

UCHWAŁA Nr XVIII /116/ 2012
Rady Gminy Stara Błotnica
z dnia 27.06. 2012r.

w sprawie przyjęcia „**Gminnego programu opieki nad zabytkami na lata 2012 -2015 dla gminy Stara Błotnica**”

Na podstawie art. 15 ust. 2 pkt 15 ustawy z dnia 8 marca 1990 r. o samorządzie gminnym (Dz. U. z 2001r. Nr 142, poz. 1591 z późn.zm.), art. 87 ust. 3 i 4 ustawy z dnia 23 lipca 2003 r. o ochronie zabytków i o opiece nad zabytkami (Dz. U. Nr 162, poz. 1568, z 2004 r. Nr 96, poz. 959 i Nr 238, poz. 2390) po uzyskaniu opinii Mazowieckiego Wojewódzkiego Konserwatora Zabytków z dnia 17.05.2012r. Rada Gminy Stara Błotnica uchwala, co następuje:

§ 1.

Przyjmuje się „Gminny program opieki nad zabytkami na lata 2012 – 2015 dla gminy Stara Błotnica”, stanowiący załącznik do niniejszej uchwały.

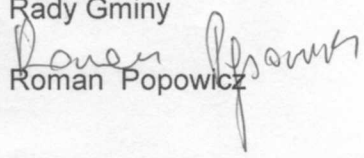
§ 2.

Wykonanie uchwały powierza się Wójtowi Gminy Stara Błotnica

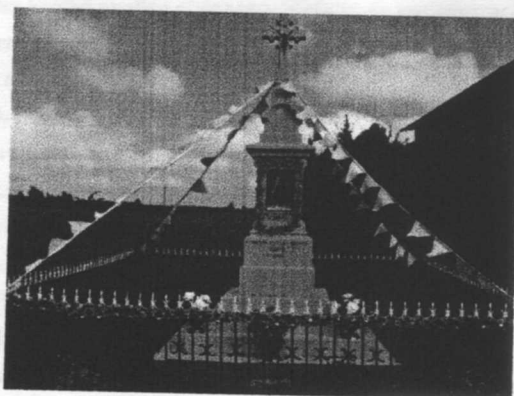
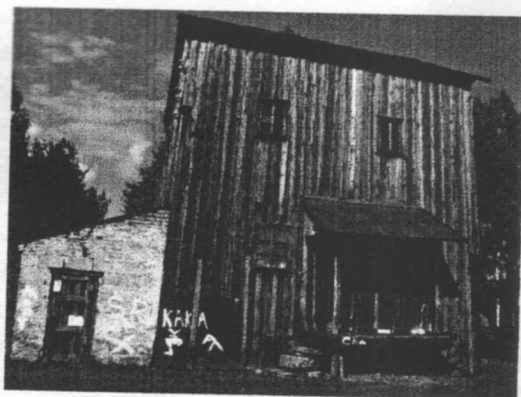
§ 3.

Uchwała wchodzi w życie po upływie 14 dni od dnia ogłoszenia w Dzienniku Urzędowym Województwa Mazowieckiego .

Przewodniczący
Rady Gminy


Roman Popowicz

GMINNY PROGRAM OPIEKI NAD ZABYTKAMI NA LATA 2012- 2015 DLA GMINY STARA BŁOTNICA



WOJEWÓDZKI URZĄD OCHRONY ZABYTKÓW
W WARSZAWIE
Delegatura w Radomiu
26-600 Radom, ul. Zeromskiego 53
tel. 048/363-92-14, fax: 048/363-85-14

UZGODNIONO:
POST. 135/DA/12
Z DN. 17.05.2012r.

ZAŁĄCZNIK DO UCHWAŁY
RADY GMINY STARA BŁOTNICA NR. XVIII.115/2012.....

Z up. MAZOWIECKIEGO WOJEWÓDZKIEGO
KONSERWATORA ZABYTKÓW

Marek Figiel
Marek Figiel
Kierownik Delegatury w Radomiu

UZGODNIONO Z:

OPRACOWAŁ:

Marcin Kozdrach
mgr inż. Marcin Kozdrach

GMINA STARA BŁOTNICA
26-806 Stara Błotnica
woj. mazowieckie
NIP 798-14-58-221
REGON 670224019

SPIS TREŚCI

1. Wstęp.....	3
2. Podstawa prawna opracowania gminnego programu opieki nad zabytkami.....	4
3. Uwarunkowania prawne ochrony i opieki nad zabytkami w Polsce.....	4
4. Uwarunkowania zewnętrzne ochrony dziedzictwa kulturowego.....	9
4.1. Strategiczne cele polityki państwa w zakresie ochrony zabytków i opieki nad zabytkami	9
4.1.1. Krajowy program ochrony zabytków i opieki nad zabytkami	9
4.1.2. Narodowa Strategia Rozwoju Kultury.....	10
4.2. Strategiczne cele polityki województwa i powiatu w zakresie opieki nad zabytkami.....	14
4.2.1. Strategia rozwoju województwa mazowieckiego do roku 2020.....	14
4.2.2. Regionalny Program Operacyjny Województwa Mazowieckiego na lata 2007 – 2013	17
4.2.3. Plan Zagospodarowania Przestrzennego Województwa Mazowieckiego.....	17
4.2.4. Wojewódzki program opieki nad zabytkami na lata 2006-2009.....	19
4.2.5. Strategia Rozwoju Powiatu Białobrzeskiego na lata 2003- 2018.....	21
5. Strategiczne cele polityki gminy w zakresie opieki nad zabytkami.....	21
5.1. Strategia Rozwoju Gminy Stara Błotnica.....	21
5.2. Studium uwarunkowań i kierunków zagospodarowania przestrzennego gminy Stara Błotnica.....	21
6. Charakterystyka zasobów i analiza stanu dziedzictwa krajobrazu kulturowego gminy Stara Błotnica.....	23
6.1. Charakterystyka Gminy Stara Błotnica.....	23
Rys historyczny Gminy Stara Błotnica.....	23
6.2. Charakterystyka zasobów dziedzictwa kulturowego Gminy Stara Błotnica.....	24
6.2.1. Zabytki objęte prawnymi formami ochrony.....	26
6.2.1.1. Zabytki nieruchome.....	26
6.2.1.2. Zabytki ruchome.....	28
6.3. Stanowiska archeologiczne.....	29
6.3.1. Wykaz stanowisk archeologicznych wpisanych do rejestru zabytków zlokalizowanych w granicach administracyjnych Gminy Stara Błotnica.....	29
6.3.2. Zestawienie stanowisk archeologicznych zewidencjonowanych (po weryfikacji) łącznie z ich funkcją oraz krótką analizą chronologiczną (opis koncentracji stanowisk archeologicznych – uwarunkowania fizjograficzne).....	29
6.4. Zabytki w zbiorach muzealnych.....	33
6.5. Dziedzictwo niematerialne.....	33
6.6. Miejsca Pamięci narodowej.....	33
6.7. Stan zachowania i zagospodarowania zabytków oraz rodzaje zagrożeń.....	33
7. Ocena stanu dziedzictwa kulturowego gminy. Analiza szans i zagrożeń Analiza SWOT.....	34
8. Cele i kierunki działań gminnego programu opieki nad zabytkami.....	35
9. Instrumentarium realizacji gminnego programu opieki nad zabytkami.....	36
10. Zasady oceny realizacji gminnego programu opieki nad zabytkami.....	38
11. Źródła finansowania gminnego programu opieki nad zabytkami.....	38
Literatura.....	40
Załącznik nr 1 – Wykaz zweryfikowanej Gminnej Ewidencji Zabytków Gminy Stara Błotnica...41	
Załącznik nr 2- Zestawienie stanowisk archeologicznych zewidencjonowanych (po weryfikacji)...46	

1. WSTĘP

Dziedzictwo kulturowe stanowi istotny element kształtowania świadomości i tożsamości narodowej oraz lokalnej (powiatów, gmin). Przyczynia się do rozwoju społeczno- gospodarczego gminy - w zauważalny sposób, a w jeszcze większy wpływa na jej wizerunek. Zachowane w dobrym stanie zabytki, zrewaloryzowane układy przestrzenne, utrzymane w dobrym stanie miejsca pamięci narodowej, czyste środowisko naturalne wpisują się obok działań związanych z rozwojem gospodarczym, społecznym w politykę gminy prowadzoną w sposób zrównoważony.

Opracowanie gminnego programu opieki nad zabytkami służy określeniu zasobów zabytkowych gminy, stanu zachowania i zagospodarowania oraz wskazanie wartości jakie niosą. Ponadto powinien on zawierać zakres działań pozwalających wprowadzić skuteczny system ochrony dziedzictwa kulturowego , co skutkuje również określeniem zasad współpracy z urzędem konserwatorskim, lokalnymi organizacjami społecznymi oraz zasad komunikacji z lokalną społecznością (mieszkańcami, inwestorami, właścicielami zabytków), która jest głównym odbiorcą programu.

Wypracowanie systemu ochrony dziedzictwa kulturowego i włączenie go do strategii przestrzennej gminy przyczyni się do jej pełniejszego rozwoju, poprawy jej atrakcyjność i właściwego zarządzania dziedzictwem zgodnie ze standardami konserwatorskimi.

2. UWARUNKOWANIA PRAWNE OCHRONY I OPIEKI NAD ZABYTKAMI W POLSCE

Działania ochrony dziedzictwa narodowego oraz stworzenie warunków umożliwiających i równego dostępu do dóbr kultury, będącej problemem lokalnego i ogólnego interesu państwa zawarta jest w art. 5, art. 6 ust. 1 Konstytucji Rzeczypospolitej Polskiej z dnia 2 kwietnia 1997 r. (Dz. U. z 1997 r. Nr 76, poz. 483, z 2001 r. Nr 25, poz. 319 z 2006 r. Nr 200, poz. 1471).

2. PODSTAWA PRAWNA OPRACOWANIA GMINNEGO PROGRAMU OPIEKI NAD ZABYTKAMI.

Obowiązek sporządzenia Gminnego Programu Opieki nad Zabytkami nakładają na Gminę przepisy Ustawy z dnia 23 lipca 2003 roku o ochronie zabytków i opiece nad zabytkami (Dz. U. z 2003 nr 162, poz. 1568 z późn. zm.). Zgodnie z art. 87 ust. 1 w/w Ustawy, Wójt sporządza na okres 4 lat Gminny Program Opieki nad Zabytkami. Gminny Program Opieki nad Zabytkami podlega uchwaleniu przez Radę Gminy, po uzyskaniu opinii Wojewódzkiego Konserwatora Zabytków. Po zatwierdzeniu dokument ogłaszany jest w wojewódzkim dzienniku urzędowym. Z realizacji programu Wójt Gminy sporządza co dwa lata sprawozdanie, które przedstawia Radzie Gminy.

GLÓWNE CELE GMINNEGO PROGRAMU OPIEKI NAD ZABYTKAMI OKREŚLA ART. 87 UST. 2 W/W USTAWY, T.J.:

- włączenie problemów ochrony zabytków do systemu zadań strategicznych, wynikających z koncepcji przestrzennego zagospodarowania kraju,
- uwzględnienie uwarunkowań ochrony zabytków, w tym krajobrazu kulturowego i dziedzictwa archeologicznego, łącznie z uwarunkowaniami ochrony przyrody i równowagi ekologicznej,
- zahamowanie procesów degradacji zabytków i doprowadzenie do poprawy stanu ich zachowania,
- wyeksponowanie poszczególnych zabytków oraz walorów krajobrazu kulturowego,
- podejmowanie działań zwiększających atrakcyjność zabytków dla potrzeb społecznych, turystycznych, edukacyjnych oraz wspieranie inicjatyw sprzyjających wzrostowi środków finansowych oraz opieka nad zabytkami,
- określenie warunków współpracy z właścicielami zabytków, eliminujących sytuacje konfliktowe związane z wykorzystaniem tych zabytków,

3. UWARUNKOWANIA PRAWNE OCHRONY I OPIEKI NAD ZABYTKAMI W POLSCE.

Deklarację ochrony dziedzictwa narodowego oraz stworzenie warunków upowszechniania i równego dostępu do dóbr kultury, będącej źródłem tożsamości narodu polskiego zawiera art. 5, art. 6 ust. 1 Konstytucji Rzeczypospolitej Polskiej z dnia 2 kwietnia 1997 r. (Dz. U. z 1997 r. Nr 78, poz. 483, z 2001 r. Nr 28, poz. 319, z 2006 r. Nr 200, poz. 1471)

Zgodnie z zapisami Ustawy z dnia 8 marca 1990 r. o samorządzie gminnym (Dz. U. z 2001 r., Nr 142, poz.1591 z późn. zm.) art. 7 ust. 1 pkt 9 Gmina realizuje zadania własne mające na celu zaspakajanie zbiorowych potrzeb wspólnoty, obejmujących m.in. sprawy kultury w tym, bibliotek gminnych i innych instytucji kultury oraz ochrony zabytków i opieki nad zabytkami.

Głównym aktem prawnym regulującym przedmiot, zakres i formy ochrony i opieki nad zabytkami jest Ustawa o ochronie zabytków i opiece nad zabytkami z dnia 23 lipca 2003 r. (Dz. U. z 2003 r. Nr 162, poz.1568 z późn. zm.). Zgodnie z art. 3 pkt 1 zabytkiem jest nieruchomość lub rzecz ruchoma, ich części lub zespoły, będące dziełem człowieka lub związane z jego działalnością i stanowiące świadectwo minionej epoki bądź zdarzenia, których zachowanie leży w interesie społecznym ze względu na posiadaną wartość historyczną, artystyczną lub naukową. Ochronie i opiece, bez względu na stan zachowania, podlegają:

zabytki nieruchome będące, w szczególności:

- krajobrazami kulturowymi,
- układami urbanistycznymi, ruralistycznymi i zespołami budowlanymi,
- dziełami architektury i budownictwa,
- dziełami budownictwa obronnego,
- obiektami techniki, a zwłaszcza kopalniami, hutami, elektrowniami, i innymi zakładami przemysłowymi,
- cmentarzami,
- parkami, ogrodami i innymi formami zaprojektowanej zieleni,
- miejscami upamiętniającymi wydarzenia historyczne bądź działalność wybitnych osobistości lub instytucji;

zabytki ruchome będące, w szczególności:

- dziełami sztuk plastycznych, rzemiosła artystycznego i sztuki użytkowej,
- kolekcjami stanowiącymi zbiory przedmiotów zgromadzonych i uporządkowanych według koncepcji osób, które tworzyły te kolekcje,
- numizmatami oraz pamiątkami historycznymi, a zwłaszcza militariami, sztandarami, pieczęciami, odznakami, medalami i orderami,
- wytworami techniki, a zwłaszcza urządzeniami, środkami transportu oraz maszynami

i narzędziami świadczącymi o kulturze materialnej, charakterystycznymi dla dawnych i nowych form gospodarki, dokumentującymi poziom nauki i rozwoju cywilizacyjnego,

- materiałami bibliotecznymi, o których mowa w art.5 ustawy z dnia 27 czerwca 1987r.

o bibliotekach (Dz. U. Nr 85, poz. 539 z późn. zm.),

- instrumentami muzycznymi,

- wytworami sztuki ludowej i rękodzieła oraz innymi obiektami etnograficznymi,

- przedmiotami upamiętniającymi wydarzenia historyczne bądź działalność wybitnych osobistości lub instytucji;

zabytki archeologiczne będące, w szczególności:

- pozostałościami terenowymi pradziejowego historycznego osadnictwa,

- omentarzyskami,

- kurhanami,

- relikami działalności gospodarczej, religijnej i artystycznej.

Formami ochrony zabytków są:

- wpis do rejestru zabytków,

- uznanie za pomnik historii,

- utworzenie parku kulturowego,

- ustalenia ochrony w miejscowym planie zagospodarowania przestrzennego albo w decyzji o ustaleniu lokalizacji inwestycji celu publicznego, decyzji o warunkach zabudowy, decyzji o zezwoleniu na realizację inwestycji drogowej, decyzji o ustaleniu lokalizacji linii kolejowej lub decyzji o zezwoleniu na realizację inwestycji w zakresie lotniska użytku publicznego.

Ochrona zabytków polega, w szczególności, na podejmowaniu przez organy administracji publicznej działań mających na celu:

- zapewnienie warunków prawnych, organizacyjnych i finansowych umożliwiających trwałe zachowanie zabytków oraz ich zagospodarowanie i utrzymanie,

- zapobieganie zagrożeniom mogącym spowodować uszczerbek dla wartości zabytków,

- udaremnianie niszczenia i niewłaściwego korzystania z zabytków,

- przeciwdziałanie kradzieży, zaginięciu lub nielegalnemu wywozowi zabytków za granicę,

- kontrolę stanu zachowania i przeznaczenia zabytków,

- uwzględnianie zadań ochronnych w planowaniu i zagospodarowaniu przestrzennym oraz przy kształtowaniu środowiska

Opieka nad zabytkiem sprawowana przez jego właściciela lub posiadacza polega, w szczególności, na zapewnieniu warunków:

- naukowego badania i dokumentowania zabytku,
- prowadzenia prac konserwatorskich, restauratorskich i robót budowlanych przy zabytku,
- zabezpieczenia i utrzymania zabytku oraz jego otoczenia w jak najlepszym stanie,
- korzystania z zabytku w sposób zapewniający trwałe zachowanie jego wartości,
- popularyzowania i upowszechniania wiedzy o zabytku oraz jego znaczeniu dla historii kultury

Ustawa nakłada na Gminę szereg praw i obowiązków w zakresie ochrony zabytków i opieki nad zabytkami, są to m.in.:

- prawo utworzenia przez Radę Gminy (po uprzednim zasięgnięciu opinii Wojewódzkiego Konserwatora Zabytków) parku kulturowego w celu ochrony krajobrazu kulturowego oraz zachowania wyróżniających się krajobrazowo terenów z zabytkami nieruchomymi charakterystycznymi dla miejscowej tradycji budowlanej i osadniczej (art.16)
- uwzględnianie ochrony zabytków i opieki nad zabytkami przy sporządzaniu i aktualizacji studium uwarunkowań i kierunków zagospodarowania przestrzennego gminy, miejscowych planów zagospodarowania przestrzennego oraz strategii rozwoju gminy (art.18)
- obowiązek prowadzenia przez Wójta gminnej ewidencji zabytków w formie zbioru kart adresowych zabytków z terenu gminy, objętych wojewódzką ewidencją zabytków (art.22 ust.4)
- sprawowanie opieki nad zabytkami, w tym finansowanie prac konserwatorskich, restauratorskich i robót budowlanych przy zabytku, do którego jednostka samorządu terytorialnego posiada tytuł prawny wykonywane w ramach zadań własnych (art.71)
- prawo ubiegania się przez Gminę dotacji celowej na prace konserwatorskie, restauratorskie lub roboty budowlane wykonywane przy zabytku będącego własnością tej jednostki (art. 73)
- prawo udzielania przez Radę Gminy, dotacji na prace konserwatorskie, restauratorskie lub roboty budowlane przy zabytku wpisanym do rejestru zabytków (art.81)

- sporządzanie przez Wójta i przyjmowanie przez Radę Gminy na okres 4 lat gminnego programu opieki nad zabytkami, z którego co dwa lata Wójt przedstawia sprawozdanie Radzie Gminy (art.87).

Uregulowania prawne dotyczące ochrony zabytków i opieki nad zabytkami znajdują się w szeregu obowiązujących ustaw, w tym w:

1/ Ustawie z dnia 27 kwietnia 2001 r. Prawo ochrony środowiska (t. j. Dz. U. z 2008 r. Nr 25, poz. 150 z późn. zm.)

2/ Ustawie z dnia 16 kwietnia 2004 r. o ochronie przyrody (Dz. U. Nr 92, poz. 880 z późn. zm.)

3/ Ustawie z dnia 21 sierpnia 1997 r. o gospodarce nieruchomościami (t. j. Dz. U. z 2004 r. Nr 261, poz. 2603 z późn. zm.)

4/ Ustawie z dnia 27 marca 2003 r. o planowaniu i zagospodarowaniu przestrzennym (Dz. U. Nr 80, poz. 717 z późn. zm.)

5/ Ustawie z dnia 7 lipca 1994 r. Prawo budowlane (Dz. U. z 2006 r. Nr 156, poz. 1118 z późn. zm.)

6/ Ustawie z dnia 25 października 1991 r. o organizowaniu i prowadzeniu działalności kulturalnej (Dz. U. z 2001 Nr 13, poz. 123)

Zasady ochrony zabytków znajdujących się w muzeach i w bibliotekach regulują przepisy:

1/ Ustawy z dnia 21 listopada 1996 r. o muzeach (Dz. U. z 1997 r. Nr 5, poz. 24 z późn. zm.)

2/ Ustawy z dnia 27 czerwca 1997 r. o bibliotekach (Dz. U. Nr 85, poz. 539 z późn. zm.)

Zasady ochrony materiałów archiwalnych regulują przepisy:

1/ Ustawy z dnia 14 lipca 1983 r. o narodowym zasobie archiwalnym i archiwach (Dz. U. z 2006 r. Nr 97, poz. 673 z późn. zm.)

4. UWARUNKOWANIA ZEWNĘTRZNE OCHRONY DZIEDZICTWA KULTUROWEGO.

4.1. STRATEGICZNE CELE POLITYKI PAŃSTWA W ZAKRESIE OCHRONY ZABYTEKÓW I OPIEKI NAD ZABYTEKAMI.

4.1.1. KRAJOWY PROGRAM OCHRONY ZABYTEKÓW I OPIEKI NAD ZABYTEKAMI.

Ochrona i opieka nad zabytkami jest istotnym elementem polityki kulturalnej państwa. W celu stworzenia warunków niezbędnych do jej realizacji Minister Kultury i Dziedzictwa Narodowego opracowuje, przy pomocy Generalnego Konserwatora Zabytków, krajowy program ochrony zabytków i opieki nad zabytkami.

W dokumencie tym określa się, w szczególności, cele i kierunki działań oraz zadania w zakresie ochrony zabytków i opieki nad zabytkami, warunki i sposób finansowania planowanych działań, a także harmonogram ich realizacji.

W 2004 roku Minister Kultury i Dziedzictwa Narodowego przyjął harmonogram prac do opracowania Krajowego programu ochrony zabytków i opieki nad zabytkami. Za zadanie priorytetowe polityki Państwa w dziedzinie ochrony zabytków uznano stworzenie mechanizmów pozwalających na dostosowanie tej sfery życia do warunków gospodarki rynkowej w celu zapewnienia pełnej ochrony narodowego dorobku kulturowego oraz wskazaniu możliwości zasad funkcjonowania ochrony zabytków w zjednoczonej Europie.

Celem programu jest wzmocnienie ochrony dziedzictwa kulturowego oraz poprawa stanu zabytków w Polsce. W związku z tym stworzono wykładnię porządkową ochrony zabytków poprzez wskazanie siedmiu podstawowych zasad konserwatorskich.

- Zasada Primum non nocere
- Zasady maksymalnego poszanowania oryginalnej substancji zabytku i wszystkich jego wartości (materialnych i niematerialnych)
- Zasady niezbędnej ingerencji (powstrzymanie się od działań niekoniecznych)
- Zasady, zgodnie z którą usuwać należy to i tylko to co na oryginał działa niszcząco
- Zasada czytelności i odróżnialności ingerencji
- Zasada odwracalności metod i materiałów
- Zasada wykonywania wszelkich prac zgodnie z najlepszą wiedzą i na najwyższym poziomie.

W trakcie prac nad programem przyjęto poniżej podane tezy dotyczące jego zakresu:

- Uwarunkowania ochrony i opieki nad zabytkami, ocena stanu zabytków ruchomych i nieruchomych, pomników historii i obiektów wpisanych na listę światowego dziedzictwa, ocena stan służb konserwatorskich, opieki nad zabytkami oraz uregulowań prawnych.
- Działania o charakterze systemowym: powiązanie ochrony zabytków z polityką ekologiczną, ochrony przyrody, polityką przestrzenną, celną i polityką bezpieczeństwa państwa; wypracowanie strategii ochrony dziedzictwa kulturowego i wprowadzenie jej do polityk sektorowych.
- System finansowania: stworzenie sprawnego systemu finansowania ochrony i opieki konserwatorskiej.
- Dokumentowanie, monitorowanie i standaryzacja metod działania: dokumentowanie, monitorowanie, ujednoczenie metod działań profilaktycznych, konserwatorskich, restauratorskich i ochronnych.
- Kształcenie i edukacja, kształcenie specjalistyczne, podyplomowe i system uznawalności wykształcenia, edukacja społeczeństwa, edukacja właścicieli i użytkowników.
- Współpraca międzynarodowa: współpraca z instytucjami i organizacjami, współpraca z obszarze Europy Środkowej.

4.1.2. NARODOWA STRATEGIA ROZWOJU KULTURY.

Narodowa Strategia Rozwoju Kultury na lata 2004-2013 została przyjęta przez Rząd RP 21 września 2004 r., jego przedłużenie czyli „Uzupełnienie Narodowej Strategii Rozwoju Kultury na lata 2004-2020 przyjęto w 2005 roku. Powyższe dokumenty służą wdrożeniu Narodowego Programu Kultury „Ochrona Zabytków i Dziedzictwa Kulturowego.”

Narodowa Strategia Rozwoju Kultury na lata 2004 – 2013, obejmuje wszystkie sfery i zagadnienia związane z funkcjonowaniem kultury. W ramach prac nad Dokumentem określono nową misję, którą w ramach przedstawionych założeń do strategii, wypełniać powinny instytucje zarządzające, pośredniczące, finansujące, współpracujące oraz wnioskodawcy.

Misją tą jest: *Zrównoważony rozwój kultury jako najwyższej wartości przenoszonej ponad pokoleniami, określającej całokształt historycznego i cywilizacyjnego dorobku*

Polski, wartości warunkującej tożsamość narodową i zapewniającej ciągłość tradycji i rozwój regionów.

Omawiany dokument wśród najważniejszych celów strategicznych państwa w zakresie ochrony zabytków wymienia:

- przygotowanie skutecznego systemu prawno-finansowego wspierania ochrony i opieki nad zabytkami,
- podjęcie prac nad kompleksowym systemem edukacji na rzecz dziedzictwa,
- poszukiwanie instrumentów wzmacniających efekty działalności służby konserwatorskiej,
- ograniczenie uznaniowości konserwatorów poprzez nałożenie na nich odpowiedzialności za niezgodne z prawem postępowanie

Założenia do Narodowej Strategii Rozwoju Kultury zostały określone następująco:

- Państwo powinno realizować zadania z zakresu kultury poprzez działania Ministra Kultury oraz działania jednostek samorządu terytorialnego.
- Wydatki publiczne na kulturę w Polsce powinny wzrosnąć.
- Minister Kultury realizuje zadania własne poprzez narodowe programy kultury, narodowe instytucje kultury, placówki badawczo-rozwojowe, wyspecjalizowane instytucje typu arm's length oraz zlecanie zadań instytucjom samorządowym i pozarządowym.
- Budżet Ministra Kultury powinien być adekwatny do nowych działań. Ze względu na ograniczenia budżetu państwa winno poszukiwać się pozabudżetowych środków finansujących kulturę. W tym celu proponuje się uzupełnienie istniejącego modelu finansowania kultury o rozwiązania stosowane w Europie, tworzące fundusze celowe dla realizacji polityk w poszczególnych obszarach kultury.
- Państwo, w tym Minister Kultury, powinno być partnerem dla jednostek samorządu terytorialnego i wspólnie z nimi kształtować kulturę w regionach.
- Samorzady terytorialne powinny zyskać większą motywację w kształtowaniu instytucjonalnego zaplecza dla rozwoju kultury, w tym do wypełniania założonych w lokalnych strategiach rozwoju celów w sferze kultury, a rola państwa powinna sprowadzać się do badań naukowych i monitorowania tej sfery oraz do skutecznego zapobiegania sytuacjom kryzysowym. Jednocześnie Minister Kultury powinien posiadać odpowiednie środki na sprawowanie mecenatu nad działalnością instytucji kultury oraz instrumenty o charakterze motywującym, za pomocą których możliwa będzie realizacja polityki kulturalnej państwa w regionach.

- Zwiększyć powinna się społeczna partycypacja w sferze odpowiedzialności za kulturę, m.in. poprzez uspołecznienie decyzji podejmowanych w sferze kultury w regionach (lokalne strategie kulturalne, społeczne ciała opiniujące funkcjonowanie instytucji kultury). Wzrosnąć powinna również rola organizacji pozarządowych, poprzez równouprawnienie ich w dostępie do środków publicznych na zadania w sferze kultury.
- Unowocześnienie procesu zarządzania sferą kultury i usług kulturalnych.
- Wszystkie zaplanowane działania zaprogramowane w strategii powinny być dostępne dla mniejszości narodowych oraz instytucji prowadzonych przez te społeczności w celu pielęgnowania różnorodności kulturowej i ich tradycji jako dorobku polskiej kultury.
- Rosnące znaczenie powiązania kultury z rozwojem gospodarczym i dochodami regionów jest podstawą dla podjęcia działań w kształtowaniu zintegrowanych produktów turystycznych, wykorzystujących (i działających na ich rzecz) elementy dziedzictwa kulturowego, aktywność instytucji kultury oraz skoncentrowane wokół tych instytucji przemysły kultury.
- Strategicznymi obszarami w okresie programowania 2004–2013 są:
 - a) promocja czytelnictwa i wsparcie sektora książek i wydawnictw,
 - b) ochrona dziedzictwa kulturowego, w tym szczególnie ochrona i rewaloryzacja zabytków,
 - c) rozwój szkolnictwa artystycznego, w tym rozbudowa i modernizacja infrastruktury oraz unowocześnianie programów edukacji artystycznej i dostosowanie ich do rynku pracy,
 - d) wzmocnienie efektywności działania i roli instytucji artystycznych w kreowaniu sfery kultury, w tym i promocji polskiej twórczości artystycznej,
 - e) stworzenie systemu wspierania współczesnej twórczości artystycznej, stworzenie instytucji zajmujących się jej dokumentowaniem, gromadzeniem i udostępnianiem.
- Zwiększenie samodzielności instytucji kultury, także w znaczeniu ekonomicznym oraz wyposażenie ich w odpowiednie narzędzia finansowe, wpłynie pozytywnie na ich efektywność i konkurencyjność na rynku usług kulturalnych oraz na samodzielność programową.
- Rolą Ministra Kultury oraz jednostek samorządu terytorialnego jest motywowanie społeczności do partycypacji w funkcjonowaniu sfery kultury, w tym do dobrowolnego udziału w finansowaniu instytucji i wydarzeń kulturalnych oraz twórców za pomocą

stworzonych narzędzi podatkowych. W tym celu Minister Kultury i samorządy powinny rozszerzyć obowiązki odpowiednich komórek swoich urzędów w zakresie promocji społecznej odpowiedzialności obywateli za kulturę (wspólne kampanie promocyjne, powstawanie społecznych paneli eksperckich i ciał doradczych związanych z możliwością pozyskania dodatkowych funduszy na kulturę w regionach).

- W związku z przystąpieniem Polski do Unii Europejskiej w równym stopniu zadaniem Ministra Kultury, jednostek samorządu terytorialnego i instytucji kultury staje się pozyskanie środków na kulturę z funduszy strukturalnych oraz innych środków Unii Europejskiej. W tym celu Minister Kultury i jednostki samorządu i instytucji kultury powinny zapewnić odpowiednie środki na wkład własny do projektów realizowanych w sferze kultury.

- Założenia do Narodowej Strategii Rozwoju Kultury zostały poddane publicznej dyskusji z udziałem przedstawicieli środowisk twórczych, jednostek samorządu terytorialnego i partnerów społecznych. Strategia została uzupełniona o wnioski z tej dyskusji i zostanie przedstawiona do zatwierdzenia przez Radę Ministrów jako program działań na lata 2004–2013. Strategia zawiera działania instytucjonalne, organizacyjne, prawne, finansowe i kontrolne, wraz ze wskazaniem jednostek odpowiedzialnych za realizację tych zadań oraz potrzeb finansowych Ministra Kultury do realizacji strategii i źródła ewentualnego pochodzenia pozostałych środków. Integralną częścią strategii są narodowe programy kultury: „Promocja czytelnictwa i rozwój sektora książki”, „Rozwój instytucji artystycznych na lata 2004-2013”, „Wspieranie debiutów i rozwój szkół artystycznych Maestria na lata 2004-2013” oraz „Ochrona zabytków i dziedzictwa kulturowego”.

4.2. STRATEGICZNE CELE POLITYKI WOJEWÓDZTWA I POWIATU W ZAKRESIE OPIEKI NAD ZABYTKAMI.

4.2.1. STRATEGIA ROZWOJU WOJEWÓDZTWA MAZOWIECKIEGO DO ROKU 2020.

Strategia rozwoju województwa, stanowi główne narzędzie polityki regionalnej wytycza kierunki i cele działań podejmowanych przez władze województwa, a ich zakres w istotny sposób determinuje procesy rozwojowe regionu. Jest też ważnym punktem odniesienia dla powstających na poziomie województwa dokumentów programowych i planistycznych, w tym regionalnego programu operacyjnego, strategii sektorowych, programów, planów i działań.

Dotychczasowa Strategia Rozwoju Województwa Mazowieckiego, została uchwalona w 2001 roku. Aktualizacji dokumentu dokonano w dniu 29.05.2006 r. Zaktualizowana Strategia Rozwoju Województwa Mazowieckiego wyznacza perspektywę rozwoju regionu do 2020 r.

Dążenia i aspiracje władz województwa określa misja strategiczna:

„Mazowsze jako najbardziej rozwinięty gospodarczo region w Polsce podejmuje uczestnictwo w rywalizacji z innymi rozwiniętymi regionami, poprzez eliminowanie dysproporcji rozwojowych, rozwój nowoczesnej gospodarki opartej na wiedzy oraz zapewnienie mieszkańcom Mazowsza optymalnych warunków do rozwoju jednostki, rodziny, jak i całej społeczności, przy jednoczesnym zachowaniu spójnego i zrównoważonego rozwoju.” Uszczegółowienie jej istoty zawierają poszczególne cele Strategii, wyznaczające najistotniejsze kierunki działań.

Zamierzeniami Strategii Rozwoju Województwa Mazowieckiego w zakresie kultury i turystyki są promocja i zwiększanie atrakcyjności turystycznej regionu w oparciu o walory środowiska naturalnego i dziedzictwa kulturowego oraz kształtowanie tożsamości regionu a także kreowanie i promocja jego produktu.

Celem działań promocyjnych jest budowanie trwałego i stabilnego wizerunku Mazowsza, którego dynamiczny rozwój oparty jest na wysokich walorach kulturowych materialnych i niematerialnych oraz przyrodniczych. Wymiernym efektem prowadzonej promocji będzie, zwiększenie wartości turystycznych regionu oraz aktywizacja obszarów wiejskich.

W tym celu podjęte zostaną następujące działania:

-wzmocnienie dotychczasowych kierunków działań samorządu propagujących tożsamość dziedzictwa kulturowego oraz rozwój kultury w regionie,

- rewitalizacja zespołów zabytkowych i wykorzystanie ich do rozwoju funkcji turystycznych,
- wsparcie tworzenia lokalnych parków kulturowo-historycznych wokół istniejących zabytków architektury umożliwiających rozwój funkcji turystycznych,
- rozwój sieci szlaków turystycznych w obrębie województwa mazowieckiego, w tym sieci dróg o znaczeniu turystycznym, szlaków i ścieżek rowerowych oraz ich włączenie do sieci w sąsiednich województwach,

Główne zamierzenia strategiczne dotyczące turystyki i kultury obejmują:

- promowanie turystyki i sportów wodnych poprzez wyznaczenie i utrzymanie szlaków wodnych, rozwój żeglugi rzecznej oraz zaplecza towarzyszącego np. porty, przystanie, stacje, ośrodki turystyki wodnej,
- rozwijanie zintegrowanego systemu promocji i informacji turystycznej,
- utworzenie, we współpracy z samorządami lokalnymi, regionalnej sieci obsługi ruchu turystycznego, dostarczającej autoryzowanej oferty turystyczno-wypoczynkowej dla różnych segmentów rynku turystyki i wypoczynku w regionie,
- tworzenie dogodnych warunków do rozwoju kompleksów wypoczynkowych, rekreacyjnych i balneologicznych wraz z zakładami geotermalnymi oraz ich promocja,
- promocja wartości turystycznych regionu przy użyciu reklamy i upowszechniania wiedzy we współpracy z organizatorami turystyki,
- promowanie bogactwa Kampinoskiego Parku Narodowego, parków krajobrazowych, unikalnych tradycji: kurpiowskich, łowickich, podlaskich, kołbielskich oraz innych, czemu służyć będą organizowane wystawy twórczości regionalnej,
- wspieranie inicjatyw mających na celu promocję działalności sprzyjającej integracji Mazowsza, jako regionu o bogatej historii, wartościach przyrodniczych i wyrazistej tożsamości,
- wspieranie działalności Biura Przedstawicielskiego Województwa Mazowieckiego w Brukseli, które umożliwi efektywną promocję Mazowsza w Unii Europejskiej.
- zorganizowanie Regionalnej Organizacji Turystycznej oraz lokalnych organizacji turystycznych;
- powołanie Centrum Folklorystycznego skupiającego najciekawsze i unikalne wytwory kultur regionalnych,
- wydawanie publikacji promocyjnych oraz kreowanie pozytywnego wizerunku regionu w mediach

Kształtowanie tożsamości regionu oraz kreowanie i promocja jego produktu regionalnego, w założeniach strategii przyczyni się do budowania i wzmocnienia tożsamości, atrakcyjności i promocji regionu w wymiarze krajowym i europejskim.

W związku z tym zostaną podjęte następujące działania polegające na:

- utworzenie instytucjonalnych ram, np. za pomocą regionalnego systemu certyfikacji, dla wspierania rozwoju marek regionalnych (np. tradycyjnych produktów żywnościowych czy produktów turystycznych),
- wspieraniu organizacji i stowarzyszeń regionalnych i lokalnych, które nie tylko kultywują wartości tradycyjne, ale również kreują aktywne postawy społeczne, lokalny patriotyzm, a także integrują społeczności lokalne w dostosowywaniu się do nowych warunków społeczno-gospodarczych,
- ochronie i promocji, którymi powinny zostać objęte zespoły urbanistyczne i dziedzictwo drewniane (w tym miejscowości o charakterystycznej unikalnej drewnianej zabudowie letniskowej położonej wzdłuż tzw. linii otwockiej), cenne krajobrazy kulturowe wsi i małych miast,
- promocji unikalnych zabytków architektury, miejsc pamięci narodowej oraz zamieszkania i pobytu wielkich twórców identyfikujących się z regionem,
- wspieraniu rozwoju dziedzin nauki, w tym humanistycznych, mających istotny wpływ na zachowanie i popularyzację dziedzictwa kulturowo-historycznego Mazowsza,
- kreowaniu regionalnych ośrodków tożsamości kulturowej,
- pielęgnowaniu i kultywowaniu lokalnych tradycji i zwyczajów, znajomości historii regionu,
- wprowadzeniu zintegrowanego systemu informacji kulturalnej, promującego dziedzictwo kulturowe i tradycję, funkcjonującego jako portal internetowy, dzięki któremu podawane będą informacje o wydarzeniach kulturalnych, wystawach, targach regionalnych, krajowych i zagranicznych promujących Mazowsze,
- promocji odrębności historyczno-kulturowej Mazowsza, nurtów kultury ludowej i wysokiej, dążąc do zahamowania pogłębiającej się dysproporcji między nimi poprzez aktywne wsparcie ośrodków i środowisk lokalnych, a także poprawę dostępu do kultury skupionej w Warszawie dla ludności spoza stolicy,
- organizowaniu okolicznościowych i stałych imprez lokalnych (targów, festiwali, konkursów),
- podjęciu szerszych działań promocyjnych wśród regionów polskich i europejskich,

prezentowaniu szerokiej oferty związanej z kulturą regionu (obrzędy, rękodzieło, tradycje, kapele i zespoły folklorystyczne) oraz opracowanie katalogu ofert produktów regionalnych, ekspozycji regionalnych produktów ekologicznych i turystycznych, uwzględniających lokalne tradycje (przykładowo palmy kurpiowskie, wycinanki kubielskie, czy strój łowicki), związanych z krajobrazem (wierzba, bocian) lub kulturą Chopin i Żelazowa Wola), upowszechnianiu wiedzy o regionie poprzez organizowanie seminariów, debat, dyskusji oraz imprez

4.2.2. REGIONALNY PROGRAM OPERACYJNY WOJEWÓDZTWA MAZOWIECKIEGO NA LATA 2007- 2013.

Przedszytytet VI: Wykorzystanie walorów naturalnych i kulturowych dla rozwoju turystyki rekreacji.

Del główny: Wzrost znaczenia turystyki jako czynnika stymulującego rozwój społeczno- gospodarczy regionu.

Del szczegółowy:

Poprawa oferty kulturalnej i wzrost dostępności kultury.

Ochrona i zachowanie dziedzictwa kulturowego.

Rozwój infrastruktury kulturalnej.

W dokumencie tym zwrócono uwagę na powiązanie dziedzictwa kulturowego z turystyką oraz nowoczesnymi mediami, które mogą pomóc w rozwoju turystyki kulturalnej (tworzenie szlaków turystycznych w oparciu o zrewitalizowane zabytki, stworzenie baz informacji internetowej, centrów informacji turystycznej)

4.2.3. PLAN ZAGOSPODAROWANIA PRZESTRZENNEGO WOJEWÓDZTWA MAZOWIECKIEGO.

Plan Zagospodarowania Przestrzennego Województwa stanowi podstawowy dokument wyznaczający cele i kierunki rozwoju regionu w układzie przestrzennym. Dokument zawiera uwarunkowania zewnętrzne i wewnętrzne rozwoju województwa mazowieckiego, cele oraz kierunki zagospodarowania przestrzennego, w tym inwestycje celu publicznego o charakterze ponadregionalnym. Aktualnie

obowiązujący plan zagospodarowania przestrzennego przyjęty został uchwałą Sejmiku Województwa Mazowieckiego w dniu 7 czerwca 2004r.

Plan zagospodarowania przestrzennego stanowi wykładnię polityki przestrzennej województwa. Podstawowym celem tej polityki jest stworzenie warunków do osiągnięcia spójności terytorialnej oraz trwałego i zrównoważonego rozwoju poprawy życia oraz zwiększenia konkurencyjności regionu.

Głównym celem planu jest określenie polityki przestrzennej Mazowsza polegającej na ustaleniu zasad organizacji struktury przestrzennej województwa w zakresie: podstawowych elementów sieci osadniczej, rozmieszczenia infrastruktury technicznej i społecznej, wymagań dotyczących ochrony środowiska przyrodniczego i kulturowego.

Celem polityki planu w zakresie ochrony dziedzictwa kulturowego jest kształtowanie tożsamości kulturowej Mazowsza. Polityka ta jest adresowana przede wszystkim do rejonów miast i miejscowości charakteryzujących się najcenniejszymi układami urbanistycznymi, wartościami krajobrazowymi, tradycją historyczną i zabytkowymi obiektami architektonicznymi. Efektem tej polityki jest postulat objęcia ochroną prawną cennych krajobrazów kulturowych; krajobrazu kulturowego wsi i małych miast; zespołów budownictwa drewnianego; ośrodki tożsamości regionu; układów ruralistycznych i urbanistycznych; miejsc pamięci narodowej.

W sferze kultury niematerialnej polityka województwa będzie realizowana przez: propagowanie wiedzy o regionie i małych ojczyznach; pielęgnowanie odrębności kulturowej i wspieranie tożsamości ludowej; promowanie walorów kulturowych regionu oraz regionalnego folkloru poprzez różne formy organizacji imprez folklorystyczno-kulturowych oraz informowanie w mediach i wydawnictwach docierających do szerokiej rzeszy odbiorców; edukację w zakresie historii regionu i jego tożsamości kulturowej; wykorzystanie nowoczesnych technologii do zwiększenia możliwości edukacyjnych zapoznania się z dorobkiem kultury regionalnej i spuścizny kulturowej

4.2.4. WOJEWÓDZKI PROGRAM OPIEKI NAD ZABYTKAMI NA LATA 2006-2009.

Wojewódzki Program Opieki nad Zabytkami na lata 2006-2009 opracował Zespół powołany przez Marszałka Województwa Mazowieckiego zarządzeniem Nr 168/2004 z dnia 24 listopada 2004 roku. Dokument został przyjęty przez Sejmik Województwa Mazowieckiego uchwałą Nr 226/05 dnia 19 grudnia 2005r.

Założeniem strategicznym programu jest: *Utrwalenie dziedzictwa kulturowego regionu w celu budowania tożsamości regionalnej oraz promocji turystycznej Mazowsza w kraju i za granicą w połączeniu z aktywizacją obywatelską i zawodową społeczności lokalnych; kreowanie turystycznych pasm przyrodniczo – kulturowych.*

W ramach programu określono pięć celów operacyjnych, oraz szereg konkretnych zadań przypisanych poszczególnym działaniom.

Cele operacyjne:

- Zachowanie materialnej i niematerialnej spuścizny historycznej regionu.
- opieka nad zabytkami nieruchomymi – rozpoznanie i weryfikacja zasobów środowiska kulturowego,
- integracja systemów ochrony krajobrazu, przyrody i dziedzictwa kulturowego,
- eksponowanie zabytków o szczególnej wartości (ośrodków krystalizujących regionalny krajobraz kulturowy; ważniejszych stanowisk archeologicznych, zabytków ruchomych zwłaszcza wytworów sztuki czy rzemiosła ludowego,
- zapobieganie degradacji zabytków (wspieranie rewaloryzacji obiektów zabytkowych i działań służących opiece nad zabytkami; opracowanie zasad współpracy samorządów: wojewódzkiego, gminnych i powiatowych przy realizacji zadań ochrony zabytków, zwłaszcza warunków i form współpracy z właścicielami zabytków, opracowanie zasad postępowania w sytuacjach kryzysowych zagrożenia materialnego, istnienia zabytków i ich wdrażanie; □ budowanie społecznej akceptacji dla ochrony zabytków;
- prowadzenie stałej współpracy z WUOZ w zakresie opracowania i monitorowania listy zabytków zagrożonych w istnieniu,
- kształtowanie postaw promujących działania chroniące zabytki (upowszechnianie standardów wytycznych do prac konserwatorskich, restauratorskich, zabezpieczających, ratowniczych i interwencyjnych.

2. Ochrona i kształtowanie krajobrazu kulturowego wsi i miast historycznych.

- wypracowanie modelu wdrażania lokalnych programów rewitalizacji centrów małych miast historycznych,

- promowanie tradycyjnych wzorów lokalnej architektury,

- wspieranie rewitalizacji zespołów ruralistycznych i urbanistycznych

3. Utrwalanie zasobów dziedzictwa kulturowego w świadomości mieszkańców.

- kreowanie wyobrażeń na temat tożsamości historycznej i kulturowej Mazowsza z uwzględnieniem specyfiki lokalnej,

- wykorzystanie tożsamości i wartości dziedzictwa jako elementu rozwoju regionalnego i lokalnego,

- wspieranie działań organizacji pozarządowych w realizacji zadań związanych z edukacją regionalną,

- wspieranie twórczości artystycznej, ludowej o znaczeniu lokalnym, regionalnym i ogólnonarodowym,

- promowanie najlepszych rozwiązań w zakresie realizacji programów edukacyjnych o historii regionu

4. Promocja walorów kulturowych Mazowsza z wykorzystaniem nowoczesnych technologii.

- opracowanie i wdrażanie systemu informacji o najcenniejszych zabytkach regionu ze szczególnym uwzględnieniem Warszawy,

- wykorzystanie nowoczesnych technologii do zwiększania dostępności dorobku kultury regionalnej,

- promocja kultury ludowej,

- wykorzystanie tożsamości kulturowej jako elementu marketingowego

5. Zwiększenie dostępności obiektów zabytkowych poprzez ich wykorzystanie dla funkcji turystycznych, kulturalnych i edukacyjnych – kreowanie pasm przyrodniczo – kulturowych.

- kreowanie pasm przyrodniczo-kulturowych w województwie ze szczególnym uwzględnieniem szlaków nadrzecznych,

- wspieranie działań dotyczących komercyjnego wykorzystania obiektów zabytkowych na cele kulturalne, turystyczne

4.2.5 STRATEGIA ROZWOJU POWIATU BIAŁOBRZESKIEGO NA LATA 2003-2018

Dokument ten został opracowany w celu ujęcia całościowego wszystkich sfer życia społecznego w tym dziedzictwa kulturowego i przyrodniczego. Przedstawia zabytki wpisane do rejestru zabytków oraz tereny o wysokich walorach przyrodniczych: puszcze Stromiecką, rzekę Pilicę, rezerваты przyrody, pomniki przyrody. Priorytetem jest włączenie tych zasobów do działań promocyjnych powiatu i dzięki nim zwiększenia atrakcyjności terenów poprzez wytyczanie szlaków pieszych i rowerowych, tworzeniu miejsc rekreacyjnych oraz obiektów gastronomiczno-hotelarskich.

5. STRATEGICZNE CELE POLITYKI GMINY W ZAKRESIE OPIEKI NAD ZABYTKAMI

5.1. STRATEGIA ROZWOJU GMINY STARA BŁOTNICA

Wymienia obiekty wpisane do rejestru zabytków i inne zabytki będące materialnymi świadectwami dziedzictwa kulturowego gminy.

Ze względu na skromne zasoby obiektów zabytkowych wyżej wspomniany program skupia się w zasadzie na najważniejszym obiekcie zabytkowym tj. Sanktuarium Matki Bożej w Starej Błotnicy.

Jednym z głównych priorytetów dla gminy jest rozwój turystyki, związanej głównie z ruchem pielgrzymkowym. Między innymi temu zagadnieniu mają służyć działania zwiększające atrakcyjność gminy:

- polepszenie infrastruktury,
- stworzenie podstaw agroturystyki (wypoczynkowej i ekologicznej) i infrastruktury temkowej, gastronomii
- tworzenie nowych parkingów, ścieżek rowerowych
- zachowanie czystego środowiska naturalnego

5.2. STUDYUM UWARUNKOWAŃ I KIERUNKÓW ZAGOSPODAROWANIA PRZESTRZENNEGO ZAGOSPODAROWANIA GMINY STARA BŁOTNICA

W tym dokumencie szczegółowo zostały przedstawione zasoby zabytkowe gminy: obejmujące zabytki rejestrowe, zabytki techniki, cmentarze, kapliczki, budownictwo wiejskie, zespoły dworskie, stanowiska archeologiczne oraz również miejsca pamięci narodowej.

Jako podstawowe kierunki ochrony środowiska kulturowego określono:

- Zachowanie i utrwalanie historycznie ukształtowanego kultu słynącego łaskami koronowanego obrazu Matki Boskiej Pocieszenia w sanktuarium maryjnym ziemi radomskiej w Starej Błotnicy z liczbą koło 250 tysięcy pielgrzymów rocznie : renowacja kościoła (wieży i więźby dachowej) zwiększanie bazy noclegowej i obsługi dla tradycyjnych corocznych pieszych pielgrzymów wiernych.
- Ochrona krajobrazu kulturowego wsi, zespołów sakralnych, parków wiejskich, miejsc pamięci narodowej, krzyży , kapliczek przydrożnych głęboko tkwiących w tradycji oraz historii tych terenów na pograniczu Mazowsza i Małopolski i harmonijne wpisywanie się w ten krajobraz z nową zabudową
- Współdziałanie władz samorządowych gminy oraz osób fizycznych i podmiotów gospodarczych w zakresie ochrony krajobrazu kulturowego, ochrony zabytków oraz wpisywania realizowanej zabudowy w istniejący krajobraz kulturowy
- Utrzymywanie we właściwym stanie przez właścicieli i użytkowników obiektów kultury objętych ochroną prawną
- Wykonywanie, w porozumieniu ze służbami konserwatorskimi, wszelkich prac i robót w obiektach określonych decyzjami lub innymi dokumentami służb konserwatorskich jako zabytkowe
- Wykonywanie wszelkich prac ziemnych prowadzonych w rejonie określonych stanowisk archeologicznych w porozumieniu ze służbami konserwatorskimi. W przypadku okrycia przedmiotu posiadającego cechy zabytku wskazane jest zabezpieczenie terenu oraz poinformowanie Zarządu Gminy i służb Konserwatora Zabytków
- Dbałość przez organy gminy o dobra kultury w obszarze gminy, podejmowanie działań ochronnych i zabezpieczających przed zniszczeniem obiektów zabytkowych w nagłych przypadkach oraz informowanie o takich przypadkach służb Konserwatora Zabytków

Określono szanse i problemy:

Szanse

- Wyróżniające Starą Błotnicę występowanie sanktuarium maryjnego ziemi radomskiej związanego z kultem słynącego łaskami koronowanego obrazu Matki Boskiej Pocieszenia z tradycjami corocznych pieszych pielgrzymek (około 250 tysięcy wiernych rocznie) oraz innych obiektów kultury wpisanych do Centralnego

Rejestru Decyzji Konserwatora Zabytków (kościół w Starej Błotnicy z cudownym obrazem, kościół w Kaszowie, zespół dworsko-parkowy w Chruściechowie)

- Ukształtowana historycznie tożsamość gminy na granicy wpływów Mazowsza i Małopolski oraz osadnictwo tych terenów związane z rolniczym charakterem gminy potwierdzone występowaniem około 50 stanowisk archeologicznych

Problemy

- Zróżnicowany stan techniczny obiektów o charakterze zabytkowym, w tym zabytkowego kościoła parafialnego w Starej Błotnicy wymagającego renowacji, w ołtarzu którego znajduje się koronowany obraz MBP (potrzeba remontu więźby dachowej)

6. CHARAKTERYSTYKA ZASOBÓW I ANALIZA STANU DZIEDZICTWA KULTUROWEGO GMINY STARA BŁOTNICY

6.1. CHARAKTERYSTYKA GMINY STARA BŁOTNICA

Zarys historii gminy Stara Błotnica

Opis osadnictwa kulturowego w pradziejach na obszarze gminy, przedstawiono w rozdziale dotyczącym zabytków archeologicznych.

W czasach średniowiecznych teren gminy Stara Błotnica należał do tzw. Zapilcza, terytorium pogranicznego, rozdzielającego krainy historycznej Małopolski i Mazowsza. Jednocześnie tworząc w ten sposób średniowieczny limes przez który prawdopodobnie przebiegał szlak handlowo-komunikacyjny z Radomia na ziemie Środkowego Mazowsza. Z okresem tym można wiązać powstanie kilku ośrodków gospodarczych w miejscowościach Gózd, Kiełbów, Błotnica, Siekluki, będącymi w tym czasie głównymi skupiskami osadnictwa.

Pierwsze wzmianki źródłowe o miejscowości Błotnica, pochodzą z dokumentu wystawionego przez księcia mazowieckiego Bolesława I Kondradowica w 1237 r. W piśmie tym zanotowano, iż nie jaki Bogusza z Błotnicy sprzedaje wieś Błotnicowice na rzecz klasztoru bożogrobców w Miechowie. Transakcja ta dokonana została za zgodą braci Boguszy, Macieja i Marka, wywodzących się rycerskiego rodu Błotniców.

Przedstawiciele tegoż to rodu, należy prawdopodobnie łączyć z fundacją wspomnianego kościoła w Błotnicy. W tym czasie stają się oni także właścicielami

okolicznych dóbr w miejscowościach Czyżówka, Ryki, Kadłub, Siemiradz, Kobylnik. Na wiek XV przypada intensywny rozwój sieci parafialnych w Polsce. W okresie tym funkcjonują już ośrodki parafialne w Błotnicy (1403) i Kaszowie (1409), zakładane przy obiektach kościelnych i skupiających rzesze wiernych z okolicznych terenów. Na przestrzeni wieków miejscowości położone na terenie dzisiejszej gminy stają się dobrami majątkowymi licznych rodzin szlacheckich, między innymi Błotnickich, Gędzkich, Dzików, Kaszowskich czy Kożuchowskich.

W XVIII w. obszar należący dziś do gminy w Starej Błotnicy wchodzi w skład województwa sandomierskiego i administracyjnie podlega Ziemi Radomskiej, a od 1844 r. znajduje się pod bezpośrednim zwierzchnictwem guberni radomskiej. Waznym momentem w dziejach miejscowości Błotnica jest rozpoczęcie w 1759 r., budowy murowanej świątyni przez księdza Sebastiana Saryusza Skórkowskiego. Ukończonej definitywnie dopiero w 1913 r. przez proboszcza Adolfa Machnickiego. Na czele z głównym ołtarzem zawierającym cudowny obraz słynący łaskami, znany już prawdopodobnie w XIV w. W latach międzywojennych teren gminy Błotnica przechodzi pod zwierzchność administracyjną województwa kieleckiego, natomiast w 1955r. tworzy gromadę jako jednostkę podziału administracyjnego podlegającą pod nowoutworzony powiat białobrzeski. W 1973 roku podział administracyjny na gromady zostaje zniesiony na rzecz gmin. Od 1975 roku gmina Błotnica staje się jednostką terytorialną województwa radomskiego. Od 1 stycznia 1999 roku gmina Stara Błotnica należy administracyjnie do powiatu białobrzeskiego (w obecnym województwie mazowieckim i subregionie radomskim).

4.2. CHARAKTERYSTYKA ZASOBÓW DZIEDZICTWA KULTUROWEGO GMINY STARA BŁOTNICA

Gmina Stara Błotnica nie posiada dużych zasobów zabytkowych na swoim terenie. Większość obiektów zabytkowych posiada wartości zabytków jedynie w skali lokalnej. Jednakże kilka zabytków, które ze względu na wartości artystyczne, historyczne, ekspozycyjne i niematerialne jest rozpoznawalnych w regionie oraz poza jego granicami. Są to: kościół parafialny p.w. św. Jana Chrzciciela w Kaszowie z 1881 r. z licznym zabytkowym wystrojem i wyposażeniem- najstarszy zabytek w gminie, kościół parafialny p.w. Narodzenia NMP w Starej Błotnicy (1759- 1850- 1888)- Sanktuarium MB Pocieszenia ze wspaniałym wystrojem wnętrza, do którego

co roku przybywają tysiące pielgrzymów. Wśród najcenniejszych obiektów wymienić trzeba również zespół dworsko-parkowy w Chruściechowie wraz z zabudową pobliskiej gorzelni.

Większość zabytków pochodzi z XX w. W XIX w. założono cmentarze:

Cmentarz w Starej Błotnicy założony w 1 poł. XIX w. na zachód od kościoła, ok. 0,5 km przy drodze Stara Błotnica- Kadłub. Najstarsze nagrobki usytuowane są w części środkowo-wschodniej). Zachowało się kilkanaście zabytkowych pomników i płyt nagrobnych. Układ cmentarza czytelny. Na cmentarzu usytuowana jest kaplica z poł. XIX w. Posiada opracowaną kartę ewidencyjną z 1986 r.

Cmentarz w Łępinie powstał w poł. XIX w. Zlokalizowany jest na wschód od kościoła w Kaszowie, przy drodze Kaszów- Jedlińsk. Układ cmentarza czytelny. Zachowało się kilka zabytkowych nagrobków.

W XIX w. wykonano figurę Nepomucena w Tursku, z 1879 r. pochodzi pomnik na cmentarzu przykościelnym w Starej Błotnicy, z 1880 r. krzyż na cokole w Łępinie.

Jak wskazuje poniższe zestawienie najczęściej zewidencjonowanych obiektów związanych z funkcją sakralną i jej towarzyszącą: Kościoły z budynkami plebanii, cmentarze, kaplica, kapliczki. Wśród kapliczek przeważa forma krzyża na cokole. Występują trzy figury (sw. Jan Nepomucen w Tursku, Matka Boska w Łępinie, Matka Boska w Starej Błotnicy) i kolumna z krzyżem w Starej Błotnicy.

Ważną drewnianą architekturę (znajdującą się dotychczas w gminnej ewidencji zabytków) z terenu gminy reprezentują jednostkowe obiekty, które zachowały się w przekształceń i w dobrym stanie.

kapliczki	- 26 obiektów
kaplice	- 2
zabytki techniki	- 2
świątynie	- 2
fontanny	- 1
cmentarze	- 2
inne	- 1
inne drewniane	- 4
inne gospodarcze	- 3

W tym: 2 Plebanie, ogrodzenie parku w Chruściechowie i kościoła w Kaszowie

W sumie 47 zabytków

Krajobraz kulturowy gminy Stara Błotnica jest typowy dla całego regionu, gdzie przeważają zabytki sakralne, w tym liczne kapliczki, krzyże i figury przydrożne). Z dawnej zabudowy drewnianej i mieszkalnej oraz obiektów techniki (młyny, wiatraki) pozostały obiekty jednostkowe. Elementem krajobrazu są także dwory i parki, zachowane po dawnych majątkach ziemskich. W gminie Stara Błotnica brakuje zabudowy małomiasteczkowej. Natomiast zachowały się w terenie relikty średniowiecznych założeń obronnych (stanowiska archeologiczne), stanowiących materialne świadectwo minionych epok

Zweryfikowana gminna ewidencja zabytków nie jest zamknięta i może być zwiększana zgodnie z przepisami ustawy o ochronie zabytków i opiece nad zabytkami.

6.2.1 ZABYTKI OBJĘTE PRAWNYMI FORMAMI OCHRONY

6.2.1.1. ZABYTKI NIERUCHOME

Stara Błotnica

Kościół parafialny p.w. Narodzenia NMP, XVIII w., 1850- 1868

nr rej. 25.04.1980 r. z dnia 25.04.1980 r.

Wzmianka o istnieniu parafii w pochodzi z aktu jej założenia w roku 1403. Pierwszy kościół w Błotnicy pw. ś. w. Piotra i Pawła był drewniany o czym informuje Liber beneficiorum Jana Łaskiego z w 1511.

Wzrost on do roku 1759. Budowę murowanej świątyni rozpoczął w 1759 r. proboszcz z Jankowic ksiądz Sebastian Skórkowski. Pierwsza faza budowy została przerwana w 1781 r. (wniesiono wtedy mury i wieże frontowe do wysokości korony). Druga faza odbudowy trwała w latach 1850- 1868 i została zakończona konsekracją kościoła. Świątynia orientowana, posiada styl późnobarokowy i neobarokowy. Fundamenty i ściany murowane z cegły, obustronnie tynkowane. Więźba dachowa krokwiowo- - słupowa, wzmocniona tarczami i zastrzałami. Sklepienia kolebkowe z lunetami na gurtach pokrywają nawę główną i prezbiterium, w nawach bocznych sklepienia kolebkowo- żaglaste. Plan świątyni- bazylikowy, trójnawowy bez transeptu, na rzucie prostokąta. Korpus nawowy, trójprzęsłowy z dwiema czworobocznymi wieżami od zachodu. Bryła- budynek trójkondygnacyjny, nakryty dachem dwuspadowym z małymi lukarnami.

Chruściechów

Zespół dworski XIX/XX w. (dwór, park)

nr rej. 218/A/83 z dnia 05.07.1983 r.

Obecny budynek dworu jest zachowanym północnym skrzydłem większego założenia. Wzniesiono go w 1913 r jako północne skrzydło dworu (wzniesionego w XIX w.) wg projektu arch. Zygmunta Słomińskiego w stylu neoklasycystycznym. Po 1945 r. pozostałe części dworu rozebrano. Budynek wybudowany z cegły, otynkowany, na rzucie prostokąta. Jest piętrowy, podpiwniczony, nakryty dachem dwuspadowym. Elewacje parteru boniowane, na piętrze boniowane jedynie narożniki. W elewacjach szczytowych balkony tralkowe. Gzyms wieńczący wydatny profilowany. Występują gzymsy podokienne i nadokienne. W dachu od strony północnej i południowej po cztery lukarny. Ganki wejściowe ze schodami od północy i południa. Posiada założoną kartę ewidencyjną z 1999 r.

Przedmiotowy obiekt znajduje się na terenie zabytkowego parku założonego pod koniec XIX w. zaprojektowany przez inż. Czerwińskiego. Obecnie zabytkowy park obejmuje obszar ponad 8 ha. Dominującymi drzewami w parku były lipy, klony i dęby. Najwartościowsza pod względem zabytkowego drzewostanu jest północna część parku, która reprezentuje kilka okazów starodrzewia przeważnie lip i jesionów. Na szczególną uwagę zasługuje dąb odmiany piramidalnej. Przy północnej granicy parku rośnie starodrzew różnogatunkowy m.in. kasztanowce i wierzby. Część wschodnią parku reprezentuje kępa świerków, następnie w narożniku południowo-wschodnim przechodzi ona w drzewostan wielogatunkowy i różnowiekowy. Przed pałacem rosną dwa modrzewie i dwie sosny.

Gorzelnia- zespół przemysłowy powstał w 1907 r. Jego pierwszym właścicielem była rodzina Arkuszewskich. W jego skład wchodzi m.in. trzy budynki powstałe w 1907 r. które wzniesiono po wojnie. Budynki wzniesione z cegły, częściowo z kamienia polnego. Zachował się detal na głównym budynku: szczyt budynku udekorowany ryzem kostkowym i schodkowym. Otwory okienne ujęte opaskami w formie łuków pełnych wspartych na pilastrach z głowicami. Łuki i głowice udekorowane ornamentem kostkowym.

Kaszów

Kościół parafialny p.w. św. Jana Chrzciciela

nr rej. 77/A/81 z dnia 09.03.1981 r.

Obecny kościół został wzniesiony w 1661 r. przez Ks. Chryzostoma Radzkiego. Dawny spłonął podczas „Potopu Szwedzkiego” w 1655 r.

Kościół był w 1964 i 1980 r. był remontowany. Przedłużono go o m.in. prostokątną szeroką kruchtę (1964 r.) i składzik od południa, wykonano nowe szalunki (1980 r.)

Kościół jest zbudowany z drewna sosnowego, orientowany, konstrukcji zrębowej. Oszalowany deskami modrzewiowymi. Więźba dachowa wykonana jest w konstrukcji płatwiowo-jętkowej z mieczami. Prezbiterium zamknięte wielobocznie jest węższe i niższe od nawy. Od północy przy prezbiterium przylega prostokątna zakrystia, po przeciwległej stronie znajduje się prostokątny składzik z kruchtą. Od zachodu dobudowano nową kruchtę. Dachy nad nawą i prezbiterium dwuspadowe, nad kruchtą, składzikiem i zakrystią jednospadowy. Dach kryty jest blachą.

6.2.1.2. ZABYTKI RUCHOME

- W Kaszowie znajduje się 36 zabytków ruchomych wpisanych do rejestru zabytków pod nr rej. 175/B/98 z dnia 23.04.1998 r., 173/B/98 z dnia 07.04.1998 r., 138/B/96 z dnia 28.04.1996 r.

Wiele zabytków pochodzi z XVII i XVIII w. Wyposażenie obejmuje ołtarze, obrazy, ławki, rzeźby, naczynia liturgiczne. Na uwagę zasługuje chrzcielnica z XVII w.

z herbem fundatora kościoła, ołtarz główny z 1880 r. z obrazem MB

z Dzieciątkiem Francesco This z Trydentu z 1661 r. Zachowały się liczne elementy pierwotnego wystroju kościoła (kapitele pilastrów, belka tęczowa, chór muzyczny, portal)

- W Starej Błotnicy zostało wpisanych do rejestru 9 zabytków pod nr rej. 52/B/91 z dnia 20.03.1991 r. w tym obraz Madonny Błotnickiej z XVII w. – cudami słynący umieszczony w monumentalnym ołtarzu klasycystycznym wykonanym przez warszawskiego snycerza Józefa Fettera. Ten sam snycerz wykonał piękną antonową w formie łodzi. W kościele znajduje się kilka cennych obrazów. Piękne są malowidła ścian i sklepienia wykonane przez Kazimierza Alchimowicza

z lat 1908-10. Te na sklepieniu przedstawiają tematykę Maryjną, na ścianach zostały przedstawione obrazy ewangeliczne z życia, śmierci i tryumfu Chrystusa.

8.3. STANOWISKA ARCHEOLOGICZNE

8.3.1. WYKAZ STANOWISK ARCHEOLOGICZNYCH WPISANYCH DO REJESTRU ZABYTEKÓW ZLOKALIZOWANYCH W GRANICACH ADMINISTRACYJNYCH GMINY STARA BŁOTNICA

Gózd Nowy

stan.1, nr obszaru AZP 71-66, nr wpisu do rej. zabytków **495/67-grodzisko**
szukowate

Kiełbów Stary

stan.1, nr obszaru AZP 70-66, nr wpisu do rej. zabytków **494/67-grodzisko**
szukowate

Stara Błotnica

stan.1, nr obszaru AZP 71-66, nr wpisu do rej. zabytków **784/72 -grodzisko**
szukowate

8.3.2. ZESTAWIENIE STANOWISK ARCHEOLOGICZNYCH ZEWIDENCJONOWANYCH (PO WERYFIKACJI) ŁĄCZNIE Z ICH FUNKCJĄ ORAZ KRÓTKĄ ANALIZĄ CHRONOLOGICZNĄ (OPIS KONCENTRACJI STANOWISK ARCHEOLOGICZNYCH – UWARUNKOWANIA FIZJOGRAFICZNE)

W obrębie gminy Stara Błotnica w ramach realizacji programu badań powierzchniowych Archeologiczne Zdjęcie Polski zewidencjonowano łącznie 67 stanowisk archeologicznych. Powyższe badania realizowano głównie w pierwszej połowie lat 80 ubiegłego wieku, dwa z sześciu obszarów AZP przypadających na gm. Stara Błotnica przebadano w latach 90 XX wieku. W chwili obecnej w obrębie gminy występuje 66 stanowisk archeologicznych. Stanowisko nr 2 w Kiełbowie Nowym, ze względu na realizację inwestycji drogowej związanej z przebudową drogi krajowej

nr 7 do parametrów drogi ekspresowej na odcinku Białobrzegi-Jedlińsk, przestało istnieć.

Zestawienie liczbowe stanowisk archeologicznych na obszarze gminy Stara Błotnica po weryfikacji terenowej wraz z ich funkcją.

Stanowiska archeologiczne	Liczba ogółem	Stanowiska wpisane do rejestru zabytków	Stanowiska w własnej formie krajobrazowej
Grodziska	3	3	3
Omentarzyska	2	0	0
Osady	22	0	0
Obcizowiska	4	0	0
Ślady osadnicze	35	0	0
Łącznie	66	3	3

Program Archeologicznego Zdjęcia Polski obejmuje swym zasięgiem terytorium całej Polski i pozwala na dokładne rozpoznanie zasobów archeologicznych. W swej koncepcji obejmuje kwerendę archiwalną w muzeach, instytucjach publicznych i publikacjach. Poprzez przeprowadzenie nieinwazyjnej prospekcji powierzchniowej na danym obszarze. Kończąc na stacjonarnych badaniach sondażowo-wykopaliskowych. Należy mieć w świadomości, iż baza danych AZP jest wykazem otwartym, który ciągle można uzupełniać o informacje z kolejnych badań archeologicznych. Ewidencję stanowisk w gminie Stara Błotnica wykonano w oparciu o zasoby dokumentacji zabytków znajdujących się w zbiorach: Archiwum Wojewódzkiego Urzędu Ochrony Zabytków w Warszawie Delegatura Radom, Muzeum im. Jacka Malczewskiego w Radomiu, Muzeum Narodowego w Kielcach, Państwowego Muzeum Archeologicznego w Warszawie.

Do najważniejszych pod względem badawczym stanowisk archeologicznych gminy należy zaliczyć wpisane do rejestru zabytków tzw. grodziska stożkowate. Zlokalizowane w miejscowościach Gózd Nowy (stan. 1) Kielbów Stary (stan. 1), Stara Błotnica (stan. 1) Obiekty te posiadają kształt kulisty i tworzą własną formę

krajobrazową. Wszystkie otoczone były fosami i wałami, których ślady po dzień dzisiejszy są czytelne w terenie. Na obiektach tych prowadzone były badania archeologiczne, które wykazały obecność, sporej miąższości, nawarstwień kulturowych, a także pozwoliły ustalić kolejne fazy osadnicze. Wyżej wymienione obiekty wpisane są do rejestru zabytków archeologicznych (rejestr „C”) i podlegają ścisłej ochronie konserwatorskiej Wojewódzkiego Urzędu Ochrony Zabytków w Warszawie. Do równie ważnych i cennych z badawczego punktu widzenia stanowisk archeologicznych należy zaliczyć stanowisko nr 2 w miejscowości Siekluki. Dokonano tutaj odkrycia unikatowego w skali Europy, zespołu kafli garnkowych pochodzących z przełomu XIII/XIV w.

Gmina Stara Błotnica pod względem geograficznym wchodzi w skład Równiny Radomskiej, która zaś stanowi południową część Niziny Mazowieckiej. Obszar ten posiada charakter denudacyjny, w podłożu, którego dominują piaski i gliny plejstoceny. Obszar gminy to głównie tereny uprawne i łąki w niewielkim stopniu występują tereny zalesione. Rzeźbę terenu kształtują tutaj płytkie strumienie oraz rowy melioracyjne. Urozmaicenie terenu stanowią piaszczyste wydmy.

Najstarsze ślady osadnictwa pradziejowego na terenie gminy Stara Błotnica pochodzą z epoki schyłkowego paleolitu i mezolitu. Pozostałości bytności grup ludzkich z tego okresu odnaleziono w miejscowościach Kielbów Stary (stan.7), Stara Błotnica (stan.1), Trąbki(stan.1). Znaleziska te reprezentowane są przez wyroby kamienne i wiążą się z okresowymi obozowiskami zakładanymi przez wyżej wspomniane grupy ludzkie. Niewielka ilość materiału zabytkowego i jego mało charakterystyczne cechy nie pozwalają na powiązanie go z konkretną kulturą archeologiczną. Kolejne etapy zasiedlenia pradziejowego na obszarze gminy łączą z okresem neolitu i brązu. Tym epoką archeologiczną, a zwłaszcza okresowi brązu należy przypisywać dosyć liczne stanowiska osadnicze związane głównie z kulturą trzciniecką i łużycką. W tym cmentarzysko z miejscowości Siekluki (stan.1) oraz osady z okolic Gozdowskiej Woli (stan.1) i Kielbowa Starego (stan.1). W świetle dotychczasowych badań powierzchniowych na terenie gminy Stara Błotnica, najmniej wyrazisty pod względem znalezisk archeologicznych wydaje się okres wpływów rzymskich i wędrowek ludów. W czasie prospekcji powierzchniowej odnotowano tylko jedno stanowisko, które można identyfikować ze stanowiskiem kultury przeworskiej, której funkcjonowanie przypada na okres wpływów rzymskich. Podobna sytuacja dotyczy określenia w sposób zdecydowany

śladów obecności ludności słowiańskiej na interesującym nas obszarze. Z okresem wczesnego średniowiecza należy zapewne wiązać zniszczone cmentarzysko z miejscowości Pągowiec (stan.1).

W chwili obecnej największe zagrożenie dla stanowisk archeologicznych występujących na obszarze gminy Stara Błotnica stanowi działalność człowieka związana z rolnictwem oraz zabudową siedliskową. Orka wzmacnia działania erozyjne w glebie, co zdecydowanie przyspiesza procesy destrukcyjne w obrębie ewentualnych stanowisk archeologicznych. Kolejnym zagrożeniem dla stanowisk archeologicznych jest działalność detektorystów oraz tzw. „poszukiwaczy skarbów”. Ich proceder wywiera ogromny, negatywny wpływ na obiekty zabytkowe, powodując spustoszenie wśród nawarstwień kulturowych danego stanowiska jak również pozbawiając ewentualnych badaczy zabytków, mogących wyjaśniać np. datowanie stanowiska archeologicznego. Ze względu na powyższe, informacje na temat położenia poszczególnych stanowisk powinny być do wglądu tylko dla pracowników urzędu gminy bądź właścicieli terenu na którym zlokalizowano stanowisko archeologiczne. Kolejnym zagrożeniem dla stanowisk archeologicznych odsłaniających tam warstw kulturowych, obiektów archeologicznych oraz wszelkich pozostałości pradziejowej egzystencji człowieka, są wielkie inwestycje liniowe (np. autostrady, drogi, gazociągi itp.). Przedsięwzięcia takie stanowią zagrożenie dla archeologicznego dziedzictwa kulturowego ale równocześnie stwarzają szansę na lepsze rozpoznanie, dzięki ratowniczym badaniom archeologicznym, pradziejów danego regionu i niejednokrotnie prowadzą do znacznego podniesienia jego walorów historycznych dzięki randze dokonanych odkryć. Ważne jest aby wszelkie planowane inwestycje liniowe związane z szerokim zakresem prac ziemnych poprzedzić weryfikacyjnymi archeologicznymi badaniami powierzchniowymi. Konieczność ta jest spowodowana długim czasem jaki minął od przeprowadzenia poprzednich tego typu badań prowadzonych w ramach programu Archeologiczne Zdjęcie Polski. W związku z czym wiele danych dotyczących stanowisk archeologicznych zlokalizowanych w obrębie gminy Stara Błotnica mogło ulec zmianie, na skutek działalności człowieka oraz siły natury powodujących ich ciągłe przeobrażenia.

4.4. ZABYTKI W ZBIORACH MUZEALNYCH I INNYCH

Na terenie gminy Stara Błotnica nie funkcjonuje placówka muzealna. Zabytki archeologiczne pozyskane w czasie stacjonarnych badań wykopaliskowo-sondażowych oraz prospekcji powierzchniowej na obszarze gminy, znajdują się w zbiorach działu archeologii Muzeum im. Jacka Malczewskiego w Radomiu oraz Muzeum Narodowego w Kielcach.

4.5. DZIEDZICTWO NIEMATERIALNE

Wśród zabytków materialnych gminy Stara Błotnica na szczególne wyróżnienie zasługują również wartości niematerialne świadczące o tożsamości regionalnej. Do wyżej wspomnianych wartości należy zaliczyć istnienie na terenie gminy zespołów ludowych (na terenie gminy działają trzy kapele ludowe), a także twórców dawnych rzemiosł oraz wytwórców produktów regionalnych. Do dziedzictwa niematerialnego należy także włączyć ustne podania , legendy związane ściśle z powstaniem pierwszego kościoła w Błotnicy, cudownym obrazie Matki Boskiej Błotnickiej czy figurze św. Jana Nepomucena z Turska.

4.6. MIEJSCA PAMIĘCI NARODOWEJ

Na terenie gminy znajdują się trzy zewidencjonowane miejsca pamięci narodowej

- Pierzchnia Las- mogiła ziemna zbiorowa pilotów Armii Radzieckiej

- Stara Błotnica- mogiła zbiorowa żołnierzy z okresu II wojny światowej

- Stara Błotnica (skwer)- obelisk upamiętniający walkę Żołnierzy Polskich w II wojnie światowej

4.7. STAN ZACHOWANIA I ZAGOSPODAROWANIA ZABYTKÓW I RODZAJE ZAPROJEKTÓW:

Stan zachowania najcenniejszych zabytków w gminie: kościoła parafialnego p.w. św. Jana Chrzciciela w Kaszowie, kościoła parafialnego p.w. MB Pocieszenia w Starej Błotnicy oraz zespołu dworskiego w Chruściechowie jest dobry. Pozostałe zabytki sakralne, kultowe przeważnie również są zadbane i w nielicznych

przypadkach wymagają stosownych działań remontowo -konserwatorskich. Takich prac wymagają zabytkowe nagrobki z cmentarza w Starej Blotnicy i Łęcina. . Największe zagrożenie odnosi się do zabytków techniki (młyn w Sieklukach, budynek gorzelni w Chruściechowie- brak inwestycji) oraz drewnianych budynków mieszkalnych i gospodarczych, które są narażone na niewłaściwe działania modernizacyjne lub nawet rozbiórkowe.

2. OCENA STANU DZIEDZICTWA KULTUROWEGO GMINY. ANALIZA SZANS I ZAGROŻEŃ. ANALIZA SWOT

Wodne strony:

- położenie przy ważnych szlakach komunikacyjnych trasa nr 7 (Gdańsk- Kraków),
- Czyste środowisko naturalne oraz tradycje rolnicze sprzyjające rozwojowi ekologicznemu gminy,
- bliskość dużego miasta (Radomia) ok. 25 km
- Sanktuarium Matki Bożej Pocieszenia z XVIII w. z cudownym obrazem z XVII w.
- Zwiększające się zainteresowanie dziedzictwem kulturowym
- liczne kapliczki

Słabe strony:

- niewielka liczba obiektów zabytkowych
- mało skuteczna promocja walorów przyrodniczo-kulturalnych regionu
- mało nakłady finansowe na ochronę dziedzictwa kulturowego

Strony:

- walony krajobrazowe gminy („Dolina Pilicy i Drzewiczki”),
- rozwijający ruch turystyczny (przede wszystkim pielgrzymkowy),
- włączenie w istniejącą sieć szlaków turystycznych nowych tras uwzględniających cenniejsze zabytki gminy,
- przeciwdziałanie degradacji środowiska przyrodniczego i kulturowego gminy,
- stworzenie zaplecza gastronomiczno -turystycznego
- zapewnienie lokalnych działań na rzecz opieki nad zabytkami,
- wypromowanie wizerunku gminy jako terenu o charakterze wypoczynkowym i rekreacyjnym,

Zagrożenia:

- brak środków finansowych własnych na realizację działań związanych z ochroną i opieką nad zabytkami, w tym promowania walorów gminy,
- mała świadomość społeczna problematyki związanej z ochroną dziedzictwa kulturowego,
- nieskuteczna promocja regionu

8. CELE I KIERUNKI DZIAŁAŃ GMINNEGO PROGRAMU OPIEKI NAD ZABYTKAMI

Celem gminnego programu opieki nad zabytkami w Gminie Stara Błotnica jest przede wszystkim zewnętrzne wypromowanie dziedzictwa kulturowego i stworzenie wizerunku gminy jako przyjaznej turystom indywidualnym i grupowym. W kwestii zachowania w jak najlepszym stanie istniejących zabytków gmina nie będąc właścicielem najważniejszych zabytków powinna się włączyć do opieki i ochrony zasobów zabytkowych w sposób pośredni: ułatwiając realizację dofinansowania na prace itp. Poza tym ze względu na dużą liczbę kapliczek przydrożnych dzięki inicjowaniu opieki nad tymi obiektami gmina może wpływać na rozwój świadomości i tożsamości lokalnej w kontekście kulturowym, religijnym i historycznym.

Zadania priorytetowe:

1. Prowadzenie Gminnej Ewidencji Zabytków

- dokonanie przeglądu obiektów z Gminnej Ewidencji Zabytków z udziałem sołtysów i ich weryfikacja w terenie.

- określenie stanu technicznego obiektów z Gminnej Ewidencji Zabytków

- uzupełnienie kart ewidencyjnych o inne obiekty podlegające umieszczeniu w GEZ

- inwentaryzacja tzw. małej architektury (kapliczek i krzyży przydrożnych)

- realizacja przeglądu kapliczek i krzyży przydrożnych z udziałem przedstawicieli

radnych

- wykonanie dokumentacji fotograficznej

- uzyskanie informacji na temat historii obiektu

- stworzenie folderu informującego o zabytkach małej architektury na obszarze gminy

- oznakowanie obiektów zabytkowych i określenie zasad ich udostępniania

- wytyczenie i oznakowanie trasy turystycznej informującej o przeszłości gminy i jej zabytkach (tablice, mapy, plansze)
- utworzenie specjalnego szlaku rowerowego związanego z turystyką rekreacyjno-edukacyjną w oparciu o stanowiska archeologiczne posiadające własne formy krajobrazowe (grodziska) i inne
- wykonanie przy wyżej wspomnianych obiektach archeologicznych odpowiednich tablic tematycznych informujących o rysie historycznym stanowiska, konstrukcji obiektu, badaniach archeologicznych i najciekawszych zabytkach odkrytych na wspomnianych obiektach
- nawiązanie współpracy z sąsiednimi gminami posiadającymi na swoim terenie stanowiska archeologiczne w postaci własnych form krajobrazowych (grodziska) w celu wypracowania wspólnych metod działania do utworzenia tematycznego szlaku turystyczno-dydaktycznego lub tematycznej strony internetowej
- wprowadzenie dodatkowego oznakowania obiektów zabytkowych na drogach wojewódzkich, powiatowych i gminnych w celu ułatwienia dojazdu do zabytków
- ustalenie z właścicielami obiektów zabytkowych zasad ich udostępniania w celach turystycznych

4. Promocja i popularyzacja dziedzictwa kulturowego

- utworzenie lokalnego muzeum lub ośrodka kultury z tzw. izbą muzealną, który gromadziłby i eksponował zabytki związane z gminą w Starej Błotnicy, a także realizowałby rozmaite projekty służące edukacji regionalnej
- wydanie publikacji popularyzującej wiedzę o stanowiskach archeologicznych znajdujących się na terenie gminy ze szczególnym uwzględnieniem obiektów wpisanych do rejestru zabytków, które posiadają tzw. własne formy krajobrazowe (grodziska)

5. Współpraca władz samorządowych ze służbą ochrony zabytków

6. INSTRUMENTARIUM REALIZACJI GMINNEGO PROGRAMU OPIEKI NAD ZABYTKAMI

Podmiotem formułującym gminny program opieki nad zabytkami jest samorząd Gminy Stara Błotnica. Realizacja programu odbywać się będzie poprzez szereg działań władz gminy jak również jednostek podległych i współpracujących

zmierzających do osiągnięcia określonych w przedmiotowym dokumencie celów. Program jest skierowany przede wszystkim do społeczności lokalnej dzięki akceptacji i współpracy której realizacja programowych celów będzie mogła mieć szanse powodzenia i w konsekwencji ma jej przynieść wymierne korzyści.

W celu realizacji niniejszego programu opieki nad zabytkami gminy Stara Błotnica wykorzystane zostaną następujące kategorie instrumentów: instrumenty prawne, instrumenty finansowe, instrumenty społeczne, instrumenty koordynacji instrumenty kontrolne.

– instrumenty prawne

1. ustawa o ochronie zabytków i opiece nad zabytkami
2. dokumenty wydawane przez Wojewódzkiego Konserwatora Zabytków
3. miejscowe plany zagospodarowania przestrzennego
4. programy określające politykę państwa i województwa w zakresie ochrony dziedzictwa kulturowego
5. uchwały rady gminy
6. wnioskowanie o wpis do rejestru zabytków obiektów będących własnością gminy

– instrumenty finansowe

1. dotacje
2. subwencje
3. subfinansowania
4. zachęty finansowe
5. programy operacyjne uwzględniające finansowanie z funduszy UE
6. współpraca z organizacjami pozarządowymi zajmującymi się ochroną zabytków i opieką nad zabytkami

– instrumenty społeczne

1. edukacja z zakresu dziedzictwa kulturowego
2. informacja
3. współdziałanie z organizacjami społecznymi
4. współpraca z sąsiadującymi samorządami dla tworzenia wspólnej subregionalnej polityki

– instrumenty koordynacji

1. Studium uwarunkowań i kierunków zagospodarowania przestrzennego gminy
2. programy rozwoju infrastruktury miejskiej (w tym komunikacyjnej)
3. programy ochrony środowiska

4. programy prac konserwatorskich
5. studia i analizy, koncepcje
6. plany rewitalizacji
7. umowy i porozumienia
8. kontrakty
9. współpraca z ośrodkami naukowymi i akademickimi
10. współpraca z diecezją radomską w zakresie ochrony i opieki nad zabytkami

- Instrumenty kontrolne

1. aktualizacja bazy danych dotyczących stanów zachowania obiektów zabytkowych (w ramach ewidencji zabytków)
2. monitoring stanu dziedzictwa kulturowego
3. monitoring stanu zagospodarowania przestrzennego

10. ZASADY OCENY REALIZACJI GMINNEGO PROGRAMU OPIEKI NAD ZABYTKAMI

Zgodnie z zapisami Ustawy o ochronie zabytków i opiece nad zabytkami Wójt Gminy ma obowiązek sporządzania co dwa lata sprawozdań z realizacji Gminnego Programu Opieki nad Zabytkami. Sprawozdanie to ma być przedstawione Radzie Gminy.

W celu dokonania oceny Gminnego Programu Opieki nad Zabytkami dla Gminy Błona niezbędne jest prowadzenie monitoringu działań podejmowanych dla realizacji poszczególnych celów określonych w tym programie.

11. ŹRÓDŁA FINANSOWANIA GMINNEGO PROGRAMU OPIEKI NAD ZABYTKAMI

Wobec ochrony zabytków i opieki nad zabytkami nakłada na właścicieli i zarządców obiektów zabytkowych obowiązek finansowania prac konserwatorskich, restauratorskich robót budowlanych. Jednocześnie wskazuje na możliwość pozyskania środków zewnętrznych w formie dotacji celowej z budżetu państwa na dofinansowanie prac prowadzonych przy zabytkach.

Główne źródła dofinansowania projektów związanych z pracami przy zabytkach, oraz projektów pośrednio związanych z ochroną dziedzictwa to:

Środki finansowe z budżetu państwa, „Kultura i Ochrona Dziedzictwa Narodowego”,

przysługujące przez Ministra Kultury i Dziedzictwa Narodowego, w ramach programów ministerialnych;

- Środki z Funduszy Europejskich, dystrybuowane na poziomie krajowym;
- Środki z Regionalnych Programów Operacyjnych, dystrybuowane na poziomie województw;
- Środki z Europejskich programów specjalnych, współpracy transgranicznej
- Środki wojewódzkie, przyznawane przez marszałków województw.

Informacje na temat zasad i kryteriów dotyczących możliwości pozyskania środków finansowych na zadania związane z ochroną i opieką nad zabytkami znajdują się na następujących stronach internetowych

- informacje dotyczące programu operacyjnego „Promesa Ministra Kultury”

www.mkidn.gov.pl

- informacje dotyczące programu operacyjnego „Dziedzictwo kulturowe”

www.mkidn.gov.pl

- informacje dotyczące programu operacyjnego „Infrastruktura kultury”

www.mkidn.gov.pl

- informacje dotyczące programów operacyjnych „Regionalne programy operacyjne”

www.intarreg.gov.pl

- informacje dotyczące programu operacyjnego „Kapitał ludzki” www.mrr.gov.pl

- informacje dotyczące programu operacyjnego „Infrastruktura i środowisko”

www.mrr.gov.pl

- informacje dotyczące programu operacyjnego „Europejska współpraca terytorialna”

www.mrr.gov.pl

- informacje dotyczące programu operacyjnego „Fundusz dla organizacji

niezrządowych” www.funduszngo.pl

- informacje dotyczące możliwości finansowania przy wykorzystaniu ustawy o partnerstwie publiczno-prywatnym

www.zasthenstwopublicznoprywatne.info/ustawa_ppp.php

- informacje dotyczące możliwości pozyskania środków finansowych z funduszu samorządu wojewódzkiego www.mazovia.pl

Literatura

- Buczek J. - Kronika Starej Błotnicy , Radom 1992
- Buczek A. – Powiat białobrzegi: przewodnik turystyczny, Radom 2010
- Buczek A. – Powiat białobrzegi: rys przyrodniczo-geograficzny, Radom 2004
- Chmielewski S. – Obraz Błotnicki Koronowany, Warszawa 1998
- Chwała Z. – Baśnie, legendy ziemi radomskiej, Warszawa 1999
- Chwała A. - Sanktuarium Matki Bożej Pocieszenia Pani i Królowej Ziemi Radomskiej w Starej Błotnicy, Radom 1997 r.
- Katalog Zabytków Sztuki w Polsce T.3, województwo kieleckie, z.10 Warszawa 1961
- Kuczyńska A. – Budownictwo obronne w powiecie radomskim w okresie od XIII do XVIII wieku , Radom 2002
- Radomskie – alfabet wykopalisk, Radom 1994
- Sierzyński F. ks.– Opis powiatu radomskiego , Radom 2004
- Wiśniewski J. ks. – Dekanat Radomski , Kielce 2000

nr	W miejscowości,	Obiekt , czas powstania	Uwagi
	Otrusiechów	dwór , mur. kon. XIX w.	w rej. zabyt.
	Otrusiechów	park przy dworze z XIX w.	w rej. zabyt.
	Otrusiechów	gorzelnia, mur. pocz. XX w.	w rej. zabyt.
	Czyżówka 19	dom drew. I ćw. XX w.	brak
	Jakubów 11	dom drew. XIX/XX w.	brak
	Jakubów 12	dom drew. XIX/XX w.	brak
	Jakubów 17	dom drew. XIX/XX w.	brak
	Jakubów obok 11	kapliczka mur. I ćw. XX w.	istnieje (w GEZ)
	Jakubów	krzyż kamienny 1938 r.	Istnieje (w GEZ)
	Kadlub 26	dom drew. pocz. XX w.	brak
	Kadlub Stary 23	dom drew. I ćw. XX w.	brak
	Kadlub Stary 26	dom drew. 1932 r.	przebudowany
	Kadlub Stary 36	dom drew. 1918 r.	brak
	Kadlub Stary 39	dom drew. I ćw. XX w.	brak
	Kadlub Stary	kapliczką przydrożną mur. I ćw. XX w.	istnieje (w GEZ)
	Kadlub Stary	kapliczka przydrożna mur. XIX/XX w.	istnieje (w GEZ)
	Kadlubek 23	dom drew. I ćw. XX w.	brak
	Kadlubek 25	dom drew. I ćw. XX w.	brak
	Kadlubek 27	dom mur. kamień, I ćw. XX w.	brak
	Kadlubek 31	dom drew. I ćw. XX w.	brak
	Kadlubek Nowy 7	dom drew. 1930 r.	brak
	Kadlubek Nowy 10	dom drew. I ćw. XX w.	brak
	Kadlubek Nowy 13	dom drew. I ćw. XX w.	brak
	Kadlubek Nowy 14	dom drew. I ćw. XX w.	brak
	Kadlubek Nowy 17	dom drew. 1920 r.	istnieje, negatywnie zaopiniowany do GEZ
	Kadlubek Nowy 18	dom drew. 1930 r.	istnieje, negatywnie zaopiniowany do GEZ

27	Kadubek Nowy		kapliczka przydrożna mur. 4 ćw. XIX w.	przebudowana
28	Kadubek Stary	9	dom dREW. I ćw. XX w.	brak
29	Kadubek Stary	12	dom dREW. I ćw. XX w.	brak
30	Kadubek Stary	13	dom dREW. I ćw. XX w.	brak
31	Kadubek Stary	16	dom dREW. ok. 1938 r.	istnieje, negatywnie zaopiniowany do GEZ
32	Kadubek Stary	21	dom dREW. I ćw. XX w.	brak
33	Kadubek Stary	27	dom dREW. , 1938 r.	brak
34	Kadubek Stary	31	dom dREW. ok. 1938 r.	brak
35	Kadubek Stary	35	dom dREW. 1938 r.	przekształcony
36	Kadubek Stary	44	dom dREW. I ćw. XX w.	brak
37	Kadubek Stary	45	dom dREW. I ćw. XX w.	brak
38	Kadubek Stary		kapliczka mur. 4 ćw. XIX w.	istnieje (w GEZ)
39	Kaszew		kościół p.w. św. Jana Chrzciciela, dREW. 1661 r.	w rej. zabyt.
40	Kaszew		ogrodzenie kościoła , mur. XIX w.	istnieje(w GEZ)
41	Kaszew		bud. dREW., d. organistówka obok kościoła, pocz. XX w.	brak
42	Kaszew	8	dom dREW. z 1918 r.	brak
43	Kaszew	13	dom dREW. I ćw. XX w.	istnieje (w GEZ)
44	Kaszew	35	dom dREW. 1920 r.	brak
45	Kabow	14	obora i chlew	brak
46	Kabow	15	dom dREW. XIX/XX w.	brak
47	Kabow		kapliczka mur., 1 poł. XX w.	Istnieje (w GEZ)
48	Kuzylnik Stary	6	stodoła dREW. I ćw. XX w.	istnieje, negatywnie zaopiniowany do GEZ
49	Kuzylnik Stary	9	dom dREW. I ćw. XX w.	brak
50	Kuzylnik Stary	17	dom dREW. XIX/XX w.	brak
51	Kuzylnik Stary	23	dom dREW. I ćw. XX w.	brak
52	Kuzylnik Stary	38	zespół domów(na podst. 38), dREW. 1930-40 r.	brak
53	Kuzylnik Stary	41	dom dREW. I ćw. XX w.	brak
54	Kuzylnik Stary	45	dom dREW. XIX/XX w.	brak
55	Kuzylnik Stary	48	stodoła dREW. XIX/XX w.	brak
56	Kuzylnik Stary	49	dom dREW. XIX/XX w. (przerobiony w I. 50- tych XX w.)	brak
57	Kuzylnik Stary	50	dom dREW. XIX/XX w.	brak
58	Kuzylnik Stary	52	dom dREW. k. XIX w.	brak
59	Kuzylnik Stary		kapliczka dREW. I ćw. XX w.	Istnieje (w GEZ)

24	dom dREW. , ok. 1925 r.	brak
25	dom dREW. II ćw. XX w.	brak
2	krzyż mur. 1880 r.	Istnieje (w GEZ) należy teraz administracyjnie do wsi Kaszów
	figura Matki Boskiej , mur. 1933 r.	Istnieje, (w GEZ)
24	dom dREW. I. 30-te XX w.	brak
31	dom dREW. I. 30-te XX w.	brak
33	dom dREW. XIX/XX w.	Istnieje, negatywnie zaopiniowany do GEZ
42	dom dREW. I. 20-te XX w.	Istnieje, negatywnie zaopiniowany do GEZ
	krzyż mur. 1929 r.	Istnieje, GEZ
19	dom dREW. 4 ćw. ' XIX w.	brak
17	kapliczka mur. I ćw. XX w.	brak
23	dom dREW. XIX/XX w.	brak
	fundamenty dworu, mur. XIX w.	istnieje negatywnie zaopiniowany do GEZ
	lamus dworski, mur. XIX w.	istnieje negatywnie zaopiniowany do GEZ
	pozostałości bramy wjazdowej, mur. XIX w.	istnieje negatywnie zaopiniowany do GEZ
	obora (ruina) , mur. XIX w.	istnieje negatywnie zaopiniowana do GEZ
	wędzarnia mur. XIX w. .	Istnieje negatywnie zaopiniowana do GEZ
	kapliczka mur. XIX/XX w.	Istnieje negatywnie zaopiniowana do GEZ
	kapliczka mur. 1949 r.	przebudowana
28	dom dREW. 1938 r.	brak

40	Sienki	40	dom drewn. 1938 r.	brak
56	Sienki	56	dom drewn. XIX/XX w.	brak
65	Sienki	65	młyn elektryczny (d. wiatrak) drewn. 1937 r.	istnieje (w GEZ)
	Sienki		kapliczka mur. + met. I ćw. XX w.	przebudowana
8	Sienki	8	dom drewn. I ćw. XX w.	brak
11	Sienki	11	dom drewn. XIX/XX w.	brak
13	Sienki	13	dom drewn. XIX/XX w.	brak
16	Sienki	16	dom drewn. 1914 r.	brak
19	Sienki	19	dom drewn. 1906 r.	istnieje (w GEZ)
20	Sienki	20	krzyż mur. 1903 r.	istnieje (w GEZ)
20	Sienki	20	dom drewn. IV ćw. XIX w.	brak
	Nowa Wieś		kościół p.w. narodzenia N.P. Marii, mur. 1759, 1850-68 wg proj. Antoniego K. Wąsowskiego	w rej. zabyt.
	Nowa Wieś		ogrodzenie kościoła, mur. XIX w.	przebudowane
	Nowa Wieś		plebania, mur. pocz. XX w.	istnieje (w GEZ)
	Nowa Wieś		kaplica cmentarna, mur. ok. poł. XIX w.	istnieje (w GEZ)
	Nowa Wieś		d. dworek, ob. dom mur., ok. poł. XIX w.	istnieje (w GEZ)
	Nowa Wieś		spichlerzyk drewn. I. 20-te XX w., piwnice z ok. poł. XIX w.	brak
22	Nowa Wieś	22	dom drewn. 2 ćw. XX w.	brak
23	Nowa Wieś	23	dom drewn. 2 ćw. XX w.	brak
25	Nowa Wieś	25	dom drewn. 2 ćw. XX w.	brak
37	Nowa Wieś	37	dom drewn. 1 ćw. XX w. (1935 r.)	brak
44	Nowa Wieś	44	dom drewn. 1 ćw. XX w.	brak
	Nowa Wieś		słup z krzyżem, kam. 1912 r.	istnieje (w GEZ)
	Turki		figura św. Jana Nepomucena, mur. XIX w.,	istnieje (w GEZ)
2	Nowa Wieś	2	dom drewn., ok. 1925 r.	brak
3	Nowa Wieś	3	dom drewn. XIX/XX w. (przebud. 1955 r.)	brak
10	Nowa Wieś	10	dom drewn. XIX/XX w.	brak
8	Osiedle	8	dom drewn. koń. XIX w.	brak
18	Osiedle	18	dom drewn. I ćw. XX w.	brak

Zabytki wpisane do Gminnej Ewidencji Zabytków dla Gminy Stara Błotnica

Chudobnow	Ogrodzenie dworu, pocz. XX w.	GEZ 1/1679
Lipowka 1	Obora murowana, poł. XX w.	GEZ 5/1679
Lipowka	Kapliczka, 1906 r.	GEZ 6/1679
Kolonia 23	Dom drewniany, poł. XX w.	GEZ 10/1679
Kolonia	Kapliczka, 1927 r.	GEZ 11/1679
Kolonia	Kapliczka, 1900 r.	GEZ 12/1679
Kolonia Nowy 13	Stodoła, poł. XX w.	GEZ 17/1679
Kolonia	Cmentarz, poł. XIX w.	GEZ
Kolonia 7	Dom mieszkalny, poł. XX w.	GEZ 18/1679
Kolonia 27	Dom mieszkalny, poł. XX w.	GEZ 21/1679
Kolonia	Kapliczka, 1935 r.	GEZ 23/1679
Kolonia	Kapliczka, 1923 r.	GEZ 24/1679
Stara Błotnica	Cmentarz, XIX w.	GEZ 26/1679
Stara Błotnica	Pomnik- krzyż, 1879 r.	GEZ 30/1679
Stara Błotnica	Kapliczka, 1915 r.	GEZ 32/1679
Stara Błotnica	Figura Matki Boskiej , poł. XX w.	GEZ
Stary Cezel	Kapliczka, 1904 r.	GEZ 33/1679
Kolonia Stary	Drewniany spichlerzyk, 1 ćw. XX w.	GEZ 34/1679
Kolonia Stary	Kapliczka, 1938 r.	GEZ 37/1679
Kolonia Stary	Kapliczka, 1915 r.	GEZ 39/1679
Kolonia Stary	Kapliczka, 1903 r.	GEZ 41/1679
Kolonia Stary	Kapliczka, 1915 r.	GEZ 42/1679
Kolonia Stary	Kapliczka, pocz. XX w.	GEZ 43/1679
Kolonia Nowa	Kapliczka, poł. XX w.	GEZ 45/1679

Stanowiska archeologiczne zlokalizowane w obrębie Gminy Stara Błotnica

Miejscowość	Numer stanowiska w obrębie miejscowości	Obszar AZP i numer stanowiska archeologicznego w obrębie obszaru	Funkcja	Chronologia
Olśniewice	1	AZP 70-66/4	śląd osadnictwa	epoka kamienia – epoka brązu
Olśniewice	2	AZP 70-66/5	śląd osadnictwa, osada	późne średniowiecze, okres nowożytny
Olśniewice	3	AZP 70-66/6	śląd osadnictwa	epoka kamienia – epoka brązu
Cyżówka	1	AZP 71-66/34	śląd osadnictwa	okres nowożytny
Dębowica	1	AZP 71-66/32	śląd osadnictwa	okres nowożytny
Dębowica	2	AZP 71-66/33	śląd osadnictwa	okres nowożytny
Goniewska Wola	1	AZP 71-67/10	osada	epoka brązu
Goniewska Wola	2	AZP 71-67/13	śląd osadnictwa	późne średniowiecze
Guzd Nowy	1	AZP 71-66/35	śląd osadnictwa, grodzisko	epoka kamienia – wczesna epoka brązu, wczesne średniowiecze – późne średniowiecze
Guzd Nowy	2	AZP 71-66/36	osada	późne średniowiecze
Kadłub	1	AZP 71-66/24	osada	wczesne średniowiecze – późne średniowiecze
Kadłub	2	AZP 71-66/25	śląd osadnictwa	późne średniowiecze
Kadłubek Nowy	1	AZP 70-67/1	osada	późne średniowiecze

	Kadłubek Nowy	2	AZP 70-67/2	śląd osadnictwa	epoka kamienia – epoka brązu, wczesne średniowiecze
	Kadłubek Nowy	3	AZP 70-67/6	śląd osadnictwa	epoka kamienia – wczesna epoka brązu
	Kadłubek Nowy	4	AZP 70-67/7	śląd osadnictwa	epoka kamienia – wczesna epoka brązu
	Kadłubek Stary	1	AZP 70-67/3	śląd osadnictwa	okres nowożytny
	Kadłubek Stary	2	AZP 70-67/4	śląd osadnictwa	wczesne średniowiecze, okres nowożytny
	Kadłubek Stary	3	AZP 70-67/5	śląd osadnictwa	późne średniowiecze
	Kalinów	1	AZP 70-67/8	śląd osadnictwa	wczesne średniowiecze, późne średniowiecze
	Karczów	1	AZP 72-66/14	osada	okres nowożytny
	Karczów	2	AZP 72-66/15	osada	późne średniowiecze – okres nowożytny
	Karłow Nowy	1	AZP 71-66/3	osada	późne średniowiecze – okres nowożytny
	Karłow Nowy	3	AZP 71-66/2	śląd osadnictwa	wczesna epoka brązu – okres nowożytny
	Karłow Nowy	4	AZP 71-66/6	śląd osadnictwa	wczesne średniowiecze, późne średniowiecze
	Karłow Nowy	5	AZP 70-66/7	osada, śląd osadnictwa	wczesne średniowiecze, późne średniowiecze, okres nowożytny

	Kelbow Nowy	6	AZP 70-66/8	śląd osadnictwa	okres rzymski
	Kelbow Stary	1	AZP 71-66/5	śląd osadnictwa, grodzisko	neolit, wczesne średniowiecze – późne średniowiecze
	Kelbow Stary	2	AZP 71-66/4	śląd osadnictwa	późne średniowiecze, okres nowożytny
	Kelbow Stary	3	AZP 71-66/12	śląd osadnictwa	prahistoria
	Kelbow Stary	4	AZP 71-66/13	osada	wczesna epoka żelaza
	Kelbow Stary	5	AZP 71-66/14	śląd osadnictwa	prahistoria, późne średniowiecze, okres nowożytny
	Kelbow Stary	6	AZP 71-66/15	śląd osadnictwa	wczesne średniowiecze, późne średniowiecze – okres nowożytny
	Kelbow Stary	7	AZP 71-66/16	śląd osadnictwa	późny paleolit, późny mezolit
	Ligota	1	AZP 72-66/52	obozowisko	nieokreślona
	Oświe	1	AZP 71-66/37	śląd osadnictwa	epoka brązu
	Oświe	2	AZP 71-66/23	śląd osadnictwa	późne średniowiecze
	Oświe	3	AZP 71-66/27	śląd osadnictwa	późne średniowiecze
	Oświe	4	AZP 71-66/26	śląd osadnictwa	okres nowożytny
	Pągowiec	1	AZP 70-66/3	cmentarzysko	wczesne średniowiecze
	Pierzchnia	1	AZP 71-65/14	śląd osadnictwa	późne średniowiecze – okres nowożytny
	Pierzchnia	2	AZP 71-65/15	osada, śląd osadnictwa	prahistoria, późne średniowiecze – okres nowożytny

	Pierzchnia	3	AZP 71-65/16	śląd osadnictwa	prahistoria, okres nowożytny
	Ryki	1	AZP 71-66/7	osada	wczesne średniowiecze – późne średniowiecze, okres nowożytny
	Ryki	2	AZP 71-66/8	śląd osadnictwa	prahistoria
	Ryki	3	AZP 71-66/9	śląd osadnictwa	prahistoria, epoka kamienia – wczesna epoka brązu, okres nowożytny
	Ryki	4	AZP 71-66/10	osada	późne średniowiecze - okres nowożytny
	Ryki	5	AZP 71-66/11	śląd osadnictwa	prahistoria, okres nowożytny
	Wielki	1	AZP 70-66/1	cmentarzysko	epoka brązu – epoka żelaza
	Wielki	2	AZP 70-66/2	magazyn	późne średniowiecze
	Wielki	3	AZP 70-66/9	osada	późne średniowiecze, okres nowożytny
	Wierzbica	1	AZP 71-66/23	śląd osadnictwa	późne średniowiecze
	Wierzbica	2	AZP 71-66/28	śląd osadnictwa	późne średniowiecze
	Wierzbica	3	AZP 71-66/29	śląd osadnictwa	okres nowożytny
	Wierzbica	4	AZP 71-66/30	śląd osadnictwa	prahistoria, okres nowożytny
	Wierzbica	5	AZP 71-66/31	śląd osadnictwa	późne średniowiecze, okres nowożytny

Stara Błotnica	1	AZP 71-66/20	obozowisko, grodzisko	późny paleolit, wczesne średniowiecze – późne średniowiecze
Stara Błotnica	2	AZP 71-66/19	osada, ślad osadnictwa	wczesne średniowiecze – późne średniowiecze, okres nowożytny
Stara Błotnica	3	AZP 71-66/21	osada	wczesne średniowiecze – okres nowożytny
Stara Błotnica	4	AZP 71-66/17	osada	późne średniowiecze - okres nowożytny
Stara Błotnica	5	AZP 71-66/18	osada	późne średniowiecze - okres nowożytny
Stara Błotnica	6	AZP 71-66/22	osada	późne średniowiecze - okres nowożytny
Trąbki	1	AZP 71-67/14	obozowisko	mezolit
Żabia Wola	1	AZP 72-66/51	obozowisko	nieokreślona
Żdźzary	1	AZP 71-67/6	ślad osadnictwa	epoka kamienia, okres nowożytny
Żdźzary	2	AZP 71-67/12	ślad osadnictwa	epoka brązu, okres nowożytny

oprac. W. Marciniak