

**UCHWAŁA NR LIII.351.2023**  
**RADY GMINY STARA BŁOTNICA**  
**z dnia 21 grudnia 2023 roku**  
**w sprawie przyjęcia „Gminnego Programu Opieki nad Zabytkami Gminy**  
**Stara Błotnica na lata 2023-2026”.**

Na podstawie art. 18 ust. 2 pkt 15 ustawy z dnia 8 marca 1990 r. o samorządzie gminnym (t. j. Dz. U. z 2023 r., poz. 40) oraz art. 87 ust. 3 ustawy z dnia 23 lipca 2003 r. o ochronie zabytków i opiece nad zabytkami (Dz. U. z 2022 r., poz. 840) po uzyskaniu opinii Wojewódzkiego Urzędu Konserwatora Zabytków w Warszawie Delegatura w Radomiu, Rada Gminy Stara Błotnica uchwala, co następuje:

**§ 1.**

Przyjmuje się „Gminny Program Opieki nad Zabytkami Gminy Stara Błotnica na lata 2023-2026”, stanowiący załącznik do uchwały.

**§ 2.**

Wykonanie uchwały powierza się Wójtowi Gminy Stara Błotnica.

**§ 3.**

Uchwała wchodzi w życie po upływie 14 dni od dnia jej ogłoszenia w Dzienniku Urzędowym Województwa Mazowieckiego.



Przewodniczący Rady

*Roman Popowicz*  
Roman Popowicz



MAZOWIECKI  
WOJEWÓDZKI  
KONSERWATOR  
ZABYTKÓW

Wojewódzki Urząd Ochrony Zabytków w Warszawie  
ul. Nowy Świat 18/20, 00-373 Warszawa  
tel. (+48) 22 44 30 400, fax (+48) 22 44 30 401  
www.mwz.pl



DR.5120.13.2023.TG

P. Wiśniewska Warszawa, 27-10-2023

Brawny Paweł.

Pan  
mgr Marcin Kozdrach  
Wójt Gminy Stara Błotnica

W odpowiedzi na wniosek z dnia 04.10.2023 r., data wpływu: 09.10.2023 r. w sprawie: wydania opinii dotyczącej projektu „Gminnego Programu Opieki nad Zabytkami dla Gminy Stara Błotnica na lata 2023-2026” informuję, że przedłożony do zaopiniowania w/w projekt został sporządzony prawidłowo merytorycznie i formalnie w oparciu o standardy Narodowego Instytutu Dziedzictwa w Warszawie.

W związku z powyższym, mając na uwadze treść art. 87 ust. 3 *Ustawy z dnia 23 lipca 2003 r. o ochronie zabytków i opiece nad zabytkami (Dz. U. z 2023 r., poz. 951, ze zm.)* opiniuję pozytywnie projekt „Gminnego Programu Opieki nad Zabytkami dla Gminy Stara Błotnica na lata 2023-2026”.

Jednocześnie proszę o przesłanie do tutejszego Urzędu kopii uchwały potwierdzającej przyjęcie w/w programu do realizacji.

MAZOWIECKI WOJEWÓDZKI  
KONSERWATOR ZABYTKÓW  
prof. dr hab. Jakub Lewicki

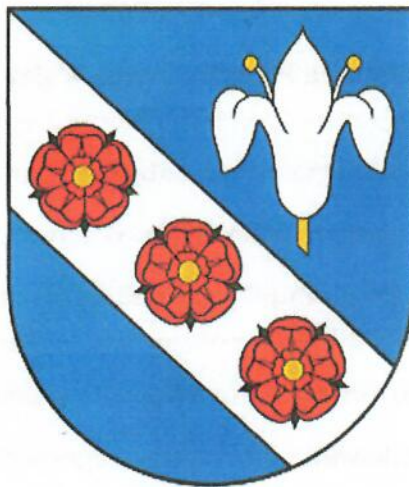
Otrzymują:

1. Adresat;
2. WUOZ w Warszawie;
3. WUOZ w Warszawie Delegatura w Radomiu.

ZAŁĄCZNIK DO UCHWAŁY RADY GMINY STARA BŁOTNICA

NR... *LIII. 351. 2023 z dnia 21 grudnia 2023 r.*

## Gminny Program Opieki nad Zabytkami dla Gminy Stara Błotnica na lata 2023- 2026



OPRACOWAŁ:

*WÓJT*  
*[Signature]*  
mgr inż. Marcin Kozdrach

Stara Błotnica 2023

UZGODNIONO:

WOJEWÓDZKI URZĄD OCHRONY ZABYTKÓW  
W WARSZAWIE

**Delegatura w Radomiu**

26-600 Radom, ul. Żeromskiego 53  
tel. 48 363-92-14; tel. 48 363-85-14

*Opinia MKWR DR. S120.13.2023.TG*  
*z dnia 27.10.2023r.*



## Spis treści

1.Wstęp.....	4
2.Podstawa prawna opracowania gminnego programu opieki nad zabytkami.....	5
3.Uwarunkowania prawne ochrony i opieki nad zabytkami w Polsce.....	6
4.Uwarunkowania zewnętrzne ochrony dziedzictwa kulturowego.....	14
4.1.Strategiczne cele polityki państwa w zakresie ochrony zabytków i opieki nad zabytkami.....	14
4.1.1. Krajowy Program Ochrony Zabytków i Opieki nad Zabytkami na lata 2019-2022 .....	14
4.1.2. Koncepcja Przestrzennego Zagospodarowania Kraju do 2030.....	15
4.2.Relacje gminnego programu opieki nad zabytkami z dokumentami wykonanymi na poziomie województwa i powiatu.....	16
4.2.1. Strategia rozwoju województwa mazowieckiego do roku 2030.....	16
4.2.2. Regionalny Program Operacyjny Województwa Mazowieckiego na lata 2014-2020 z perspektywą na lata 2021-2027.....	16
4.2.3. Plan Zagospodarowania Przestrzennego Województwa Mazowieckiego.....	18
4.2.4.Wojewódzki Program Opieki nad Zabytkami na lata 2022-2025.....	19
5.Uwarunkowania wewnętrzne ochrony dziedzictwa kulturowego.....	20
5.1. Relacje Gminnego Programu Opieki nad Zabytkami z dokumentami wykonanymi na poziomie gminy.....	20
5.1.1. Program Rozwoju Gminy Stara Błotnica na lata 2021-2025 .....	20
5.1.2. Studium Uwarunkowań i Kierunków Zagospodarowania Przestrzennego Gminy Stara Błotnica.....	21
5.2. Charakterystyka zasobów i analiza stanu dziedzictwa i krajobrazu kulturowego Gminy Stara Błotnica.....	23
5.2.1.Charakterystyka Gminy Stara Błotnica.....	23
5.2.2.Rys historyczny Gminy Stara Błotnica .....	25
5.3. Krajobraz kulturowy Gminy Stara Błotnica.....	28
5.4. Zabytki objęte ochroną prawną.....	33



5.5. Zabytki nieruchome.....	35
5.6. Zabytki ruchome.....	38
5.7. Zabytki archeologiczne.....	40
5.8. Zabytki w zbiorach muzealnych.....	45
5.9. Dziedzictwo niematerialne.....	45
5.10. Miejsca Pamięci Narodowej.....	45
5.11. Gminna Ewidencja Zabytków.....	47
6. Stan zachowania i zagospodarowania zabytków oraz rodzaje zagrożeń.....	48
7. Ocena stanu dziedzictwa kulturowego Gminy Stara Błotnica. Analiza szans i zagrożeń.....	50
8. Założenia Gminnego Programu Opieki nad Zabytkami dla Gminy Stara Błotnica na lata 2023-2026.....	53
9. Instrumentarium realizacji gminnego programu opieki nad zabytkami.....	57
10. Zasady oceny realizacji gminnego programu opieki nad zabytkami.....	58
11. Źródła finansowania gminnego programu opieki nad zabytkami.....	58
Podstawowa bibliografia .....	61
Załącznik nr 1 Wykaz Gminnej Ewidencji Zabytków dla Gminy Stara Błotnica ....	64
Załącznik nr 2 Stanowiska archeologiczne zlokalizowane w obrębie Gminy Stara Błotnica .....	69

## **1. WSTĘP**

Przedmiotem niniejszego opracowania jest dziedzictwo kulturowe: materialne i niematerialne gminy Stara Błotnica, a w szerszym zakresie krajobraz kulturowy, na który składają się pojedyncze zabytki i zespoły zabytków, elementy zagospodarowania przestrzeni, dzieła sztuki, obiekty przyrodnicze czy miejsca historyczne ( w tym miejsca pamięci narodowej).

Dokument sporządzono zgodnie z art. 87 ustawy z dnia 23 lipca 2003r. o ochronie zabytków i opiece nad zabytkami (Dz. U. 2022 r., poz. 840) oraz standardami Narodowego Instytutu Dziedzictwa. Przedstawia on walory dziedzictwa kulturowego i przyrodniczego, określa aktualny stan zachowania i zagospodarowania zabytków, zwraca również uwagę na kwestie społeczne, gospodarcze czy turystyczne w zarządzaniu zasobami kulturowymi.

Dodatkowo przedmiotowy dokument zawiera aktualne uwarunkowania strategiczne i przestrzenne, przepisy prawa, procedury administracyjne oraz mechanizmy finansowania ochrony zabytków pozwalające na prowadzenie właściwej polityki w zakresie systemowej i ciągłej ochrony dziedzictwa kulturowego. W tym zakresie przedstawiono konkretne działania mające na celu zachowanie zabytków w dobrym stanie, zwiększenie współpracy z organizacjami społecznymi jak również z urzędem konserwatorskim, poprawę stanu zagospodarowania poszczególnych obiektów czy udostępnienie ich na potrzeby edukacyjne i turystyczne.

## **2. PODSTAWA PRAWNA OPRACOWANIA GMINNEGO PROGRAMU OPIEKI NAD ZABYTKAMI.**

Obowiązek sporządzenia gminnego programu opieki nad zabytkami nakładają na gminę przepisy Ustawy z dnia 23 lipca 2003r. o ochronie zabytków i opiece nad zabytkami (Dz. U. 2022, poz. 840). Zgodnie z art. 87 ust.1 w/w ustawy wójt sporządza na okres 4 lat gminny program opieki nad zabytkami.

Program ten podlega uchwaleniu przez radę gminy po uzyskaniu opinii wojewódzkiego konserwatora zabytków. Po zatwierdzeniu dokument ogłaszany jest w wojewódzkim dzienniku urzędowym. Z realizacji programu wójt sporządza co dwa lata sprawozdanie, które przedstawia radzie gminy.

GŁÓWNE CELE GMINNEGO PROGRAMU OPIEKI NAD ZABYTKAMI OKREŚLA ART. 87 UST. 2 W/W USTAWY, T.J.:

- Włączenie problemów ochrony zabytków do systemu zadań strategicznych, wynikających z koncepcji przestrzennego zagospodarowania kraju.
- Uwzględnienie uwarunkowań ochrony zabytków, w tym krajobrazu kulturowego dziedzictwa archeologicznego, łącznie z uwarunkowaniami ochrony przyrody i równowagi ekologicznej.
- Zahamowanie procesów degradacji zabytków i doprowadzenie do poprawy stanu ich zachowania.
- Wyeksponowanie poszczególnych obiektów zabytkowych oraz walorów krajobrazu kulturowego.
- Podejmowanie działań zwiększających atrakcyjność zabytków dla potrzeb społecznych, turystycznych, edukacyjnych oraz wspieranie inicjatyw sprzyjających wzrostowi środków finansowych oraz opieka nad zabytkami.
- Określenie warunków współpracy z właścicielami zabytków, eliminujących sytuacje konfliktowe związane z wykorzystaniem tych zabytków.
- Podejmowanie przedsięwzięć umożliwiających tworzenie miejsc pracy związanych z opieką nad zabytkami.



### **3. UWARUNKOWANIA PRAWNE OCHRONY I OPIEKI NAD ZABYTKAMI W POLSCE.**

Deklarację ochrony dziedzictwa narodowego oraz stworzenie warunków upowszechniania i równego dostępu do dóbr kultury, będącej źródłem tożsamości narodu polskiego zawiera Konstytucja Rzeczypospolitej Polskiej z dnia 2 kwietnia 1997 r. ( Dz. U. z 2009r. Nr 78, poz. 114, poz. 946):

Art. 5: „Rzeczpospolita Polska (...) strzeże dziedzictwa narodowego oraz zapewnia ochronę środowiska, kierując się zasadą zrównoważonego rozwoju”.

Art. 6 ust. 1: „Rzeczpospolita Polska stwarza warunki upowszechniania i równego dostępu do dóbr kultury, będącej źródłem tożsamości narodu polskiego, jego trwania i rozwoju oraz (...) udziela pomocy Polakom zamieszkałym za granicą w zachowaniu ich związków z narodowym dziedzictwem kulturalnym”.

Rzeczpospolita Polska przyjęła w drodze ratyfikacji akty prawne o znaczeniu międzynarodowym określające zasady i sposób dbałości o materialne dziedzictwo kulturowe. Dokumenty te są przede wszystkim większością deklaracjami bądź konwencjami. Najważniejsze z nich to:

- Karta Ateńska sporządzona 30 października 1931r.
- Konwencja o ochronie dóbr kulturalnych w razie konfliktu zbrojnego przyjęta w Hadze 14 maja 1954r.
- Karta Wenecka, czyli Międzynarodowa Karta Konserwacji i Restauracji Miejsc Zabytkowych sporządzona w Wenecji w 1964r.

Definiuje pojęcia: restauracji i konserwacji wskazując ich granice, warunki oraz zasady realizacji;

- Konwencja w sprawie ochrony światowego dziedzictwa kulturalnego i naturalnego przyjęta w Paryżu 16 listopada 1972r.

Wprowadziła pojęcie „dziedzictwa kulturowego” obejmującego:

- zabytki, pod którymi rozumie się dzieła architektury, monumentalnej rzeźby i malarstwa, elementy i budowle o charakterze archeologicznym, napisy, grotty i zgrupowania tych elementów, mające wyjątkową powszechną wartość z punktu widzenia historii, sztuki lub nauki;

- zespoły i miejsca zabytkowe - budowle oddzielne lub łączne, które ze względu na swoją architekturę, jednolitość lub zespolenie z krajobrazem mają wyjątkową powszechną wartość z punktu widzenia historii, sztuki lub nauki;

- miejsca zabytkowe - dzieła człowieka lub wspólne dzieła człowieka i przyrody, jak również sfery, a także stanowiska archeologiczne, mające wyjątkową powszechną

wartość z punktu widzenia historycznego, estetycznego, etnologicznego lub antropologicznego.

Instrumentem służącym do realizacji celów Konwencji jest Lista Dziedzictwa Światowego.

- Międzynarodowa Karta Ochrony Ogrodów IFLA-ICOMOS sporządzona w dniu 21 maja 1981r.
- Międzynarodowa Karta Ochrony Miasta Historycznych ICOMOS sporządzona w październiku 1987r.
- Konwencja o ochronie dziedzictwa architektonicznego Europy sporządzona w Grenadzie 3 października 1985 r.
- Konwencja UNESCO w sprawie ochrony niematerialnego dziedzictwa kulturowego.

Definiuje dziedzictwo niematerialne jako zwyczaje, przekaz ustny, wiedzę i umiejętności oraz związane z nimi przedmioty i przestrzeń kulturową, które są uznane za część własnego dziedzictwa przez daną wspólnotę, grupę lub jednostki. Prowadzi trzy listy:

- Listę niematerialnego dziedzictwa kulturowego wymagającego pilnej ochrony;
- Listę reprezentatywną niematerialnego dziedzictwa kulturowego;
- Rejestr programów, projektów i działań mających na celu ochronę niematerialnego dziedzictwa kulturowego („Rejestr Najlepszych Praktyk”).

Zgodnie z zapisami Ustawy z dnia 8 marca 1990r. o samorządzie gminnym (Dz. U. z 2023r., poz.40, ze zm.) art.7 ust.1 pkt.9 Gmina realizuje zadania własne mające na celu zaspokajanie zbiorowych potrzeb wspólnoty, obejmujących m.in. sprawy kultury w tym, bibliotek gminnych i innych instytucji kultury oraz ochrony zabytków i opieki nad zabytkami.

**Głównym aktem prawnym regulującym przedmiot, zakres i formy ochrony i opieki nad zabytkami jest Ustawa o ochronie zabytków i opiece nad zabytkami z dnia 23 lipca 2003r. (Dz. U. 2022 r., poz. 840).**

Zgodnie z art.3 pkt.1 zabytkiem jest nieruchomość lub rzecz ruchoma, ich części lub zespoły, będące dziełem człowieka lub związane z jego działalnością i stanowiące świadectwo minionej epoki bądź zdarzenia, których zachowanie leży w interesie społecznym ze względu na posiadaną wartość historyczną, artystyczną lub naukową.



OCHRONA ZABYTKÓW polega, w szczególności, na podejmowaniu przez organy administracji publicznej działań mających na celu (art. 4):

- Zapewnienie odpowiednich warunków prawnych, organizacyjnych i finansowych umożliwiających trwałe zachowanie zabytków oraz ich zagospodarowanie i utrzymanie,
- zapobieganie zagrożeniom mogącym spowodować uszczerbek dla wartości zabytków,
- udaremnianie niszczenia i niewłaściwego korzystania z zabytków,
- przeciwdziałanie kradzieży, zaginięciu lub nielegalnemu wywozowi zabytków za granicę,
- kontrolę stanu zachowania i przeznaczenia zabytków,
- uwzględnianie zadań ochronnych w planowaniu i zagospodarowaniu przestrzennym oraz przy kształtowaniu środowiska.

OPIEKA NAD ZABYTKIEM sprawowana przez jego właściciela lub posiadacza polega, w szczególności, na zapewnieniu warunków (art. 5):

- naukowego badania i dokumentowania zabytku,
- prowadzenia prac konserwatorskich, restauratorskich i robót budowlanych przy zabytku
- zabezpieczenia i utrzymania zabytku oraz jego otoczenia w jak najlepszym stanie,
- korzystania z zabytku w sposób zapewniający trwałe zachowanie jego wartości,
- popularyzowania i upowszechniania wiedzy o zabytku oraz jego znaczeniu dla historii kultury.

OCHRONIE I OPIECE, BEZ WZGLĘDU NA STAN ZACHOWANIA PODLEGAJĄ (art. 6, ust. 1):

**zabytki nieruchome** będące, w szczególności (art.6 ust.1, pkt.1):

- krajobrazami kulturowymi,
- układami urbanistycznymi, ruralistycznymi i zespołami budowlanymi,



- dziełami architektury i budownictwa,
- dziełami budownictwa obronnego,
- obiektami techniki, a zwłaszcza kopalniami, hutami, elektrowniami, i innymi zakładami przemysłowymi,
- cmentarzami,
- parkami, ogrodami i innymi formami zaprojektowanej zieleni,
- miejscami upamiętniającymi wydarzenia historyczne bądź działalność wybitnych osobistości lub instytucji.

**zabytki ruchome** będące, w szczególności (art.6, ust.1, pkt.2):

- dziełami sztuk plastycznych, rzemiosła artystycznego i sztuki użytkowej,
- kolekcjami zbiorów przedmiotów zgromadzonych i uporządkowanych według koncepcji osób, które tworzyły te kolekcje,
- numizmatami oraz pamiątkami historycznymi, a zwłaszcza militariami, sztandarami, pieczęciami, odznakami, medalami i orderami,
- wytworami techniki, a zwłaszcza urządzeniami, środkami transportu maszynami i narzędziami świadczącymi o kulturze materialnej, najbardziej charakterystycznymi dla dawnych i nowych form gospodarki, dokumentującymi poziom nauki i rozwoju cywilizacyjnego,
- materiałami bibliotecznymi, o których mowa w art.5 ustawy z dnia 27 czerwca 1997 r. o bibliotekach ( Dz. U. z 2022r., poz. 2393),
- instrumentami muzycznymi,
- wytworami sztuki ludowej i rękodzieła rzemieślniczego oraz innymi obiektami etnograficznymi,
- przedmiotami upamiętniającymi wydarzenia historyczne bądź działalność wybitnych osobistości lub instytucji;

**zabytki archeologiczne** będące, w szczególności (art.6, ust.1, pkt.2):

- pozostałościami terenowymi pradziejowego historycznego osadnictwa,
- cmentarzyskami,

- kurhanami, relikdami działalności gospodarczej, religijnej i artystycznej.

Ochronie mogą podlegać nazwy geograficzne, historyczne lub tradycyjne nazwy obiektu budowlanego, placu, ulicy lub jednostki osadniczej (art.6, ust.2).

FORMAMI OCHRONY ZABYTEKÓW SĄ (art. 7):

- **wpis do rejestru zabytków,**
- **uznanie za pomnik historii,**
- **(1a) wpis na Listę Skarbów Dziedzictwa,**
- **utworzenie parku kulturowego,**
- **ustalenia ścisłej ochrony w miejscowym planie zagospodarowania przestrzennego albo w decyzji o ustaleniu lokalizacji inwestycji celu publicznego, decyzji o warunkach zabudowy, decyzji o zezwoleniu na realizację inwestycji drogowej, decyzji o ustaleniu lokalizacji linii kolejowej lub decyzji o zezwoleniu na realizację inwestycji w zakresie lotniska użytku publicznego.**

Ustawa o ochronie zabytków i opiece nad zabytkami nakłada na gminę szereg praw i obowiązków w zakresie ochrony zabytków i opieki nad zabytkami, są to m.in.:

- prawo utworzenia przez Radę Gminy (po uprzednim zasięgnięciu opinii wojewódzkiego konserwatora zabytków) parku kulturowego w celu ochrony krajobrazu kulturowego oraz zachowania wyróżniających się krajobrazowo terenów z zabytkami nieruchomymi charakterystycznymi dla miejscowej tradycji budowlanej i osadniczej (art.16),
- uwzględnianie ochrony zabytków i opieki nad zabytkami przy sporządzaniu i aktualizacji dokumentów planistycznych takich jak studium uwarunkowań i kierunków zagospodarowania przestrzennego gminy, miejscowych planów zagospodarowania przestrzennego oraz strategii rozwoju gminy (art.18),
- obowiązek prowadzenia przez wójta/burmistrza/prezydenta miasta gminnej ewidencji zabytków w formie zbioru kart adresowych zabytków z terenu gminy, objętych wojewódzką ewidencją zabytków (art.22 ust.4),
- sprawowanie bieżącej opieki nad zabytkami, w tym finansowanie prac konserwatorskich, restauratorskich i robót budowlanych przy zabytku, co do którego dana jednostka samorządu terytorialnego posiada tytuł prawny wykonywane w ramach zadań własnych (art.71),



- prawo ubiegania się przez Gminę dotacji celowej na prace konserwatorskie, restauratorskie lub roboty budowlane wykonywane przy zabytku będącego własnością tej jednostki (art. 73),
- prawo udzielania przez Radę Gminy, dotacji na prace konserwatorskie, restauratorskie lub roboty budowlane przy zabytku wpisanym do rejestru zabytków (art.81),
- sporządzanie przez wójta/burmistrza/prezydenta miasta i przyjmowanie przez radę gminy na okres 4 lat gminnego programu opieki nad zabytkami, z którego to co dwa lata odpowiednio wójt gminy/burmistrz/prezydent miasta przedstawia sprawozdanie radzie gminy (art.87).

UREGULOWANIA prawne dotyczące ochrony zabytków i opieki nad zabytkami znajdują się w szeregu obowiązujących ustaw, w tym w:

- Ustawie z dnia 21 sierpnia 1997r. o gospodarce nieruchomościami (Dz. U. z 2023 r., poz. 344). Art.29, ust.2. Jeżeli przedmiotem umowy o oddanie nieruchomości gruntowej w użytkowanie wieczyste jest nieruchomość wpisana do rejestru zabytków, przy określaniu sposobu korzystania z tej nieruchomości można nałożyć, w razie potrzeby, na nabywcę obowiązek odbudowy lub remontu położonych na niej zabytkowych obiektów budowlanych, w terminie określonym w umowie. Art. 68, ust. 1. Właściwy organ może udzielić bonifikaty od ceny ustalonej zgodnie z art. 67 ust. 3, na podstawie odpowiednio zarządzenia wojewody albo uchwały rady lub sejmiku. Art. 68, ust. 3. Cenę nieruchomości lub jej części wpisanej do rejestru zabytków obniża się o 50 %. Właściwy organ może, za zgodą odpowiednio wojewody albo rady lub sejmiku, podwyższyć lub obniżyć tę bonifikatę.
- Ustawie z dnia 27 marca 2003r. o planowaniu i zagospodarowaniu przestrzennym (Dz. U. z 2023r., poz. 553). Art. 53, ust. 4, pkt. 2. Decyzje, o których mowa w art.51 ust.1, wydaje się po uzgodnieniu z wojewódzkim konserwatorem zabytków – w odniesieniu do obszarów lub obiektów objętych formami ochrony zabytków, o których mowa w art. 7 ustawy z dnia 23 lipca 2003 r. o ochronie zabytków i opiece nad zabytkami (Dz. U. z 2022r., poz. 840).
- Ustawie z dnia 16 kwietnia 2004 r. o ochronie przyrody (Dz. U. z 2022r., poz. 916, ze zm.). Art. 83a ust. 1. Zezwolenie na usunięcie drzewa lub krzewu z terenu nieruchomości wydaje wójt, burmistrz albo prezydent miasta, a w przypadku gdy zezwolenie dotyczy usunięcia drzewa lub krzewu z terenu nieruchomości lub jej części wpisanej do rejestru zabytków – wojewódzki konserwator zabytków/ nie dot. wpisanych do rejestru zabytków terenów zakomponowanej zieleni/.



- Ustawie z dnia 7 lipca 1994 r. Prawo budowlane (Dz. U. z 2023r., poz. 553)

Art. 39:

**1/ Prowadzenie robót budowlanych przy obiekcie budowlanym wpisanym do rejestru zabytków lub na obszarze wpisanym do rejestru zabytków wymaga, przed wydaniem decyzji o pozwoleniu na budowę, uzyskania pozwolenia na prowadzenie tych robót, wydanego przez właściwego wojewódzkiego konserwatora zabytków.**

**2/ Pozwolenie na rozbiórkę obiektu budowlanego wpisanego do rejestru zabytków może być wydane po uzyskaniu decyzji Generalnego Konserwatora Zabytków działającego w imieniu ministra właściwego do spraw kultury i ochrony dziedzictwa narodowego o skreśleniu tego obiektu z rejestru zabytków.**

**3/ W stosunku do obiektów budowlanych oraz obszarów niewpisanych do rejestru zabytków, a ujętych w gminnej ewidencji zabytków, pozwolenie na budowę lub rozbiórkę obiektu budowlanego wydaje właściwy organ w uzgodnieniu powyższych prac z wojewódzkim konserwatorem zabytków.**

**4/ Wojewódzki konserwator zabytków jest obowiązany zająć stanowisko w sprawie wniosku o pozwolenie na budowę lub rozbiórkę obiektów budowlanych, o których mowa w ust. 3 w terminie 30 dni od dnia jego doręczenia. Nie zajęcie stanowiska w tym terminie uznaje się jako brak zastrzeżeń do przedstawionych we wniosku rozwiązań projektowych;**

- Ustawie z dnia 25 października 1991r. o organizowaniu i prowadzeniu działalności kulturalnej (Dz. U. z 2020r. poz.194). Państwo sprawuje mecenat nad działalnością kulturalną polegający na wspieraniu i promocji opieki nad zabytkami.
- Ustawie z dnia 24 kwietnia 2003r. o działalności pożytku publicznego i wolontariacie (Dz. U. z 2022r., poz.1057,ze zm.). Prowadzenie zadań z uwzględnieniem zakresu ochrony dóbr kultury i dziedzictwa narodowego oraz podtrzymywania tradycji narodowej i rozwoju świadomości kulturowej jest działalnością pożytku publicznego.
- Ustawie z dnia 24 kwietnia 2015r. o zmianie niektórych ustaw w związku ze wzmocnieniem narzędzi ochrony krajobrazu (Dz.U.2015r., poz. 774, ze zm.).

Zasady ochrony zabytków znajdujących się w muzeach i w bibliotekach regulują przepisy:

- Ustawie z dnia 21 listopada 1996r. o muzeach( Dz. U. z 2022r., poz. 385).

- Ustawie z dnia 27 czerwca 1997r. o bibliotekach( Dz. U. z 2022r., poz. 2393).

Zasady ochrony materiałów archiwalnych regulują przepisy:

- Ustawie z dnia 14 lipca 1983r. o narodowym zasobie archiwalnym i archiwach ( Dz. U. z 2020r. poz. 164).

UREGULOWANIA prawne dotyczące ochrony zabytków i opieki nad zabytkami znajdują się również w rozporządzeniach:

- Rozporządzenie Ministra Kultury z dnia 16 sierpnia 2017r. w sprawie dotacji celowej na prace konserwatorskie lub restauratorskie przy zabytku wpisanym na Listę Skarbów Dziedzictwa oraz prace konserwatorskie, restauratorskie i roboty budowlane przy zabytku wpisanym do rejestru zabytków (Dz.U. z 2022r., poz. 1388, ze zm.).
- **Rozporządzenie Ministra Kultury i Dziedzictwa Narodowego z dnia 2 sierpnia 2018 r. w sprawie prowadzenia prac konserwatorskich, prac restauratorskich i badań konserwatorskich przy zabytku wpisanym do rejestru zabytków albo na Listę Skarbów Dziedzictwa oraz robót budowlanych, jak również badań architektonicznych i innych działań przy zabytku wpisanym do rejestru zabytków, a także badań i prospekcji archeologicznych w tym poszukiwań zabytków (Dz. U. z 2021r., poz.81).**
- Rozporządzenie Ministra Kultury i Dziedzictwa Narodowego z dnia 10 stycznia 2014r. w sprawie dotacji na badania archeologiczne (Dz.U. z 2014r., poz. 110).
- Rozporządzenie Ministra Kultury z dnia 12 maja 2004r. w sprawie odznaki „Za opiekę nad zabytkami” (Dz. U. 2004r. Nr 124, poz. 1304, ze zm.).
- Rozporządzenie Ministra Kultury z dnia 25 sierpnia 2004r. w sprawie organizacji i sposobu ochrony zabytków na wypadek konfliktu zbrojnego i sytuacji kryzysowych (Dz. U. z 2021r. poz. 56).
- Rozporządzenie Ministra Kultury i Dziedzictwa Narodowego z dnia 26 maja 2011r. w sprawie prowadzenia rejestru zabytków, krajowej, wojewódzkiej i gminnej ewidencji zabytków oraz krajowego wykazu zabytków skradzionych lub wywiezionych za granicę niezgodnie z prawem (Dz. U. z 2021r., poz. 56).
- Rozporządzenie Ministra Kultury i Dziedzictwa Narodowego z dnia 26 maja 2011r. w sprawie prowadzenia rejestru zabytków, krajowej, wojewódzkiej i gminnej ewidencji zabytków oraz krajowego wykazu zabytków skradzionych lub wywiezionych za granicę niezgodnie z prawem (Dz. U. z 2021r., poz. 56).



- Rozporządzenie Ministra Kultury i Dziedzictwa Narodowego z dnia 18 kwietnia 2011 r. w sprawie wywozu zabytków za granicę (Dz.U.2011r., Nr 89, poz. 510).
- Rozporządzenie Ministra Kultury i Dziedzictwa Narodowego z dnia 2 lipca 2015r. w sprawie nagród za znalezienie zabytków lub materiałów archiwalnych (Dz.U. z 2015r., poz. 979).
- Rozporządzenie Ministra Kultury z dnia 9 lutego 2004 r. w sprawie wzoru znaku informacyjnego umieszczanego wyłącznie na zabytkach nieruchomości wpisanych do rejestru zabytków (Dz. U. 2004r., nr 30, poz. 259).
- Rozporządzenie Ministra Kultury z dnia 10 maja 2004 r. w sprawie rzeczoznawców Ministra Kultury w zakresie opieki nad zabytkami (Dz. U. z 2004r., nr 124, poz.1302, ze zm.).
- Rozporządzenie Ministra Kultury i Dziedzictwa Narodowego z dnia 19 sierpnia 2015r.w sprawie krajowego rejestru utraconych dóbr kultury (Dz.U. z 2015r.,poz.1275).

#### **4.UWARUNKOWANIA ZEWNĘTRZNE OCHRONY DZIEDZICTWA KULTUROWEGO.**

##### **4.1.STRATEGICZNE CELE POLITYKI PAŃSTWA W ZAKRESIE OCHRONY ZABYTEKÓW I OPIEKI NAD ZABYTEKAMI.**

###### **4.1.1.Krajowy Program Ochrony Zabytków i Opieki nad Zabytkami.**

Rada Ministrów w dniu 13 sierpnia 2019 r. przyjęła projekt uchwały w sprawie Krajowego programu ochrony zabytków i opieki nad zabytkami na lata 2019–2022.

W programie przyjęto trzy główne cele. Po pierwsze optymalizację systemu ochrony dziedzictwa kulturowego, podzieloną na wzmocnienie systemu ochrony na poziomie lokalnym oraz wzmocnienie systemu ochrony na poziomie centralnym. Po drugie wsparcie działań w zakresie opieki nad zabytkami, podzielone na merytoryczne wsparcie działań oraz podnoszenie bezpieczeństwa zasobu zabytkowego. Po trzecie budowanie świadomości społecznej wartości dziedzictwa, w tym upowszechnianie wiedzy na temat dziedzictwa i jego wartości oraz tworzenie warunków dla sprawowania społecznej opieki nad zabytkami.

Dla zrealizowania tych celów będą prowadzone m.in. następujące zadania:

szkolenia dla pracowników jednostek samorządu terytorialnego i pracowników służb konserwatorskich, m. in. w zakresie zarządzania dziedzictwem kulturowym;



- powołanie Centrum Architektury Drewnianej, którego podstawowym celem będzie dostarczanie wiedzy dotyczącej zasad konserwacji zabytków drewnianych właścicielom, opiekunom i rzemieślnikom zaangażowanym w opiekę nad tego rodzaju obiektami ;
- podniesienie bezpieczeństwa zabytków poprzez współpracę z właściwymi służbami jak Policja;
- kampania społeczno-edukacyjna w mediach, z uwzględnieniem aspektu profilaktyki w dziedzinie ochrony zabytków i opieki nad zabytkami i dostępności do zabytków dla osób z niepełnosprawnościami;
- program dotacyjny w szczególności dla organizacji pozarządowych w zakresie popularyzowania i upowszechniania wiedzy o dziedzictwie kulturowym, budowania świadomości lokalnej, a także włączania społeczeństwa w opiekę nad zasobem dziedzictwa kulturowego;
- głównym realizatorem programu jest państwowa instytucja kultury Narodowy Instytut Dziedzictwa.

#### **4.1.2 Koncepcja Przestrzennego Zagospodarowania Kraju do Roku 2030 r.**

Dokument został przyjęty przez Radę Ministrów w dniu 26.03.2013r. Głównym celem Strategii jest wzmocnienie udziału kapitału społecznego w rozwoju społeczno-gospodarczym kraju. Przyporządkowano temu cztery cele szczegółowe, wśród których czwarty, „Rozwój i efektywne wykorzystanie potencjału kulturowego i kreatywnego”, priorytet 4.1. „Wzmocnienie roli kultury w budowaniu spójności społecznej” odnosi się pośrednio do ochrony dziedzictwa kulturowego. Wśród kierunków działań wymienia się:

- tworzenie warunków wzmacniania tożsamości i uczestnictwa w kulturze na poziomie lokalnym, regionalnym i krajowym,
- ochronę dziedzictwa kulturowego i przyrodniczego oraz krajobrazu,
- digitalizację, cyfrową rekonstrukcję i udostępnianie dóbr kultury. W Strategii podnosi się również kwestię aktywnego udziału społeczeństwa w ochronie zabytków.

## **4.2. RELACJE GMINNEGO PROGRAMU OPIEKI NAD ZABYTKAMI Z DOKUMENTAMI WYKONANYMI NA POZIOMIE WOJEWÓDZTWA I POWIATU.**

### **4.2.1. Strategia Rozwoju Województwa Mazowieckiego do 2030 r.**

Dokument został przyjęty Uchwałą nr 158/13 Sejmiku Województwa Mazowieckiego z dnia 28 października 2013r. Opracowany został dla perspektywy długookresowej do 2030 roku, umożliwiającej szersze i perspektywiczne spojrzenie na rozwój. Jednakże działania przyporządkowane poszczególnym celom określono dla okresu programowania 2014-2020.

Dziedzictwo i kulturę (wykorzystanie potencjału kultury i dziedzictwa kulturowego oraz walorów środowiska przyrodniczego dla rozwoju gospodarczego regionu i poprawy jakości życia) wskazano jako jeden z celów strategicznych. Wśród najważniejszych zadań wskazano:

- Poprawa atrakcyjności turystycznej regionu w oparciu o walory przyrodnicze (w szczególności w obszarach pasm turystycznych).
- Wspieranie rozwoju turystyki kulturowej oraz tworzenia nowych produktów turystycznych.
- Ochrona spuścizny kulturowej regionu (materialnej i niematerialnej).
- Promowanie różnorodności kulturowej i artystycznej regionu.

Obecnie w związku z nowym podziałem statystycznym województwa mazowieckiego, nowej perspektywy budżetowej Unii Europejskiej na lata 2021- 2027 oraz nowymi uwarunkowaniami formalno-prawnymi powstaje **Projekt Założeń Aktualizacji Strategii Rozwoju Województwa Mazowieckiego do roku 2030.**

### **4.2.2. Regionalny Program Operacyjny Województwa Mazowieckiego na lata 2014- 2020 z perspektywą na lata 2021-2027.**

Komisja Europejska w dniu 12 lutego 2015 r. przyjęła programy operacyjne na lata 2014-2020 dla dziewięciu polskich województw, w tym dla województwa mazowieckiego. W dokumencie tym zwrócono uwagę na ważne miejsce jakie zajmuje województwo mazowieckie w Polsce ze względu na posiadane bogactwa kulturowe. Na obszarze województwa znajduje się wiele unikalnych zabytków, a także nowoczesnych instytucji kultury. W regionie znajduje się ponad 6500 obiektów nieruchomych wpisanych do rejestru zabytków, wśród nich około: 120 układów urbanistycznych, 4719 dzieł architektury i budownictwa, ok. 55 dzieł budownictwa obronnego, 261 obiektów techniki, 351 cmentarzy, 692 parki, 252 ogrodów i inne formy zaprojektowanej zieleni, około 150 miejsc upamiętniających wydarzenia historyczne bądź działalność wybitnych osobistości lub instytucji (stan na 2014 r.).



Wskazuje się przy tym niewymiernie małe zainteresowanie Mazowszem z perspektywy turystów.

W obowiązującej nadal osi priorytetowej V występuje działanie 3 - Dziedzictwo kulturowe.

Cel szczegółowy:

- Zwiększona dostępność oraz rozwój zasobów kulturowych regionu.

Bogate zasoby dziedzictwa kulturalnego stanowią ogromny potencjał rozwojowy Mazowsza. Planowane w ramach interwencji prace modernizacyjne i renowacyjne, przyczyniają się do zahamowania procesu degradacji obiektów zabytkowych, nadaniu im nowych funkcji oraz utrwalenia ich historycznych i artystycznych walorów, pozwalając na zachowanie dziedzictwa kulturowego dla przyszłych pokoleń.

Dodatkowo działania w zakresie rozwoju infrastruktury kultury wzmacniają procesy przekształcania instytucji kultury w nowoczesne centra dostępu do wiedzy i oferty kulturalnej oraz lokalne ośrodki życia społecznego. Realizowane w tym zakresie projekty przyczynią się do zmiany jakościowej w odbiorze kultury, poprawy dostępu do zasobów kultury, wzmocnienia funkcji edukacyjnych i zwiększenia poziomu uczestnictwa mieszkańców w życiu kulturalnym. Działania te przyczynią się do wzrostu atrakcyjności regionu, będą sprzyjać podnoszeniu regionalnego potencjału turystycznego, co z kolei przełoży się na pobudzenie wzrostu gospodarczego Mazowsza.

W ramach działania określono dwa typy projektów:

1. Wzrost regionalnego potencjału turystycznego poprzez ochronę obiektów zabytkowych:

- konserwacja, renowacja, rewaloryzacja, modernizacja, adaptacja historycznych obiektów i zespołów zabytkowych wraz z ich otoczeniem, umożliwiająca zachowanie dotychczasowych funkcji obiektów zabytkowych, także służąca nadaniu im nowych funkcji użytkowych,
- ochrona i zachowanie zabytkowych ogrodów i parków,
- zabezpieczenie zabytków przed zniszczeniem lub kradzieżą,
- usuwanie barier architektonicznych dla osób niepełnosprawnych.

2. Poprawa dostępności do zasobów kultury poprzez ich rozwój i efektywne wykorzystanie:

- inwestycje w infrastrukturę trwałą, wyposażenie służące działalności kulturalnej, zachowaniu dziedzictwa i zwiększeniu dostępności do jego zasobów,
- inwestycje infrastrukturalne, prace modernizacyjne i renowacyjne w przypadku, gdy prace te stanowią dostosowanie istniejącego obiektu do nowych funkcji kulturowych, w tym edukacyjnych,
- efektywne wykonywanie zadań statutowych, polegające na zapewnieniu wysokiej jakości trwałego wyposażenia oraz odpowiedniego zabezpieczenia zbiorów będących w posiadaniu instytucji,
- digitalizacja zasobów dziedzictwa kulturowego pod warunkiem powszechnego udostępnienia (jako element projektu),
- usuwanie barier architektonicznych dla osób niepełnosprawnych.

Obecnie w związku z nowym podziałem statystycznym województwa mazowieckiego, jak również nową perspektywą budżetową Unii Europejskiej, wdrażany jest Regionalny Program Operacyjny Województwa Mazowieckiego na lata 2021-2027. W ramach założeń do aktualizacji programu zaproponowano cele polityki spójności. Wśród nich cel:

- **Europa bliżej obywateli** dzięki wspieraniu zrównoważonego i zintegrowanego rozwoju obszarów miejskich, wiejskich i przybrzeżnych w ramach inicjatyw lokalnych. Realizowany poprzez między innymi wspieranie zintegrowanego rozwoju społecznego, gospodarczego i środowiskowego, dziedzictwa kulturowego i bezpieczeństwa na obszarach miejskich.

#### **4.2.3. Plan Zagospodarowania Przestrzennego Województwa Mazowieckiego.**

Plan Zagospodarowania Przestrzennego Województwa Mazowieckiego został uchwalony 7 czerwca 2004r. przez sejmik województwa mazowieckiego.

Plan zagospodarowania Przestrzennego Województwa Mazowieckiego stanowi podstawowy dokument wyznaczający cele i kierunki rozwoju regionu w układzie przestrzennym. Jest planem o charakterze regionalnym, stanowiącym pomost między planowaniem krajowym, a planowaniem miejscowym, Dokument zawiera uwarunkowania zewnętrzne i wewnętrzne rozwoju województwa mazowieckiego, cele oraz kierunki zagospodarowania przestrzennego, w tym inwestycje celu publicznego o charakterze ponadregionalnym.

Plan zagospodarowania przestrzennego stanowi wykładnię polityki przestrzennej województwa. Podstawowym celem tej polityki jest stworzenie warunków do osiągnięcia spójności terytorialnej oraz trwałego i zrównoważonego rozwoju poprawy życia oraz zwiększenia konkurencyjności regionu.



Głównym celem planu jest określenie polityki przestrzennej Mazowsza polegającej na ustaleniu zasad organizacji struktury przestrzennej województwa w zakresie: podstawowych elementów sieci osadniczej, rozmieszczenia infrastruktury technicznej i społecznej, wymagań dotyczących ochrony środowiska przyrodniczego i kulturowego.

Celem polityki planu w zakresie ochrony dziedzictwa kulturowego jest kształtowanie tożsamości kulturowej Mazowsza. Polityka ta jest adresowana przede wszystkim do rejonów miast i miejscowości charakteryzujących się najcenniejszymi układami urbanistycznymi, wartościami krajobrazowymi, tradycją historyczną i zabytkowymi obiektami architektonicznymi. Efektem tej polityki jest postulat objęcia ochroną prawną cennych krajobrazów kulturowych; krajobrazu kulturowego wsi i małych miast; zespołów budownictwa drewnianego; ośrodków tożsamości regionu; układów ruralistycznych i urbanistycznych; miejsc pamięci narodowej.

W sferze kultury niematerialnej polityka województwa będzie realizowana przez: propagowanie wiedzy o regionie i małych ojczyznach; pielęgnowanie odrębności kulturowej i wspieranie tożsamości ludowej; promowanie walorów kulturowych regionu oraz regionalnego folkloru poprzez różne formy organizacji imprez folklorystyczno-kulturowych oraz informowanie w mediach i wydawnictwach docierających do szerokiej rzeszy odbiorców; edukację w zakresie historii regionu i jego tożsamości kulturowej; wykorzystanie nowoczesnych technologii do zwiększenia możliwości edukacyjnych zapoznania się z dorobkiem kultury regionalnej i spuścizny kulturowej.

#### **4.2.4. Wojewódzki Program Opieki nad Zabytkami na lata 2022-2025.**

Program opieki nad zabytkami w województwie mazowieckim na lata 2022-2025 został przyjęty przez Sejmik Województwa Mazowieckiego uchwałą nr 169/21 z dnia 21. grudnia 2021 r. W dokumencie wskazano nadrzędny cel określony w jego misji:

„Podniesienie skuteczności opieki nad zabytkami i dziedzictwem niematerialnym w województwie mazowieckim.”

Zidentyfikowano główne problemy w sferze ochrony zabytków i opiece nad zabytkami i na tej podstawie wytyczono trzy obszary strategiczne:

1. Edukacja kształtująca świadomość i postawy.

Cele: Wsparcie edukacyjne samorządów lokalnych i właścicieli zabytków, kształtowanie postawy zainteresowania dziedzictwem.

2. Optymalizacja systemu dostępu właścicieli do środków.

Cele: Zoptymalizowanie systemu dotacji wojewódzkich, dbałość o zabytki własne województwa

3. Wypracowanie skutecznych narzędzi działania.

Cele: Ograniczanie ryzyka utraty najbardziej zagrożonych elementów dziedzictwa, wzmocnienie potencjału promocyjnego zabytków.

W ramach ww. celów: przewidziano wiele działań, min.:

- Mazowieckiego Forum Dziedzictwa (MFD),
- zintensyfikowanie ochrony dziedzictwa niematerialnego województwa,
- kontynuowanie konkursu „Renowacja Roku Zabytków Mazowsza,”
- coroczny konkurs „Odkrywamy nasze dziedzictwo”,
- dotowanie prac konserwatorskich i robót budowlanych,
- dokumentowanie zabytków architektury XX w. województwa mazowieckiego,
- kontynuowanie inwentaryzacji i wyodrębnienia typów zabudowy drewnianej województwa,
- realizacja programu „Nasza żywa tradycja”,
- tworzenie systemu promocji mazowieckiego dziedzictwa.

## **5. UWARUNKOWANIA WEWNĘTRZNE OCHRONY DZIEDZICTWA KULTUROWEGO**

### **5.1. RELACJE GMINNEGO PROGRAMU OPIEKI NAD ZABYTKAMI Z DOKUMENTAMI WYKONANYMI NA POZIOMIE GMINY.**

#### **5.1.1. Program Rozwoju Gminy Stara Błotnica na lata 2021-2025.**

Opracowana strategia jest ważnym dokumentem określającym najistotniejsze obszary rozwoju gminy oraz wskazuje długoterminowe cele (strategiczne) w oparciu o dokonaną szczegółową diagnozę stanu gminy. Realizacja założonych zadań ma dać szansę na zrównoważony rozwój gminy w sferze gospodarczej, społecznej i przestrzennej, nie pomijając przy tym szeroko rozumianej kultury.

W części poświęconej charakterystyce gminy znaleźć można rozdział poświęcony zasobom kulturowym i zabytkom, jak również rozdział dotyczący warunków przyrodniczych. Przedstawiono zarys historii gminy Stara Błotnica oraz liczbowo typy zabytków. Opisano obiekty wpisane do rejestru zabytków.



W przygotowanej analizie SWOT wśród mocnych stron wymieniono bogactwo terenów przyrodniczych–bliskość Pilicy, jako terenu rekreacyjnego. Natomiast jako słabą stronę wskazano niewielką ilość obiektów zabytkowych, dodatkowo o niedużej wartości historycznej i kulturalnej.

Wymieniono zadania w ramach priorytetu „Rozwój rekreacji oraz intensyfikacja działań kulturalnych” oraz celów strategicznych:

### 3.1. Zwiększenie atrakcyjności rekreacyjnej gminy.

Zadania:

- Wspieranie imprez kulturalnych, o co najmniej regionalnym zasięgu;
- Oznaczenie miejsc atrakcyjnych rekreacyjnie i wartościowych pod względem historycznym, kulturowym i przyrodniczym, połączonych szlakami turystycznymi.

### 3.3. Racjonalne wykorzystanie lokalnego dziedzictwa kulturowego.

Zadania:

- Wspieranie oraz inicjowanie działań służących umacnianiu lokalnej tradycji i dorobku kulturalno-historycznego społeczności lokalnej Gminy Stara Błotnica;
- Pielęgnowanie i promowanie walorów krajobrazów historycznych i architektonicznych gminy;
- Wspieranie inicjatyw kulturalnych i różnorodnych form kultury lokalnej;
- Odnowa, rewitalizacja i renowacja zabytkowych obiektów na terenie gminy Stara Błotnica;
- Dokumentowanie i popularyzacja historii regionu oraz lokalnej tradycji historycznej;
- Ochrona i promocja twórczości, obrzędów i zespołów artystycznych;
- Udział finansowy w utrzymaniu kultury, zespołów artystycznych.

#### **5.1.2. Studium uwarunkowań i kierunków zagospodarowania przestrzennego Gminy Stara Błotnica.**

W tym dokumencie szczegółowo zostały przedstawione zasoby zabytkowe gminy: obejmujące zabytki rejestrowe, zabytki techniki, cmentarze, kapliczki, budownictwo drewniane, zespoły dworskie, stanowiska archeologiczne oraz również miejsca pamięci narodowej.

*Jako podstawowe kierunki ochrony środowiska kulturowego określono:*

- Zachowanie i utrwalanie historycznie ukształtowanego kultu koronowanego obrazu Matki Boskiej Pocieszenia słynącego łaskami w Sanktuarium Maryjnym Ziemi Radomskiej w Starej Błotnicy;
- Ochrona krajobrazu kulturowego wsi, zespołów sakralnych, parków wiejskich, miejsc pamięci narodowej, krzyży, kapliczek przydrożnych głęboko tkwiących w tradycji oraz historii tych terenów na pograniczu Mazowsza i Małopolski i harmonijne wpisywanie się w ten krajobraz z nową zabudową;
- Współdziałanie władz samorządowych gminy oraz osób fizycznych i podmiotów gospodarczych w zakresie ochrony krajobrazu kulturowego, ochrony zabytków oraz wpisywania realizowanej zabudowy w istniejący krajobraz kulturowy;
- Utrzymywanie we właściwym stanie obiektów kultury objętych ochroną prawną przez właścicieli i ich użytkowników;
- Wykonywanie, w porozumieniu ze służbami konserwatorskimi, wszelkich prac i robót przy obiektach określonych decyzjami lub innymi dokumentami służb konserwatorskich jako zabytkowe;
- Wykonywanie wszelkich prac ziemnych prowadzonych w rejonie określonych stanowisk archeologicznych w porozumieniu ze służbami konserwatorskimi. W przypadku odkrycia przedmiotu posiadającego cechy zabytku wskazane jest zabezpieczenie terenu oraz poinformowanie zarządu gminy i służb konserwatora zabytków;
- Dbałość przez organy gminy o dobra kultury na obszarze gminy, podejmowanie działań ochronnych i zabezpieczających w nagłych przypadkach przed zniszczeniem obiektów zabytkowych oraz informowanie o takich przypadkach służby konserwatora zabytków;

*Określono szanse i problemy:*

*Szanse*

- Funkcjonowanie Sanktuarium Maryjnego Ziemi Radomskiej związanego z kultem koronowanego obrazu Matki Boskiej Pocieszenia słynącego łaskami z tradycją corocznych pieszych pielgrzymek. Występowanie innych obiektów kultury wpisanych do rejestru zabytków (kościół w Starej Błotnicy z cudownym obrazem, kościół w Kaszowie, zespół dworsko-parkowy w Chruściechowie);
- Ukształtowana historycznie tożsamość gminy na granicy wpływów Mazowsza i Małopolski oraz osadnictwo tych terenów związane z rolniczym charakterem gminy potwierdzone występowaniem ponad 50 stanowisk archeologicznych;



### *Problemy*

- Zróżnicowany stan techniczny obiektów o charakterze zabytkowym, w tym zabytkowego kościoła parafialnego w Starej Błotnicy.

## **5.2. CHARAKTERYSTYKA ZASOBÓW ORAZ ANALIZA STANU DZIEDZICTWA I KRAJOBRAZU KULTUROWEGO GMINY STARA BŁOTNICA.**

### **5.2.1. Charakterystyka Gminy Stara Błotnica.**

Gmina Stara Błotnica jest usytuowana w powiecie białobrzeskim w południowej części województwa mazowieckiego. Sąsiaduje z gminą Białobrzegi od północy, z gminą Przytyk i Jedlińsk od południa, z gminą Stromiec od wschodu, z gminą Radzanów od zachodu. Gmina zajmuje obszar 9603 ha.

W skład gminy wchodzi 24 sołectw: Stara Błotnica, Czyżówka, Grodzisko-Trąbki, Chruściechów, Jakubów, Stary Kadłub, Stary Kadłubek, Nowy Kadłubek, Kaszów, Nowy Kielbów, Stary Kielbów, Stary Kobylnik, Nowy Gózd, Stary Osów, Pierzchnia, Pągowiec, Ryki, Siemiradz, Stare Siekluki, Stary Sopot, Stary Gózd, Tursk-Łępin, Żabia Wola, Stare Żdźzary. Odległość od Białobrzegów wynosi ok. 15 km, Radomia ok. 30 km, od Warszawy ok. 70 km. Przez teren gminy przebiega droga krajowa S7 Warszawa-Kraków. Sieć dróg na terenie gminy uzupełniają droga wojewódzka nr 732 łącząca Stary Gózd z Przytykiem oraz drogi powiatowe i gminne.

### *Przyroda*

Gmina Stara Błotnica położona jest w obrębie dwóch jednostek fizjograficznych. Na wschodzie jest to Równina Kozienicka (część makroregionu Nizin Środkowo – Mazowieckich) zajmująca większość powierzchni gminy. Wysoczyzna opadająca ku rzece Radomce w kierunku południowym (wysokość 135 – 150 m n.p.m.). Równina Radomska w części zachodniej gminy stanowi czwartą część jej obszaru. Rzeźba terenu bardziej urozmaicona. Teren gminy Stara Błotnica położony jest w dorzeczu rzeki Radomki i Pilicy. Wschodnia wysoczyzna rozcięta jest doliną rzeki Tymianki, jej licznymi dopływami oraz rowami melioracyjnymi. Część zachodnia przecięta jest doliną rzeki Pierzchnianki. Teren gminy jest częściowo położony na Obszarze Chronionego Krajobrazu „Doliny Pilicy i Drzewiczki”. Gmina Stara Błotnica jest gminą rolniczą. Użytki rolne stanowią 87% jej powierzchni, w tym sady 219 ha. Lasy położone na terenie gminy należą do nadleśnictwa Dobieszyn i zajmują 742 ha – co stanowi 7,7 % powierzchni ogólnej. W gminie brak jest większych kompleksów leśnych. Obiekty i obszary objęte ochroną:

- Obszar Chronionego Krajobrazu Dolina rzeki Pilicy i Drzewiczki.

Obszar został ustanowiony na podstawie Uchwały Nr XV/69/83 Wojewódzkiej Rady Narodowej w Radomiu z 28.06.1983 roku, zaktualizowany późniejszymi rozporządzeniami Wojewody Mazowieckiego. Obszar obejmuje doliny rzeki Pilicy i Drzewiczki o pow. 63 422 ha. Ze względu na bogactwo występujących



tu ptaków oraz występowanie gatunków rzadkich w skali europejskiej, obszar ten został zaliczony do systemu ostoi ptaków o dużej randze europejskiej. Teren charakteryzuje się dużą atrakcyjnością turystyczno-krajobrazową i zróżnicowanym bogactwem przyrodniczym. Występuje tu mozaika lasów i zadrzewień rozdzielonych półnaturalnymi łąkami oraz starorzeczami, co wynika ze znacznego zróżnicowania geomorfologicznego terenu. Północny brzeg Pilicy stanowi wysoka skarpa o dużym spadku, miejscami silnie zerodowana, z uformowanymi wąwozami i jarami, często porośnięta lasami na siedliskach borowych. Natomiast południowa część obszaru ma charakter równinny pokryty głównie łąkami, szuwarami i bagnami z rozproszonymi zadrzewieniami, lasami i zakrzewieniami. Obejmuje północną część gminy do drogi Nowy Kadłubek – Stary Gózd - Stara Błotnica – Stary Kadłub;

- Pomniki przyrody.

Na obszarze Gminy Stara Błotnica znajduje się jeden pomnik przyrody: aleja jako zadrzewienie dwustronne drogi S7 na odcinku ok. 2 km w miejscowości Stare Siekluki, w skład którego wchodzi 44 sosen pospolitych i 13 dębów szypułkowych, poddany ochronie Rozporządzeniem Nr 64 Wojewody Mazowieckiego z dnia 24 października 2008 r. w sprawie pomników przyrody położonych na terenie powiatu białobrzeskiego.

W Gminie Stara Błotnica znajdują się również inne obszary cenne przyrodniczo, jednak nie objęte ochroną prawną

- torfowisko „Siekluki” – o powierzchni 110 hektarów,
- obszar „Grodzisko” – zabagniony, miejsce gniazdowania wielu gatunków ptaków zagrożonych wyginięciem, oraz obszar „Gozdowska Wola”. Jedyne w subregionie radomskim obszary występowania zwartych grup wiązu.

#### *Turystyka*

Przez teren gminy Stara Błotnica przebiegają następujące szlaki turystyczne:

- szlak zabytkowej architektury sakralnej powiatu białobrzeskiego (kościół parafialny p.w. Narodzenia NMP w Starej Błotnicy, kościół p.w. św. Jana Chrzciciela w Kaszowie),
- szlak pałaców i dworów powiatu białobrzeskiego (zespół dworsko-parkowy w miejscowości Chruściechów),
- szlak atrakcji turystycznych opracowany przez Lokalną Grupę Działania Zapilicze,
- szlak zespołów dworsko-parkowych istniejących w ramach tak zwanego produktu turystycznego „Pilica-smak przygody” (zespół dworsko-parkowy w miejscowości Chruściechów).



- szlak drewnianej architektury sakralnej - drewniane skarby Mazowsza (kościół p.w. św. Jana Chrzciciela w Kaszowie),
- szlak drewnianego budownictwa sakralnego (kościół parafialny p.w. św. Jana Chrzciciela w Kaszowie) - szlak rowerowy.

### **5.2.2. Rys historyczny gminy Stara Błotnica.**

#### ***Zarys historii administracyjnej Gminy Stara Błotnica.***

W czasach średniowiecznych teren gminy Stara Błotnica należał do tzw. Zapilcza, terytorium pogranicznego, rozdzielającego krainy historycznej Małopolski i Mazowsza. Przez powstały w ten sposób średniowieczny limes prawdopodobnie przebiegał szlak handlowo-komunikacyjny z Radomia na ziemię dawnego Mazowsza.

Z okresem tym można wiązać powstanie kilku dość ważnych ośrodków grodowych w miejscowościach Gózd, Kiełbów, Błotnica, Siekluki, będących w tamtym czasie głównymi skupiskami osadnictwa. W okresie I Rzeczypospolitej Ziemia Radomska (obejmująca Błotnicę) stanowiła północną część województwa sandomierskiego, należącego do Małopolski. Po III rozbiorze teren ten znalazł się w granicach Królestwa Galicji i Lodomerii jako ziemię Galicji Zachodniej monarchii habsburskiej cyrkułu radomskiego. Po bitwie pod Raszynem 19 kwietnia 1809r. i podpisaniu pokoju w Schonbronn, ziemię Galicji Zachodniej włączone zostały do Księstwa Warszawskiego. Do roku 1815r. przedmiotowy teren znajdował się w departamencie radomskim Księstwa Warszawskiego.

Po podpisaniu pokoju wiedeńskiego w 1815r. terytorium dzisiejszej gminy Stara Błotnica weszło w skład Królestwa Polskiego w województwie sandomierskim, obwodzie radomskim i powiecie radomskim. Reformy administracyjne przeprowadzone po 1837 r. w Cesarstwie Rosyjskim zmieniły jego przynależność do guberni sandomierskiej w powiecie radomskim. Po utworzeniu guberni radomskiej w 1844 roku w Cesarstwie Rosyjskim teren obecnej gminy znajdował się w granicach guberni radomskiej w powiecie radomskim. W skład gminy Błotnica wchodziło 28 wsi: Dębowica, Sopot, Kiełbów, Siekluki, Gózd, Żdźary, Wola Gozdowska, Trąbki, Mokrosęk, Jankowice, Górna Wola, Kobylnik, Osów, Gutów, Bród, Ludwików, Ryki, Pierzchnia, Wólka pierzchnicka, Kadłubek, Nowa-wola, Kadłub, Porzecze i Żabia Wola. Po odzyskaniu niepodległości obszar gminy wszedł w skład województwa kieleckiego w powiecie radomskim. W czasie II wojny światowej decyzją z dnia 25 października 1939r. wszedł do Generalnej Guberni w dystrykcie radomskim. W latach 1945-1955 należał administracyjnie do powiatu radomskiego w województwie kieleckim.

W 1955 roku utworzono gromadę jako podstawową jednostkę podziału administracyjnego podlegającą pod nowoutworzony powiat białobrzecki. W 1973r. podział administracyjny na gromady został zniesiony na rzecz gmin. Od 1975r. gmina Błotnica stała się jednostką terytorialną województwa radomskiego. Od

1 stycznia 1999 roku gmina Stara Błotnica należy administracyjnie do powiatu białobrzeskiego (w obecnym województwie mazowieckim i subregionie radomskim).

### **Kalendarium historii gminy Stara Błotnica**

XIIw. – Siekluki były własnością Kazimierza Sprawiedliwego

XII-XVIIw.- dziedziczyli Błotnicę przedstawiciele rodu Doliwów, m.in. Błotniccy.

XIII-XVIIIw. - miejscowości położone na terenie dzisiejszej gminy stały się dobrami majątkowymi licznych rodzin szlacheckich, między innymi Dzików, Kożuchowskich, Jabłonowskich, Boglewskich.

XIII–XIVw. – funkcjonowały grody w Błotnicy, Goździe i Kiełbowie.

XIII w.- istniała wieś Kaszów, Gozdowska Wola,

XIV- XVII w.- Kaszowscy dziedziczyli wieś Kaszów( kolejnymi właścicielami byli: Ciołkowie, Gniewoszowie i Sołtykowie).

1237r.- pierwsze wzmianki pisane, źródłowe o miejscowości Błotnica, pochodzą z dokumentu wystawionego przez księcia mazowieckiego Bolesława I Kondradowica. W piśmie tym zanotowano, iż Bogusza z Błotnicy sprzedaje wieś Świerkowiec na rzecz klasztoru bożogrobców w Miechowie. Transakcja ta dokonana zostaje za zgodą braci Boguszy, Macieja i Marka, wywodzących się rycerskiego rodu Doliwów. Przedstawiciele tegoż to rodu, należy prawdopodobnie łączyć z fundacją drewnianego kościoła w Błotnicy. W tym czasie stają się oni także właścicielami okolicznych dóbr w miejscowościach Czyżówka, Ryki, Kadłub, Siemiradz, Kobylnik.

1340r.- erygowano parafię w Kaszowie i wybudowano kościół drewniany.

XIVw. - istniała parafia w Błotnicy (liczyła ok. 400 parafian)

XIVw.- istniały takie wsie jak Kadłubek, Sopot, Chruściechów.

Pocz. XVw. - istniał drewniany kościół w Błotnicy.

1409r. – wybudowano i konsekrowano nowy kościół drewniany w Kaszowie z fundacji Jana Kaszowskiego.

1419r. - właścicielem wsi Błotnica zostaje Przybysław Dzik herbu Doliwa.

XVw. - przez teren gminy przebiegał szlak handlowy ze Lwowa do Torunia.

Poł. XVII w. – właścicielem dóbr Kadłubek i Bobrek został Jakub Kadłubski

1655r. – wojska spalili drewniany kościół w Kaszowie.



1707r. – proboszczem parafii w Błotnicy został Bernard Gozdcki.

1759r. - rozpoczęto budowę nowej murowanej świątyni w Błotnicy przez księdza Sebastiana Saryusza Skórkowskiego.

1794r. - właścicielem dóbr wsi Pierzchnia została rodzina Jabłonowskich herbu Grzymała.

1808r. - wsie Gózd, Kiełbów, Wola Gozdowska, Siekluki, Okraglica, Żdzary, Kalinów nabył Józef Teodor Makomaski.

1863r.- w okolicach miejscowości Pierzchnia odbyła się bitwa partyzancka oddziału płk. Dionizego Czachowskiego w historii znana jako bitwa pod Radzanowem.

1871r. – właścicielem dóbr wsi Błotnica został Jan Pawłowski.

1901r.- ks. Adolf Machnicki wybudował murowaną plebanię w Starej Błotnicy.

8 września 1939r.- oddziały 13 Dywizji Piechoty i Wileńskiej Brygady Kawalerii stoczyły z niemieckim wojskiem ciężką walkę w lesie Chruściechowskim

25 lutego 1963r.- powstało na mocy dekretu biskupa Jana Kantego Lorka Sanktuarium Maryjne Ziemi Radomskiej z kultem Cudownego Obrazu Matki Bożej Pocieszenia

21 sierpnia 1976r.- J. Em. Ks. Kardynał Metropolita Karol Wojtyła przy udziale ks. Arcybiskupa Henryka Gulbinowicza ukoronował obraz Błotnicki.

### **5.3. KRAJOBRAZ KULTUROWY GMINY STARA BŁOTNICA.**

Wg ustawy o ochronie zabytków i opiece nad zabytkami z dnia 23 lipca 2003 roku krajobrazem kulturowym jest przestrzeń historycznie ukształtowana w wyniku działalności człowieka, zawierająca wytwory cywilizacji oraz elementy przyrodnicze. Krajobraz kulturowy danego obszaru wpływa na wzrost tożsamości lokalnej i regionalnej oraz odzwierciedla jego historię i związek działalności ludzkiej z przyrodą. Cechą krajobrazu kulturowego jest jego ciągła ewolucja. Pozytywnym przejawem dbania o krajobraz jest jego harmonijne kształtowanie zachowujące najcenniejsze elementy: zabytki, tereny przyrodnicze, osie widokowe oraz umiejętne wkomponowywanie współczesnych realizacji.

Zarządzanie krajobrazem kulturowym nie powinno być przypadkowe, lecz planowe z uwzględnieniem w szczególności profesjonalnie opracowanych miejscowych planów zagospodarowania przestrzennego, w których ograniczy się rozproszoną zabudowę, zachowa się tradycyjny układ pól, ochronę terenów cennych przyrodniczo oraz obiektów historycznych.

Z wyeksponowaniem tych najwartościowszych np. poprzez nienaruszanie ich historycznego otoczenia i wskazywanie osi i przestrzeni widokowych oraz dostosowanie nowych inwestycji do charakteru gminy.

Krajobraz Gminy Stara Błotnica jest otwarty, wiejski, rolniczy. Wyróżniającymi się elementami przyrodniczymi są doliny rzeki Tymianki i Pierzchnianki. Występują niewielkie obszary leśnie zwłaszcza na północy. Teren gminy jest przeważnie równinny z niewielkimi wysoczyznami. Brak jest obiektów wielkogabarytowych oraz obiektów przemysłowych. Zasadnicza siatka osadnicza rozwijała się od XII do XV w. Większość wsi jest w typie ulicówek.

Występują różne typy zabytków. Przeważają zabytki o charakterze sakralnym (kościół, kaplice, cmentarze) oraz obiekty małej architektury (kapliczki, krzyże i figury przydrożne). Zachowały się pojedyncze obiekty zabudowy drewnianej, wiejskiej, jeden zabytek rezydencjonalny i dwa budynki poprzemysłowe.

Gmina Stara Błotnica nie posiada dużych zasobów zabytkowych na swoim terenie. Większość obiektów ma wartości jedynie w skali lokalnej. Jednakże kilka zabytków ze względu na wartości artystyczne, historyczne, ekspozycyjne i niematerialne jest rozpoznawalnych w regionie. Są to: drewniany kościół parafialny p.w. św. Jana Chrzciciela z 1661 r. z cennym zabytkowym wystrojem i wyposażeniem - najstarszy zabytek w gminie; kościół parafialny p.w. Narodzenia NMP w Starej Błotnicy (rozpoczęcie budowy w 1759r.) ze wspaniałym wystrojem wnętrza, do którego corocznie przybywają tysiące pielgrzymów. Jest on głównym i wyróżniającym się elementem krajobrazu kulturowego gminy.



W Starej Błotnicy na uwagę zasługują również dwa budynki o architekturze dworskiej tj. plebania przy kościele w Starej Błotnicy oraz dworek usytuowany we wschodniej części wsi. Odznaczają się harmonijnymi, oszczędnymi formami i detalem. Charakterystyczny jest portyk (ganek) budynku plebanii. Przebywał w niej w 1977r. przyszedł papież Jan Paweł II w związku z koronacją obrazu MB Błotnickiej.



Budynek plebanii w Starej Błotnicy



Dworek w Starej Błotnicy

Na terenie gminy funkcjonują dwa zabytkowe cmentarze. Nekropolia w Starej Błotnicy została założona w 1 poł. XIX w. na zachód od kościoła, przy drodze Stara Błotnica-Stary Kadłub. Zachowało się kilkanaście zabytkowych pomników i płyt nagrobnych. Układ cmentarza jest krzyżowy, czytelny. Na cmentarzu usytuowana jest kaplica cmentarna z poł. XIX w., wzniesiona w stylistyce klasycystycznej. Obok niej znajduje się monumentalny grobowiec rodziny Makomaskich z 1886 roku., wzniesiony z cegły, otynkowany, artykułowany lizenami.

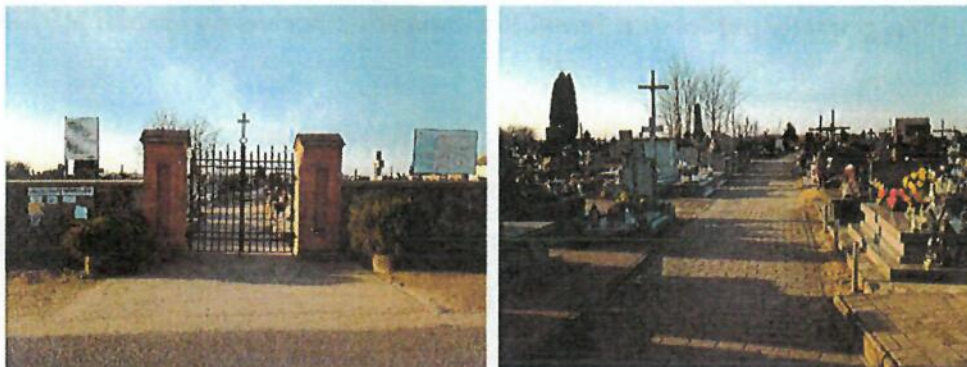


Grobowiec Makomaskich, 2 poł. XIX w.  
na cmentarzu w Starej Błotnicy



Kaplica cmentarna  
w Starej Błotnicy

Cmentarz w Łępinie powstał w poł. XIX w. Zlokalizowany jest na wschód od kościoła w Kaszowie, przy drodze Kaszów - Jedlińsk. Układ cmentarza jest czytelny. Zachowało się kilka zabytkowych nagrobków.



Cmentarz parafialny w Łępinie

Na terenie gminy w Starej Błotnicy występuje również wiele kapliczek, krzyży i figur przydrożnych. Obiekty tego typu są rozpowszechnionym elementem krajobrazu nie tylko regionu radomskiego, ale i przeważającej części kraju. Ich ustawianie wiązało się z lokalną tradycją oraz religijnym, duchowym doświadczeniem fundatorów katolickich.

Powstawały na pamiątkę ważnych wydarzeń historycznych, sytuacji rodzinnych, z obawy przed chorobami czy wojnami. Miały charakter dziękczynny, suplikacyjny, a nawet odstrasżający. Najczęściej wybierano lokalizację w pobliżu świątyń, przy skrzyżowaniach, przy wjeździe do wsi, mostach, a bardziej osobiste przed domami. Najstarsze pochodzą z XIX w.

Przeważa zdecydowanie forma krzyża na cokole i materiał piaskowiec. Najcenniejszymi obiektami tego typu są: figura św. Jana Nepomucena z XVIII w. w Tursku (najstarszy obiekt tego typu gminie), figura Matki Boskiej z miejscowości Łępin, wzniesiona na neogotyckim cokole z 1938 r. (wykonana przez radomskiego kamieniarza Hebdzyńskiego), piaskowcowa kolumna na cokole z 1912r. znajdująca się w miejscowości Stara Błotnica (wykonana przez radomskiego kamieniarza Staniszewskiego), pomnik kamienny przy kościele św. Jana Chrzciciela w Kaszowie, kapliczka segmentowa z 1904r. z miejscowości Stary Gózd.





Krzyż kamienny w Starej Błotnicy  
na placu przykościelnym



Figura św. Jana Nepomucena  
w Tursku



Kapliczka słupowa  
w Starej Błotnicy

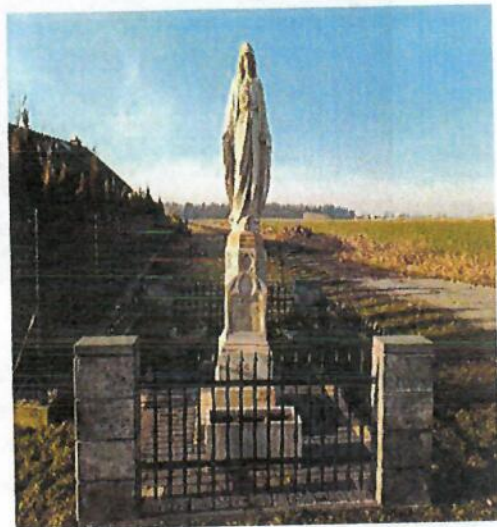


Figura Matki Boskiej w Łępinie

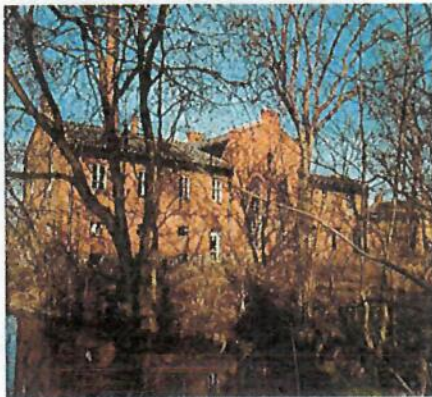
Wśród najcenniejszych obiektów historycznych wymienić trzeba również zespół dworsko-parkowy w Chruściechowie. Dawną drewnianą architekturę z terenu gminy reprezentuje kilka obiektów, które zachowały się raczej bez większych przekształceń i przynajmniej w dostatecznym stanie. Są to generalnie domy na rzucie prostokąta, o konstrukcji wieńcowej, przykryte dachami dwuspadowymi z gankami (dom w Osowie nr 7, dom w Siemiradzu nr 20). Podobną architekturę posiada budynek plebanii kościoła św. Jana Chrzciciela w Kaszowie. Obiekty te wybudowano w 1 poł. XX w. W dostatecznym stanie zachowały się budynki gospodarcze: murowana obora w Czyżówce z wykorzystaniem kamienia granitowego i cegły.



Dom Siemiradzu nr 20



Dom w Osowie nr 7



Gorzelnia w Chruściechowie



Drewniany młyn w Sieklukach

Istnieją dwa obiekty przemysłowe: zespół gorzelnii w Chruściechowie z 1 ćw. XX w. posiadający wpis do rejestru zabytków oraz drewniany młyn w Sieklukach. Gorzelnia posiada charakterystyczny dla tego typu obiektów detal architektoniczny. Odznacza się rozwiniętą, harmonijną i zaprojektowaną architekturą, co stawia ten budynek w gronie najważniejszych zabytków techniki w regionie radomskim. Młyn w Sieklukach jest obiektem typowym o prostej i funkcjonalnej architekturze. Do lat 30-tych XX w. był młynem wiatrakowym. Potem funkcjonował jako młyn z napędem elektrycznym.



#### 5.4. ZABYTKI OBJĘTE OCHRONĄ PRAWNĄ WPIS DO REJESTRU ZABYTKÓW.

Miejscowość	obiekt	nr rejestru zabytków
Stara Błotnica	Kościół parafialny p.w. Narodzenia NMP, XVIII w.	nr rej. 30/A/80 z dnia 25.04.1980 r.
Chruściechów	Zespół dworsko- parkowy, XIX/XX w.	nr rej. 218/A/83 z dnia 05.07.1983 r.
Chruściechów	Budynek gorzelnii, XIX w., dwa budynki gospodarcze i komin (w zespole przemysłowym obejmującym działkę ewid. nr 40/1)	nr rej. 542/A/94 z dnia 28.12.1994 r.
Kaszów	Kościół parafialny p.w. św. Jana Chrzciciela, XVII w.	nr rej. 77/A/81 z dnia 09.03.1981 r.

Zgodnie z art. 36 ustawy o ochronie zabytków i opiece nad zabytkami z 23 lipca 2003 r. pozwolenia wojewódzkiego konserwatora zabytków wymaga:

- 1) prowadzenie prac konserwatorskich, restauratorskich lub robót budowlanych przy zabytku wpisanym do rejestru;
- 2) wykonywanie robót budowlanych w otoczeniu zabytku;
- 3) prowadzenie badań konserwatorskich zabytku wpisanego do rejestru;
- 4) prowadzenie badań architektonicznych zabytku wpisanego do rejestru;
- 5) prowadzenie badań archeologicznych;
- 6) przemieszczanie zabytku nieruchomego wpisanego do rejestru;
- 7) trwałe przeniesienie zabytku ruchomego wpisanego do rejestru, z naruszeniem ustalonej tradycją wystroju wnętrza, w którym zabytek ten się znajduje;

- 8) dokonywanie podziału zabytku nieruchomego wpisanego do rejestru;
- 9) zmiana przeznaczenia zabytku wpisanego do rejestru lub sposobu korzystania z tego zabytku;
- 10) umieszczanie na zabytku wpisanym do rejestru: urządzeń technicznych, tablic reklamowych lub urządzeń reklamowych w rozumieniu art. 2 pkt. 16b i 16c ustawy z dnia 27 marca 2003 r. o planowaniu i zagospodarowaniu przestrzennym (Dz. U. 2022 poz. 503, ze zm. ) oraz napisów, z zastrzeżeniem art. 12 ust. 1;
- 11) podejmowanie innych działań, które mogłyby prowadzić do naruszenia substancji lub zmiany wyglądu zabytku wpisanego do rejestru, z wyłączeniem działań polegających na usuwaniu drzew lub krzewów z terenu nieruchomości lub jej części niebędącej wpisanym do rejestru parkiem, ogrodem albo inną formą zaprojektowanej zieleni.
- 12) poszukiwanie ukrytych lub porzuconych zabytków ruchomych, w tym zabytków archeologicznych, przy użyciu wszelkiego rodzaju urządzeń elektronicznych i technicznych oraz sprzętu do nurkowania.

Zabytek nieruchomy wpisuje się do rejestru zabytków (art. 9 ust. 1 ustawy o ochronie zabytków i opiece nad zabytkami) na podstawie decyzji wydanej przez wojewódzkiego konserwatora zabytków, z urzędu bądź na wniosek właściciela zabytku nieruchomego, lub użytkownika wieczystego gruntu, na którym znajduje się zabytek nieruchomy.

**Od stycznia 2018 r.** obowiązują przepisy dot. kar administracyjnych. Właścicielowi, który to nie powiadomił ministra kultury albo też wojewódzkiego konserwatora zabytków o uszkodzeniu, zniszczeniu, zaginięciu lub kradzieży zabytku (znajdującego się na Liście Skarbów Dziedzictwa lub wpisanego do rejestru zabytków) nie później niż w terminie 14 dni od dowiedzenia się o tym zdarzeniu.

Taką samą karę przewidziano wobec osób, które uniemożliwiają lub utrudniają bezpośredni dostęp do zabytku organowi ochrony zabytków, wykonującemu uprawnienia wynikające z ustawy.

Kary w wysokości od 500 do 500 000 zł grożą z kolei m.in. za prowadzenie bez pozwolenia albo niezgodnie z zakresem lub warunkami określonymi w pozwoleniu na prace konserwatorskie, restauratorskie lub badania konserwatorskie, roboty budowlane i badania archeologiczne w otoczeniu zabytku /zgodnie z ustawą o ochronie zabytków i opiece nad zabytkami, rozdział 10a/.



### *Wpis do rejestru zabytków*

Zabytek nieruchomy wpisuje się do rejestru zabytków (art. 9 ust. 1 ustawy o ochronie zabytków i opiece nad zabytkami) na podstawie decyzji wydanej przez wojewódzkiego konserwatora zabytków, z urzędu bądź na wniosek właściciela zabytku nieruchomego, lub użytkownika wieczystego gruntu, na którym znajduje się zabytek nieruchomy. Wnioski oraz procedura wpisu do rejestru zabytków dostępna na stronie [www.mwzkz.pl](http://www.mwzkz.pl).

### **5.5. ZABYTKI NIERUCHOME.**

Zabytek nieruchomy – nieruchomości, jej część lub zespół nieruchomości.

#### **Najważniejsze zabytki w gminie Stara Błotnica**

##### *Stara Błotnica, kościół parafialny p.w. Narodzenia NMP, XVIII w.*

Prawdopodobnie parafia w Błotnicy powstała już w XII w. Pierwszy kościół w Błotnicy nosił wezwanie św. Piotra i Pawła i był obiektem drewnianym o czym informuje Liber beneficiorum Jana Łaskiego z 1511. Budowę murowanej świątyni rozpoczął w 1759 r. proboszcz z Jankowic ksiądz Sebastian Skórkowski. Budowniczym był Józef Krępski, architekt ze Śląska. Pierwsza faza budowy została przerwana w 1781 r. (wniesiono wtedy mury i wieże frontowe do wysokości korony). Druga faza budowy trwała w latach 1850- 1868. Podjęta została przez ks. Teofila Jakubowskiego. Kościół pokryto sklepieniami i gzymsami oraz założono dachy z blachy żelaznej, wybudowano chór muzyczny i ukończono budowę wieży południowej. Prace te były prowadzone według projektu architekta Antoniego Kaspra Wąsowskiego (1818-1897) z Radomia, znanego budowniczego guberni radomskiej. Konsekracji kościoła dokonał biskup Józef Michał Juszyński w 1868 r. Kościół uzyskał tytuł Narodzenia NMP. W latach 1888-1913 dokończono budowę kościoła. Ukończono wtedy północną wieżę świątyni i nadano ostateczny kształt bryle świątyni, jak również zakończono prace nad wystrojem i wyposażeniem wnętrza. Prace te prowadził ks. Adolf Machnicki. Świątynia wzniesiona w stylu późnobarokowym i neobarokowym, murowana, obustronnie tynkowana. Budynek kościoła jest trójkondygnacyjny, nakryty dachem dwuspadowym z małymi lukarnami. Plan świątyni bazylikowy, trójnawowy bez transeptu, na rzucie prostokąta. Korpus nawowy, trójprzęsłowy z dwiema czworobocznymi wieżami od zachodu. Sklepienia kolebkowe z lunetami na gurtach pokrywają nawę główną i prezbiterium, w nawach bocznych sklepienia kolebkowo- żaglaste. Na przedłużeniu naw bocznych znajdują się: od północy "kaplica zimowa i od południa zakrystia. Nad tymi pomieszczeniami łóże, które otwierają się do prezbiterium arkadami. Nawy boczne są otwarte do nawy głównej arkadami wspartymi na filarach, ściany rozczłonkowane pilastrami kompozytowymi.

Wschodnia elewacja zakończona trójkątnym szczytem, artykułowana dwoma pilastrami na przedłużeniu nawy głównej z niszami w dwu kondygnacjach. W



dolnej niszy znajduje się figura Serca Jezusowego, a w górnej krzyż. Trójosiową zachodnią fasadę flankują dwie wieże. Fasada rozczłonkowana pilastrami tokańskimi o wydatnie profilowanych gzymsach. Szczyt zwieńczony łukowym (odcinkowym) naczółkiem z żelaznym krzyżem. Portal główny i boczne zakończone półkolistymi gzymsami. W drugiej kondygnacji nisze obramione dekoracyjne. W niszy środkowej figura Matki Bożej, a w niszach zewnętrznych figury św. Piotra i św. Pawła, powstałe w 1897 r. Kościół posiada wydatny, mocno profilowany gzyms koronujący oraz gzymsy między kondygnacyjne. Otwory okienne prostokątne z wyjątkiem okien trzeciej kondygnacji w części zachodniej zamknięte łukiem. Otwory okienne dekoracyjnie obramione, zwieńczone naczółkami lub gzymsami łukowymi (odcinkowymi).



*Chruściechów, zespół dworski XIX/XX w. (dwór, park)*

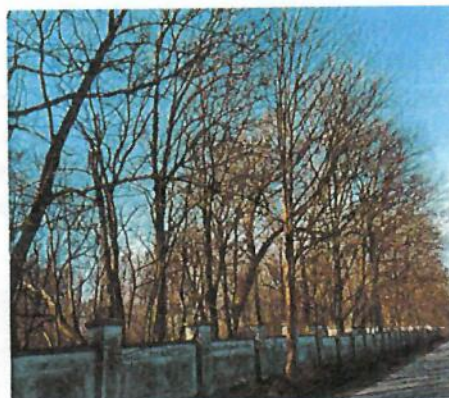
Majątek Chruściechów w XVIII w. należał do rodziny Jabłonowskich. W 1793 r. zakupił go Józef Karczewski, który następnie przekazał w spadku córce. Ożeniła się z Aleksandrem Mireckim na pocz. XIX w. W tym czasie powstał murowany, parterowy dwór poprzedzony gankiem. Po śmierci żony Mirecki sprzedał dwór Kijewskiemu, który odsprzedał go w 1900 r. Marianowi Arkuszewskiemu. Nowy właściciel przystąpił do rozbudowy budynku dworskiego.

Obecny budynek dworu jest zachowanym północnym skrzydłem większego założenia. Wzniesiono go w 1913 r. jako północne skrzydło dworu (wzniesionego w XIX w.) wg projektu arch. Zygmunta Słomińskiego w stylu neoklasycystycznym. Po 1945 roku pozostałe części dworu rozebrano. Budynek wybudowany z cegły, otynkowany, na rzucie prostokąta. Jest piętrowy, podpiwniczony, nakryty dachem dwuspadowym. Elewacje parteru boniowane, na piętrze boniowane jedynie narożniki. W elewacjach szczytowych balkony tralkowe.

Ganki wejściowe ze schodami od północy i południa. Przedmiotowy obiekt znajduje się na terenie zabytkowego parku założonego pod koniec XIX w. zaprojektowanego przez inż. Czerwińskiego. Obecnie obszaru park obejmuje powierzchnię ponad 8 ha.



Dominującymi drzewami w parku były lipy, klony i dęby. Najwartościowsza pod względem zabytkowego drzewostanu jest północna część parku, która reprezentuje kilka okazów starodrzewia przeważnie lip i jesionów. Na szczególną uwagę zasługuje dąb odmiany piramidalnej. Przy północnej granicy założenia parkowego rośnie starodrzew różnogatunkowy m.in. kasztanowce i wierzby. Część wschodnią parku reprezentuje kępa świerków, następnie w narożniku południowo- wschodnim przechodzi ona w drzewostan wielogatunkowy i różnowiekowy.



Chruściechów, zespół gorzelni, 1 ćw. XX w.

Gorzelnia - zespół przemysłowy powstał w 1907r. Jego pierwszym właścicielem była rodzina Arkuszewskich. W skład zespołu z pocz. XX w. wchodzi m.in. trzy budynki. Inne wzniesiono po wojnie. Budynki wzniesione z cegły, częściowo z kamienia polnego. Zachował się detal na głównym budynku: szczyt udekorowany tak zwanym fryzem kostkowym i schodkowym. Otwory okienne ujęte opaskami w formie łuków pełnych wspartych na pilastrach z głowicami. Łuki i głowice udekorowane ornamentem kostkowym. Zachował się również komin zakładu. Obiekt funkcjonował czynnie do 1990r. Brak jest oryginalnego wyposażenia.





### Kaszów, kościół parafialny p.w. św. Jana Chrzciciela, XVII w.

Obecny kościół został wzniesiony w 1661 r. przez Ks. Chryzostoma Radzkiego. Dawny spłonął podczas „Potopu Szwedzkiego” w 1655 r. Kościół był w 1964 i 1980 r. remontowany. Przedłużono go o m.in. prostokątną szeroką kruchtę (1964r.) i składzik od południa, wykonano nowe szalunki (1980r.)

Kościół jest zbudowany z drewna sosnowego, orientowany, konstrukcji zrębowej. Oszalowany deskami modrzewiowymi. Więźba dachowa wykonana w konstrukcji płatwiowo-jętkowej z mieczami. Prezbiterium zamknięte wielobocznie, węższe i niższe od nawy. Od północy do prezbiterium przylega prostokątna zakrystia, po przeciwległej stronie znajduje się prostokątny składzik z kruchtą. Od zachodu dobudowano nową kruchtę. Nad nawą i prezbiterium strop drewniany. Dachy nad nawą i prezbiterium dwuspadowe, nad kruchtą, składzikiem i zakrystią jednospadowy. Dach kryty blachą.



### **5.6. ZABYTKI RUCHOME.**

Zabytkiem ruchomym jest rzecz ruchoma, jej część lub zespół rzeczy ruchomych, będące dziełem człowieka lub związane z jego działalnością i stanowiące świadectwo minionej epoki bądź zdarzenia, których zachowanie leży w interesie społecznym ze względu na posiadaną wartość historyczną, artystyczną lub naukową (art. 3 ustawa z 23 lipca 2003 r. (Dz. U. z 2022 r., poz. 840).

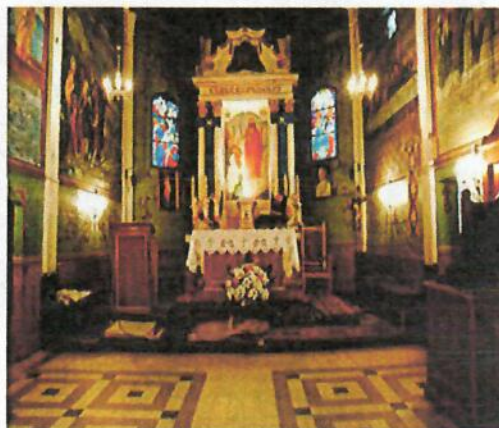
Na podstawie art. 10 ust. 1 o ochronie zabytków i opiece nad zabytkami do rejestru wpisuje się zabytek ruchomy na podstawie decyzji wydanej przez Wojewódzkiego Konserwatora Zabytków na wniosek właściciela zabytku ruchomego. Po uprawomocnieniu się decyzji nadawany jest numer rejestru z literą „B”. Do rejestru zabytków ruchomych wpisywane są także nie wymieniane w ustawie obiekty, których „ruchomość” jest problematyczna. Są to mające wartość artystyczną detale architektoniczne czy dekoracje architektoniczne (polichromie, sztukaterie), stale połączone z podłożem elementy wyposażenia wnętrz (różnego rodzaju struktury



ołtarzowe, epitafia, kominki, piece) oraz elementy tzw. małej architektury (rzeźby ogrodowe, wodotryski, niekubaturowe kapliczki, krzyże przydrożne czy nagrobki cmentarne).

- W Kaszowie znajduje się **36** zabytków ruchomych wpisanych do rejestru zabytków pod **nr rej. 175/B/98** z dnia 23.04.1998r., **173/B/98** z dnia 07.04.1998r., **138/B/96** z dnia 26.04.1996 r.

Wiele zabytków pochodzi z XVII i XVIIIw. Wyposażenie obejmuje ołtarze, obrazy, ławki, rzeźby, naczynia liturgiczne. Na uwagę zasługuje chrzcielnica z XVII w. z herbem fundatora kościoła, ołtarz główny z 1880 r. z obrazem MB z Dzieciątkiem Francesco This z Trydentu z 1661 r. Zachowały się liczne elementy pierwotnego wystroju kościoła (kapitele pilastrów, belka tęczowa z Chrystusem Ukrzyżowanym, chór muzyczny, portal).



Wnętrze kościoła w Kaszowie

- W Starej Błotnicy zostało wpisanych do rejestru **9** zabytków pod **nr rej. 52/B/91** z dnia 20.03.1991r., **22** zabytków ruchomych wchodzących w skład wystroju i wyposażenia kościoła pod nr rej. **B-325** z dn. 20.08.2012r. oraz **2** ołtarz boczne Najświętszego Serca Pana Jezusa i MB Różańcowej z 4 ćw. XIX w. pod nr rej. **B-615** z dnia 24.11.2021r.

W ostatnim etapie prac przy kościele w Starej Błotnicy po 1890r. przystąpiono do realizacji wystroju świątyni z inicjatywy ówczesnego proboszcza ks. Adolfa Machnickiego. Między innymi ułożono posadzkę, ustawiono cztery boczne ołtarze z dziełami sztuki malarskiej : „Matka Boska Różańcowa”, „Św. Michał Archanioł”, „Św. Antoni Padewski”, „Najświętsze Serce Pana Jezusa”. Wymienione Obrazy te charakteryzują się znacznymi walorami artystycznymi i ikonograficznymi. Znany warszawski snycerz Józef Fetter wykonał monumentalny ołtarz klasycystyczny, w którym umieszczono obraz Madonny Błotnickiej z XVII w. Ten sam snycerz wykonał piękną ambonę w formie łodzi. Piękne są polichromie ścian i sklepień wykonanych przez Kazimierza Alchimowicza z lat 1908-1910. Te na sklepieniu przedstawiają tematykę Maryjną, na ścianach zostały przedstawione obrazy ewangeliczne z życia,



śmierci i tryumfu Chrystusa. Ponadto Kazimierz Alchimowicz namalował czternaście obrazów Stacji Drogi Krzyżowej, utrzymanych również w stylistyce późnego romantyzmu. Na szczególną uwagę zasługuje XVII-wieczna chrzcielnica, która zachowała się z dawnego, drewnianego kościoła błotnickiego, istniejącego jeszcze w 2 poł. XVIII w. Ważnym elementem wyposażenia i wystroju kościoła jest bogato zdobiony konfesjonał z 1884 r., upamiętniający kanonika honorowego Teofila Jakubowskiego, który doprowadził w 1852 r. do wznowienia prac przy budowie kościoła, przerwanych w 1781 r. Najważniejszym zabytkiem w kościele pw. Narodzenia Najświętszej Maryi Panny jest obraz Matki Pocieszenia, Pani Ziemi Radomskiej, zaliczany do typu wizerunków bizantyjskich hodogetria.



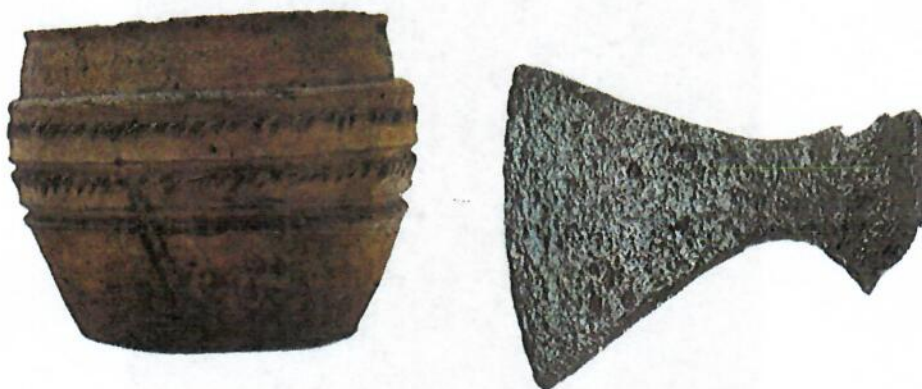
Wnętrze kościoła w Starej Błotnicy

## 5.7. ZABYTKI ARCHEOLOGICZNE.

Najstarsze ślady osadnictwa pradziejowego na terenie gminy Stara Błotnica pochodzą z epoki schyłkowego paleolitu i mezolitu. Pozostałości bytności grup ludzkich z tego okresu odnaleziono w miejscowościach Kielbów Stary (stan.7), Stara Błotnica (stan.1), Trąbki (stan.1). Znaleźiska te reprezentowane są przez wyroby krzemienne i wiążą się z okresowymi obozowiskami zakładanymi przez wyżej wspomniane grupy ludzkie. Niewielka ilość materiału zabytkowego i jego mało charakterystyczne cechy nie pozwalają na powiązanie go z konkretną kulturą archeologiczną. Kolejne etapy zasiedlenia pradziejowego na obszarze gminy łączą z okresem neolitu i brązu. Tym epoką archeologicznym, a zwłaszcza okresowi brązu, należy przypisywać dosyć liczne stanowiska osadnicze związane głównie z ludnością kultury trzcinieckiej i łużyckiej. W tym cmentarzysko z miejscowości Siekluki (stan.1) oraz osady z okolic Gozdowskiej Woli (stan.1) i Kielbowa Starego (stan.1). W świetle dotychczasowych badań powierzchniowych na terenie gminy Stara Błotnica, najmniej wyrazisty pod względem znalezisk archeologicznych wydaje się okres wpływów rzymskich i wędrowek ludów. W czasie prospekcji powierzchniowej odnotowano tylko jedno stanowisko, które można identyfikować ze społecznością



kultury przeworskiej, której funkcjonowanie przypada na okres wpływów rzymskich. Podobna sytuacja dotyczy określenia w sposób zdecydowany śladów obecności ludności słowiańskiej na interesującym nas obszarze. Z okresem wczesnego średniowiecza należy zapewne wiązać zniszczone cmentarzysko z miejscowości Pagowiec (stan.1) z dość ciekawymi zabytkami ruchomymi tj. glinianymi naczyniami toczonymi na kole czy żelaznym toporem (patrz zdjęcia poniżej).



**Zabytki z cmentarzyska wczesnośredniowiecznego w Pagowcu**  
(Zbiory Muzeum im. J. Malczewskiego w Radomiu)

Do najwartościowszych stanowisk archeologicznych rozpatrywanych w kontekście konserwatorskim i turystycznym, należą stanowiska o tzw. własnych formach krajobrazowych (średniowieczne grodziska). Zabytki te zlokalizowane są w miejscowościach **Gózd Nowy (stan. 1)**, **Kielbów Stary (stan. 1)**, **Stara Błotnica (stan. 1)**. Wyróżniają się w terenie głównie poprzez ziemne nasypy, kopce, wały, fosy etc. W przeszłości tworzyły element średniowiecznego systemu osadniczego na obszarze tzw. Zapilcza czyli pogranicza małopolsko mazowieckiego położonego między rzekami Pilicą i Radomką (Radomierza). W wyniku przeprowadzonych prac wykopaliskowych, stwierdzono istnienie nawarstwień kulturowych, które pozwoliły ustalić kolejne fazy osadnicze funkcjonowania powyższych obiektów (XIII – XVIII w.), udało się także pozyskać znaczną ilość zabytkowego materiału ruchomego w tym fragmenty ceramiki naczyniowej, kafli, militariów czy kości.

W rezultacie przytoczone badania doprowadziły do poszerzenia danych archeologicznych, jak też źródeł historycznych, służących poznaniu dziejów ziem położonych w tym rejonie w okresie średniowiecza i nowożytności.

Należy podkreślić, iż na terenie gminy wszystkie rozpoznane wykopaliskowo stanowiska archeologiczne w postaci własnych form krajobrazowych (grodziska) są wpisane do rejestru zabytków i podlegają ścisłej ochronie prawnej.

### **Gózd Nowy**

Stanowisko nr 1

numer obszaru AZP 71-66, **nr wpisu do rej. zabytków 495/67- grodzisko**



Grodzisko w Nowym Goździe. Widok z lotu ptaka.  
(Fot. Adrian Szymański)

### **Kielbów Stary**

Stanowisko nr 1

nr obszaru AZP 70-66, **nr wpisu do rej. zabytków 494/67 – grodzisko**



Grodzisko w Kielbowie Starym. Widok od strony zachodniej.  
(Fot. Wojciech Marciniak)



Inne stanowisko archeologiczne, unikatowe w skali Polski i Europy, związane jest z przypadkowym odkryciem składu kafli garnkowych w miejscowości Siekluki (stan.1). W czasie prac wykopaliskowych prowadzonych w latach 60-tych XX w. natrafiono tu na ok. 400 sztuk kafli garnkowych w prawie nie naruszonym stanie zachowania., datowanych na I poł. XIV w. Odkrycie to należy do rzadkiego znaleziska zespołowego będącego materialnym świadectwem funkcjonowania na tym obszarze dużego ośrodka wytwórczego, specjalizującego się w produkcji kafli garnkowych. Aktualnie największym, realnym zagrożeniem dla istnienia stanowisk archeologicznych na obszarze gminy Stara Błotnica stanowi działalność człowieka związana z gospodarką rolną oraz zabudową siedliskową. Prace rolne takie jak orka wzmacniają procesy erozyjne w glebie, co zdecydowanie przyspiesza działania destrukcyjne w obrębie ewentualnych stanowisk archeologicznych.

Z kolei rozbudowa siedliskowa bez nadzoru archeologicznego może powodować niszczenie stanowisk i obiektów archeologicznych występujących na obszarze robót inwestycyjno-budowlanych. Innym znaczącym zagrożeniem dla stanowisk archeologicznych jest działalność detektorystów oraz tzw. „poszukiwaczy skarbów”. Ich proceder wywiera ogromny, negatywny wpływ na obiekty zabytkowe, powodując spustoszenie wśród nawarstwień kulturowych danego stanowiska, jak również pozbawia ewentualnych badaczy zabytków, mogących wyjaśniać np. datowanie stanowiska archeologicznego.

Kolejnym zagrożeniem dla stanowisk archeologicznych i zalegających tam warstw kulturowych, obiektów archeologicznych oraz wszelkich pozostałości pradziejowej egzystencji człowieka, są wielkie inwestycje liniowe (np. drogi, gazociągi, wodociągi itp.). Przedsięwzięcia takie stanowią zagrożenie dla archeologicznego dziedzictwa kulturowego ale równocześnie stwarzają szansę na jego lepsze rozpoznanie. Dzięki prowadzonym ratowniczym badaniom archeologicznym, danego regionu niejednokrotnie prowadzą do znacznego podniesienia jego walorów turystycznych. Ważne jest aby wszelkie planowane inwestycje liniowe związane z szerokim zakresem prac ziemnych poprzedzić weryfikacyjnymi archeologicznymi badaniami powierzchniowymi lub nadzorem archeologicznym w trakcie trwania powyższych prac. Konieczność ta jest spowodowana długim czasem jaki minął od przeprowadzenia poprzednich tego typu badań prowadzonych w ramach programu Archeologiczne Zdjęcie Polski. W związku z czym wiele danych dotyczących stanowisk archeologicznych zlokalizowanych w obrębie gminy Stara Błotnica mogło ulec zmianie, na skutek działalności człowieka oraz sił natury powodujących ich ciągłe przeobrażenia. W kontekście gminy Stara Błotnica dość ważnym aspektem w tej sprawie jest projekt wykonania w przyszłości sieci kanalizacyjnej obejmującej poszczególne tereny gminy na których istnieje duże prawdopodobieństwo występowania stanowisk i obiektów archeologicznych, które mogą zostać zniszczone. Zgodnie z zapisami ustawy z dnia 23 lipca 2003 r. o ochronie zabytków i



opiece nad zabytkami, ochronie i opiece podlegają, bez względu na stan zachowania zabytki archeologiczne będące, w szczególności: pozostałościami terenowymi pradziejowego i historycznego osadnictwa, cmentarzyskami, kurhanami, relikdami działalności gospodarczej, religijnej i artystycznej.

Natomiast zgodnie z zapisami art. 7 tejsze ustawy formami ochrony zabytków są: wpis do rejestru zabytków, uznanie za pomnik historii, utworzenie parku kulturowego, ustalenia ochrony w miejscowym planie zagospodarowania przestrzennego albo w decyzji o ustaleniu lokalizacji inwestycji celu publicznego, decyzji o warunkach zabudowy, decyzji o zezwoleniu na realizację inwestycji drogowej, decyzji o ustaleniu lokalizacji linii kolejowej lub decyzji o zezwoleniu na realizację inwestycji w zakresie lotniska użytku publicznego. W dniu 5 czerwca 2010 roku weszła w życie ustawa z dnia 18 marca 2010r. o zmianie ustawy o ochronie zabytków i opiece nad zabytkami oraz o zmianie niektórych innych ustaw. Przede wszystkim rozszerzyła ona, wymieniony wyżej katalog form ochrony zabytków. Ponadto, do art. 19 tejsze ustawy dodany został ust.1a wskazujący zabytki, których ochrona musi być bezwarunkowo uwzględniona w decyzjach, o których wyżej mowa. Są to zabytki nieruchome wpisane do rejestru zabytków i ich otoczenie oraz inne zabytki nieruchome znajdujące się w gminnej ewidencji zabytków.

Prowadzi to do zmiany charakteru prawnego gminnej ewidencji zabytków, traktowanej dotychczas wyłącznie jako materiał informacyjno-dokumentacyjny. Podstawa prawna obligująca do uwzględniania stanowisk archeologicznych w gminnej ewidencji zabytków zawarta jest w zapisach ustawy o ochronie zabytków i opiece nad zabytkami z dnia 23 lipca 2003 roku. W art. 3 pkt. 4 ustawa definiuje zabytek archeologiczny jako: zabytek nieruchomy, będący powierzchnią, podziemną lub podwodną pozostałością egzystencji i działalności człowieka, złożoną z nawarstwień kulturowych i znajdujących się w nich wytworów bądź ich śladów albo zabytek ruchomy, będący tym wytworem. Natomiast Art. 22 pkt. 5 tejsze ustawy głosi iż: W gminnej ewidencji zabytków powinny być ujęte: zabytki nieruchome wpisane do rejestru, inne zabytki nieruchome znajdujące się w wojewódzkiej ewidencji zabytków, inne zabytki nieruchome wyznaczone przez wójta (burmistrza, prezydenta miasta) w porozumieniu z wojewódzkim konserwatorem zabytków. Wszystkie stanowiska archeologiczne dzięki realizacji programu Archeologicznego Zdjęcia Polski znajdują się w wojewódzkiej ewidencji zabytków.



## **5.8. ZABYTKI W ZBIORACH MUZEALNYCH.**

Na terenie gminy Stara Błotnica nie funkcjonuje rejestrowa placówka muzealna lub izba regionalna. Natomiast w Kaszowie przy kościele parafialnym funkcjonuje mały skansen z urządzeniami rolniczymi. Zabytki archeologiczne pozyskane w czasie stacjonarnych badań wykopaliskowo-sondażowych, prospekcji powierzchniowej oraz przypadkowych odkryć na obszarze gminy, znajdują się w zbiorach działu archeologii Muzeum im. Jacka Malczewskiego w Radomiu oraz Muzeum Narodowego w Kielcach.

## **5.9. DZIEDZICTWO NIEMATERIALNE.**

Dziedzictwo niematerialne na terenie gminy Stara Błotnica charakteryzuje się głównie podtrzymywaniem tradycji związanej z lokalnymi folklorem i obyczajami, a także przekazywanymi z pokolenia na pokolenie ludowymi podaniami. W gminie działają stowarzyszenia: Stowarzyszenie „Kobiety dla Starej Błotnicy”, Stowarzyszenie Kobiet Aktywnych Wsi Pierzchnia i Jakubów – „Pierzchnianka”, Koło Gospodyń Wiejskich w Kaszowie.

Natomiast ustne przekazy, podania i legendy, przyczyniają się do tworzenia pamięci zbiorowej. Jednocześnie uświadamiając i podkreślając regionalną tożsamość okolicznej społeczności. Do znanych lokalnych legend i podań możemy zaliczyć przekazy związane z powstaniem pierwszego kościoła w Błotnicy, cudownym obrazie Matki Boskiej Błotnickiej czy figurze św. Jana Nepomucena z Turska.

## **5.10. MIEJSCA PAMIĘCI NARODOWEJ.**

Zgodnie z art. 6 ust. 1 pkt 1h ustawy z dnia 23 lipca 2003 r. o ochronie zabytków i opiece nad zabytkami (Dz. U. z 2022, poz. 840.) podlegają miejsca upamiętniające wydarzenia historyczne bądź działalność wybitnych osobistości lub instytucji.

Miejscem Pamięci Narodowej może być:

- 1/ grób lub cmentarz wojenny;
- 2/ nieruchomość lub obiekt budowlany albo jego pozostałości, upamiętniające postaci lub wydarzenia znaczące dla Narodu i Państwa Polskiego, a w szczególności pomnik, krzyż przydrożny, kapliczka, kopiec;
- 3) inny obiekt lub przedmiot związany z wydarzeniami lub postaciami znaczącymi dla dziedzictwa Narodu i Państwa Polskiego, a w szczególności tablica pamiątkowa.

W 2016 r. zlikwidowano Radę Ochrony Pamięci Walk i Męczeństwa. Jej kompetencje przejął Instytut Pamięi Narodowej- Biuro Upamiętniania Walk i Męczeństwa

Zadania biura polegają na:

- inicjowaniu opieki nad miejscami walk i męczeństwa oraz trwałego upamiętniania faktów, wydarzeń i postaci związanych z tymi miejscami;
- współdziałaniu w organizowaniu obchodów, uroczystości, przedsięwzięć wydawniczych i wystawienniczych;
- ocenianiu stanu opieki nad miejscami i trwałymi obiektami pamięci narodowej, w szczególności nad grobami i cmentarzami wojennymi oraz walk narodowowyzwoleńczych i cmentarzami ofiar totalitarnego terroru;
- opiniowaniu pod względem historycznym wniosków o trwałe upamiętnienie miejsc i wydarzeń historycznych;
- współdziałaniu ze środowiskami i organizacjami emigracyjnymi i polonijnymi oraz polskimi poza granicami Rzeczypospolitej Polskiej, w sprawowaniu opieki nad miejscami walk i męczeństwa Narodu Polskiego za granicą.

Rada do Spraw Muzeów i Miejsc Pamięci Narodowej działa na podstawie art. 7 ustawy z dnia 21 listopada 1996 r. o muzeach ( Dz. U. z 2020 r., poz. 902).

Rada do Spraw Muzeów i Miejsc Pamięci Narodowej jest organem opiniodawczo-doradczym ministra właściwego do spraw kultury i ochrony dziedzictwa narodowego w sprawach zarządzania, finansowania oraz polityki kulturalnej w zakresie muzealnictwa oraz spraw związanych z miejscami pamięci narodowej, w tym pomnikami zagłady.

Wojewoda wydaje zezwolenie na remonty i stawienie nowych nagrobków na grobach wojennych w trybie art. 5 ustawy z dnia 28 marca 1933 r. o grobach i cmentarzach wojennych (Dz. U. 2017, poz. 681).

Na terenie Gminy Stara Błotnica znajdują się niżej wymienione Miejsca Pamięci Narodowej

- Chruściechów Las – krzyż drewniany ustawiony w dn. 2 września 1990 r. w hołdzie żołnierzom Wojska Polskiego z Pułków Wileńskich, którzy polegli w tych lasach w walkach 14 – 20 września 1939 r.

- Stara Błotnica (skwer)- kamienny obelisk ze zwieńczającym brązowym krzyżem i dwiema metalowymi tablicami, upamiętniający poległych i pomordowanych Żołnierzy Polskich w latach 1939 – 1945.



- Stara Błotnica (cmentarz parafialny) - mogiła zbiorowa żołnierzy poległych w czasie II Wojny Światowej.

- Pierzchnia Las- ziemna mogiła zbiorowa z krzyżem drewnianym i umieszczonym obok kamiennym głazem upamiętniająca pilotów samolotu armii rosyjskiej (radzieckiej) zestrzelonych 16 stycznia 1945 r.

### **5.11. GMINNA EWIDENCJA ZABYTEKÓW.**

Zgodnie z art. 21 w/w ustawy podstawą opracowania programu opieki nad zabytkami jest gminna ewidencja zabytków. Według Rozporządzenia Ministra Kultury i Dziedzictwa Narodowego z dnia 26 maja 2011 r. w sprawie prowadzenia rejestru zabytków, krajowej, wojewódzkiej i gminnej ewidencji zabytków oraz krajowego wykazu zabytków skradzionych lub wywiezionych za granicę niezgodnie z prawem (Dz. U. z 2021 r., poz. 56). GEZ jest prowadzona w formie zbioru kart adresowych zabytków nieruchomości z terenu gminy. Karta ewidencyjna zabytku zawiera dane umożliwiające określenie zabytku, jego miejsce położenia (adres), czas powstania, historię i opis wartości, stan zachowania oraz wskazanie właściciela i posiadacza zabytku. Obecnie włączanie karty adresowej lub jej wyłączenie wymaga poinformowania właściciela danej nieruchomości o zamiarze dokonania tych czynności i następnie o dokonaniu tych czynności.

Na podstawie nowelizacji ustawy o ochronie zabytków i opiece nad zabytkami z dnia 18 marca 2010 r. (Dz. U. 2010 r. nr 75 poz. 474), która weszła w życie 5 czerwca 2010 r. ( art. 7) określone zostały zabytki, które powinny znaleźć się w gminnej ewidencji zabytków.

Są to zabytki nieruchome:

- wpisane do rejestru zabytków,
- znajdujące się w wojewódzkiej ewidencji zabytków,
- zabytki nieruchome wyznaczone przez wojewódzkiego konserwatora zabytków do ujęcia w wojewódzkiej ewidencji zabytków,
- inne wyznaczone przez wójta (burmistrza, prezydenta miasta) w porozumieniu z wojewódzkim konserwatorem zabytków.

**Gminna Ewidencja Zabytków dla Gminy Stara Błotnica została przyjęta zarządzeniem Wójta Gminy Stara Błotnica nr 76.2023 z dnia 21.09.2023 r.**

Zweryfikowana Gminna Ewidencja Zabytków nie jest zamknięta i może być zwiększana zgodnie z przepisami ustawy o ochronie zabytków i opiece nad zabytkami.

W celu przeprowadzenia prac remontowych, wymagających pozwolenia na budowę (przebudowa dachu, rozbudowa budynku) przy zabytku znajdującym się w Gminnej Ewidencji Zabytków należy wystąpić z wnioskiem do Starostwa Powiatowego w Białobrzegach. Pozwolenie na budowę zostanie wydane po uzgodnieniu z wojewódzkim konserwatorem zabytków. W przypadku prac nie wymagających pozwolenia na budowę właściciel zabytku gminnego zgłasza prace do odpowiedniego wydziału starostwa powiatowego, które zostają zaopiniowane przez wojewódzkiego konserwatora zabytków.

## **6. STAN ZACHOWANIA I ZAGOSPODAROWANIA ZABYTEKÓW ORAZ RODZAJE ZAGROZEŃ.**

Stan zachowania najcenniejszych zabytków w gminie: kościoła parafialnego p.w. św. Jana Chrzyciela w Kaszowie, kościoła parafialnego p.w. MB Pocieszenia w Starej Błotnicy oraz zespołu dworsko-parkowego w Chruściechowie jest obecnie dostateczny/dobry. Znaczna część zabytków sakralnych, kultowych przeważnie pozostaje zadbanej i tylko w nielicznych przypadkach wymagają one działań remontowo -konserwatorskich lub zabezpieczających.

Największe zagrożenie odnosi się do nieużytkowanych zabytków techniki i przemysłu (drewniany budynek młyna w Sieklukach, budynek ceglanej gorzelnii w Chruściechowie) oraz drewnianych budynków mieszkalnych, które są narażone na niewłaściwe działania modernizacyjne lub nawet rozbiórkowe.

Najpilniejsze postulaty konserwatorskie:

- Kapliczka słupowa w Starej Błotnicy wymaga zabezpieczenia, gdyż kolumna jest przekrzywiona, co może doprowadzić do zniszczenia zabytku.
- Prac konserwatorskich wymagają zabytkowe nagrobki z cmentarza w Starej Błotnicy i Łępinie.
- Prac remontowych wymaga kaplica grobowa rodziny Makomaskich znajdująca się na błotnickim cmentarzu parafialnym.
- Pilnych prac remontowo-budowlanych wymaga murowany dworek z koń. XIX i pocz. XX w. w miejscowości Stara Błotnica.
- Pogarsza się stan techniczny drewnianych budynków mieszkalnych w miejscowości Siemiradz nr 20 i Nowy Osów nr 7.

W ostatnich latach w gminie Stara Błotnica przeprowadzono wiele działań mających na celu poprawę stanu zachowania zabytków jak i wypromowanie lokalnego dziedzictwa kulturowego.

- Wytyczono szlak atrakcji turystycznych opracowany przez Lokalną Grupę Działania Zapilicze.



- Urząd Gminy wydał w 2014r. publikację popularno-naukową Bożeny Cieślak „Zachować dobro...”, w której znajduje się katalog zabytkowych kapliczek, krzyży i figur z terenu gminy.
- Wykonano w 2012r. karty ewidencyjne zabytków, znajdujących się w kościele parafialnym p.w. Narodzenia NMP w Starej Błotnicy ze środków parafialnych.
- Zespół Szkół Gminnych w Starej Błotnicy zrealizował projekt dotyczący sfotografowania i opisanie zabytkowych kapliczek i krzyży znajdujących się na terenie gminy.
- W 2019r. w bibliotece gminnej zorganizowano wystawę pt. „Archeologiczne skarby gminy Stara Błotnica”. Ekspozycja prezentowała najciekawsze zabytki archeologiczne pozyskane w czasie badań wykopaliskowych prowadzonych na terenie gminy od II poł. XX w.
- Biblioteka Gminna i Urząd Gminy w Starej Błotnicy w 2019r. wydał publikację autorstwa W. Marciniaka pt. „Szlakiem grodzisk powiatu białobrzzeskiego. Przewodnik archeologiczny.
- Odnowiono i w części zrekonstruowano zabytkową piaskowcową kapliczkę z 1916r. w miejscowości Stary Gózd. Finansowanie przedmiotowych prac remontowych pochodziło ze środków parafii św. Józefa w Starym Goździe.
- Przeprowadzono kompleksowe prace konserwatorskie przy rzeźbie Chrystusa Ukrzyżowanego wraz z belką tęczową w kościele parafialnym w Kaszowie (2016r.).
- Odnowiono piaskowcową figurę N.M.P z 1938 r. w miejscowości Łępin w tym uporządkowano jej otoczenie.
- Odnowiono piaskowcową kapliczkę w formie krzyża na cokole z 1927 r. w miejscowości Kaszów w tym uporządkowano jej otoczenie.
- Odnowiono piaskowcową kapliczkę w formie krzyża na cokole z 1929 r. w miejscowości Stary Osów w tym uporządkowano jej otoczenie (2019r.).
- W 2020 r. w kościele parafialnym p.w. Narodzenia NMP w Starej Błotnicy wykonano instalację odgromową.
- W 2020 r. ukończono remont organów zabytkowych.
- W 2021 r. przeprowadzono konserwację dwóch obrazów Ukrzyżowanie i Zwiastowanie z kościoła p.w. Narodzenia NMP w Starej Błotnicy ze środków Mazowieckiego Wojewódzkiego Konserwatora Zabytków



Kapliczka w Starym Goździe  
przed renowacją



Kapliczka w Starym Goździe  
po renowacji

## 7. OCENA STANU DZIEDZICTWA KULTUROWEGO GMINY. ANALIZA SZANS I ZAGROŻEŃ.

Ocena stanu dziedzictwa kulturowego gminy oraz krajobrazu kulturowego gminy została wykonana w oparciu o wizje lokalne w terenie, przegląd dostępnej literatury oraz dokumentów gminnych, dokumentacji konserwatorskiej znajdującej się w Wojewódzkim Urzędzie Ochrony Zabytków Delegatura w Radomiu i informacji uzyskanych w gminie.

Mocne Strony	Słabe Strony
<p>Tereny nieprzekształcone, czyste powietrze, brak przemysłu, brak obiektów wielkogabarytowych.</p> <p>Dobre połączenia drogowe: droga ekspresowa nr 7 Gdańsk- Warszawa- Radom- Kraków.</p> <p>Występowanie kulturowych szlaków turystycznych.</p> <p>Działalność Lokalnej grupy Działania „Zapilicze” i innych organizacji społecznych.</p>	<p>Wiele obiektów zabytkowych nieużytkowanych.</p> <p>Brak oznakowania zabytków wpisanych do rejestru zabytków (objętych ochroną prawną).</p> <p>Zanikanie drewnianej zabudowy wiejskiej.</p> <p>Wylączenie obiektów z gminnej ewidencji zabytków.</p>



<p>Występowanie obiektów zabytkowych i historycznych o wartościach regionalnych.</p> <p>Funkcjonowanie Sanktuarium Matki Bożej Pocieszenia z XVIII w.</p> <p>Występowanie wielu typów zabytków (sakralne, rezydencjonalne, zabytki archeologii, zabytki techniki, budownictwo wiejskie).</p> <p>Włączanie kolejnych zabytków do gminnej ewidencji zabytków.</p> <p>Działalność społecznego opiekuna zabytków.</p>	<p>Prowadzenie remontów obiektów zabytkowych bez koniecznych uzgodnień.</p> <p>Brak dotowania prac przy zabytkach znajdujących się w Gminnej ewidencji zabytków.</p> <p>Prowadzenie w niewystarczającym stopniu prac remontowych i konserwatorskich.</p> <p>Brak muzeum lub izby regionalnej.</p> <p>Brak finansowania zabytków ze środków gminnych.</p>
---	--

Szanse	Zagrożenia
<p>Podejmowanie działań administracyjnych na rzecz poprawy stanu zachowania zabytków.</p> <p>Zwiększenie ruchu turystycznego związanego z zabytkami, zlokalizowanymi na terenie gminy.</p> <p>Poprawa infrastruktury turystycznej.</p> <p>Możliwość ubiegania się o środki zewnętrzne na projekty związane z kulturą i turystyką.</p>	<p>Postępująca degradacja części zabytków. Brak działań remontowych i porządkowych.</p> <p>Brak zainteresowania niektórymi typami zabytków: obiekty przemysłowe, dawne budownictwo wiejskie, cmentarze.</p> <p>Prowadzenie prac remontowych w sposób niezgodny ze standardami konserwatorskimi i budowlanymi.</p>

Inicjowanie lokalnych działań na rzecz opieki nad zabytkami.

Powstanie instytucji kultury- muzeum gminnego lub izby regionalnej.

Dofinansowanie z budżetu gminy najpotrzebniejszych prac.

Degradacja krajobrazu wiejskiego poprzez dalsze zanikanie dawnej zabudowy wiejskiej.

Występowanie zagrożeń zewnętrznych: pożary, powódzie.

Niewystarczające działania dotyczące pozyskiwania środków na zachowanie dziedzictwa kulturowego.

Brak środków finansowych własnych na realizację działań związanych z ochroną i opieką nad zabytkami.



## 8. Założenia Gminnego Programu Opieki nad Zabytkami dla Gminy Stara Błotnica na lata 2023-2026

Uwzględniając cele wymienione w ustawie o ochronie zabytków i opiece nad zabytkami w wyniku dokonanej kompleksowej analizy stanu dziedzictwa kulturowego w Gminie Stara Błotnica w oparciu o inne dokumenty strategiczne utworzone na poziomie gminy zostały sformułowane następujące priorytety w perspektywie wieloletniej, kierunki i działania w perspektywie 4 letniej.

<b>Priorytet 1.</b>	
<b>Badanie i dokumentacja dziedzictwa kulturowego.</b>	
<b>Kierunki</b>	<b>Działania</b>
1. Prowadzenie Gminnej Ewidencji Zabytków.	1. Uzupelnianie GEZ o nowe obiekty zabytkowe, które zostaną uznane za wartościowe np. kapliczki, krzyże przydrożne, obiekty architektury itp.
	2. Wyłączanie z GEZ w przypadku np. zniszczenia zabytku, utraty wartości zabytkowych i wydawanie stosownych uchwał w tych sprawach.
	3. Udostępnienie wykazu Gminnej Ewidencji Zabytków mieszkańcom gminy oraz tekstu Gminnego Programu Opieki nad Zabytkami.
2. Monitorowanie stanu zachowania obiektów ujętych w Gminnej Ewidencji Zabytków oraz stanu prawnego dotyczącego ochrony zabytków i opieki nad zabytkami.	4. Wyznaczenie osoby zajmującej się sprawami ochrony zabytków i opieki nad zabytkami (znajomość przepisów prawa, współpraca z pracownikami urzędu konserwatorskiego, wiedza na temat zasobów zabytkowych gminy, itp.).

	5. Dokonywanie przeglądów obiektów z gminnej ewidencji zabytków.
<b>Priorytet 2</b>	
<b>Ochrona dziedzictwa kulturowego i krajobrazu kulturowego.</b>	
<b>Kierunki</b>	<b>Działania</b>
1. Zahamowanie procesów degradacji zabytków i doprowadzenie do poprawy stanu ich zachowania.	1. Przygotowanie gminnego mechanizmu finansowego mającego na celu dofinansowanie prac przy zabytkach, będących własnością osób prywatnych, organizacji pozarządowych czy wspólnot, na podstawie ustawy o ochronie zabytków i opiece nad zabytkami.
	2. Podjęcie we współpracy z właścicielami i urzędem konserwatorskim działań administracyjnych mających na celu prowadzenie m.in. prac remontowych, rewitalizacyjnych i porządkowych: <ul style="list-style-type: none"> <li>- remont kapliczki słupowej w Starej Błotnicy.</li> <li>- zabezpieczenie budynku dworu w Starej Błotnicy.</li> <li>- utworzenie rezerwatu/skansenu archeologicznego na terenie średniowiecznego grodziska w Nowym Goździe</li> </ul>



	<b>3.</b> Bieżąca opieka nad miejscami pamięci narodowej.
<b>2.</b> Zintegrowana ochrona dziedzictwa kulturowego i środowiska przyrodniczego.	<b>4.</b> Opracowanie miejscowych planów zagospodarowania przestrzennego z zapisami gminnego programu opieki nad zabytkami.
	<b>5.</b> Walka z samowolami budowlanymi.
<b>Priorytet 3</b>	
<b>Promocja i rozwój turystyki</b>	
<b>Kierunki</b>	<b>Działania</b>
<b>1.</b> Promowanie dziedzictwa kulturowego gminy.	<b>1.</b> Wspieranie i inicjowanie konkursów, wystaw, praktyk odnośnie zabytków występujących na terenie powiatu-środki własne, zewnętrzne- współpraca z gminami, właścicielami zabytków, organizacjami społecznymi, instytucjami kultury, osobami prywatnymi.
	<b>2.</b> Propagowanie działań mających na celu zachowanie tradycji ludowych i obrzędów.
	<b>3.</b> Wydawanie i wspieranie publikacji (w tym folderów promocyjnych, przewodników) poświęconych problematyce dziedzictwa kulturowego gminy.
	<b>4.</b> Utworzenie we współpracy z samorządem powiatowym placówki kultury w typie izby muzealnej lub gminnego muzeum - organizującej wystawy na temat przeszłości gminy w oparciu o zbiory miejscowych regionalistów i pasjonatów historii, a także wypożyczeń eksponatów

	<p>z muzeów samorządowych,</p> <ul style="list-style-type: none"> <li>- katalogującej i gromadzącej przedmioty związane z historią Starej Błotnicy</li> <li>- realizującej rozmaite projekty służące edukacji regionalnej.</li> </ul>
<p><b>2.</b> Edukacja w zakresie wiedzy o dziedzictwie kulturowym gminy.</p>	<p><b>5.</b> Kształtowanie tożsamości lokalnej poprzez wspieranie istniejących i powstających organizacji społecznych, ukierunkowanych na opiekę nad pamiątkami historii, zdobywanie wiedzy historycznej i dzielenie się nią społecznością lokalnej.</p>
	<p><b>6.</b> Wprowadzenie i upowszechnienie tematyki ochrony dziedzictwa kulturowego do systemu edukacji szkolnej poprzez organizowanie i wspieranie zajęć.</p>
<p><b>3.</b> Podejmowanie działań zwiększających atrakcyjność zabytków na potrzeby turystyczne.</p>	<p><b>7.</b> Oznakowanie zabytków wpisanych do rejestru zabytków- znakiem: obiekt chroniony prawnie - we współpracy ze Starostwem Powiatowym w Białobrzegach.</p>
	<p><b>8.</b> Wprowadzenie dodatkowego oznakowania obiektów zabytkowych na drogach wojewódzkich, powiatowych i gminnych w celu ułatwienia dojazdu do zabytków.</p>
	<p><b>9.</b> Ustalenie z właścicielami najcenniejszych obiektów zabytkowych położonych na terenie gminy zasad ich udostępniania w celach turystycznych (zespół pałacowo- parkowy w Chruściechowie, kościoły parafialne w Starej Błotnicy i Kaszowie).</p>



	<p><b>10.</b> Nawiązanie współpracy z sąsiednimi gminami posiadającymi na swoim terenie stanowiska archeologiczne w postaci własnych form krajobrazowych ( grodziska) w celu wypracowania wspólnych metod działania do utworzenia tematycznego szlaku turystyczno-dydaktycznego lub tematycznej strony internetowej.</p>
	<p><b>11.</b> Wprowadzenie działań zmierzających do poprawy infrastruktury turystycznej w gminie.</p>

## **9. INSTRUMENTARIUM REALIZACJI GMINNEGO PROGRAMU OPIEKI NAD ZABYTKAMI.**

Podmiotem formułującym gminny program opieki nad zabytkami jest samorząd Gminy Stara Błotnica. Realizacja programu odbywać się będzie poprzez szereg działań władz gminy jak również jednostek podległych i współpracujących zmierzających do osiągnięcia określonych w przedmiotowym dokumencie celów. Program jest skierowany przede wszystkim do społeczności lokalnej dzięki akceptacji i współpracy której realizacja programowych celów będzie mogła mieć szanse powodzenia i w konsekwencji ma jej przynieść wymierne korzyści.

W celu realizacji niniejszego programu opieki nad zabytkami dla Gminy Stara Błotnica wykorzystane zostaną następujące kategorie instrumentów: instrumenty prawne, instrumenty finansowe, instrumenty społeczne, instrumenty koordynacji, instrumenty kontrolne.

- instrumenty prawne – wynikające z przepisów ustawowych, między innymi uchwalanie miejscowych planów zagospodarowania przestrzennego, powołanie parku kulturowego, wnioskowanie o wpis do rejestru zabytków obiektów będących własnością gminy, wdrożenie uchwały krajobrazowej, wykonywanie decyzji administracyjnych, np. wojewódzkiego konserwatora zabytków, itp.;
- instrumenty finansowe – finansowanie prac konserwatorskich i remontowych przy obiektach zabytkowych będących własnością gminy, korzystanie z programów uwzględniających finansowanie z funduszy europejskich oraz dotacje na remonty obiektów wpisanych do rejestru

zabytków niebędących własnością gminy, dla właścicieli i posiadaczy zabytków nieruchomych wpisanych indywidualnie do rejestru zabytków oraz włączonych do gminnej ewidencji zabytków;

- instrumenty koordynacji – realizacja projektów i programów dotyczących ochrony dziedzictwa kulturowego zapisanych w gminnej strategii i innych dokumentach, współpraca w zakresie ochrony i opieki nad zabytkami z innymi jednostkami samorządowymi, z powiatem białobrzeskim i samorządem województwa mazowieckiego, organizacjami i związkami wyznaniowymi jak również bezpośrednio z właścicielami zabytków;
- instrumenty społeczne – między innymi działania edukacyjne, promocyjne, współpraca z organizacjami społecznymi i pozarządowymi, konsultacje z właścicielami obiektów zabytkowych;

#### **10. ZASADY OCENY REALIZACJI GMINNEGO PROGRAMU OPIEKI NAD ZABYTKAMI.**

Zgodnie z zapisami Ustawy o ochronie zabytków i opiece nad zabytkami Wójt Gminy ma obowiązek sporządzania co dwa lata sprawozdań z realizacji Gminnego Programu Opieki nad Zabytkami. Sprawozdanie to ma być przedstawione Radzie Gminy.

W celu dokonania oceny gminnego Programu Opieki nad Zabytkami dla Gminy Stara Błotnica niezbędne jest prowadzenie monitoringu działań podejmowanych dla realizacji poszczególnych działań określonych w tym programie.

#### **11. ŹRÓDŁA FINANSOWANIA GMINNEGO PROGRAMU OPIEKI NAD ZABYTKAMI.**

W zakresie sprawowania opieki nad zabytkami osoba fizyczna lub jednostka organizacyjna posiadająca tytuł prawny do zabytku (wpisanego do rejestru zabytków) wynikający z prawa własności, użytkowania wieczystego, trwałego zarządu, ograniczonego prawa rzeczowego albo stosunku zobowiązaniowego finansuje prowadzenie prac konserwatorskich, restauratorskich i robót budowlanych przy tym zabytku (art. 71 ustawy z dnia 23 lipca 2003 r. o ochronie zabytków i opiece nad zabytkami).

Jednocześnie w/w ustawa wskazuje na możliwość pozyskania środków zewnętrznych w formie dotacji celowej z budżetu państwa na dofinansowanie prac prowadzonych przy zabytkach (art. 74):

- ministra właściwego do spraw kultury i ochrony dziedzictwa narodowego ze środków finansowych z części budżetu państwa „Kultura i Ochrona Dziedzictwa Narodowego. Program „Ochrona Zabytków”. Można starać się o



przyznanie środków finansowych na następujące zadania inwestycyjne: prace konserwatorskie, restauratorskie lub roboty budowlane przy zabytku wpisanym do rejestru zabytków planowane do przeprowadzenia w roku udzielenia dofinansowania; prace konserwatorskie, restauratorskie, remontowe lub roboty budowlane przy zabytku wpisanym do rejestru zabytków przeprowadzone w okresie trzech lat poprzedzających rok złożenia wniosku (po wykonaniu wszystkich prac lub robót określonych w pozwoleniu wydanym przez wojewódzkiego konserwatora zabytków).

- wojewódzkiego konserwatora zabytków ze środków finansowych z budżetu państwa w części, której dysponentem jest wojewoda. Pozyskana dotacja może być przyznana na:
  - Sporządzenie ekspertyz technicznych i konserwatorskich;
  - Przeprowadzenie badań konserwatorskich lub architektonicznych;
  - Wykonanie dokumentacji konserwatorskiej;
  - Opracowanie programu prac konserwatorskich i restauratorskich;
  - Wykonanie projektu budowlanego zgodnie z przepisami Prawa budowlanego;
  - Sporządzenie projektu odtworzenia kompozycji wnętrza;
  - Zabezpieczenie, zachowanie i utrwalenie substancji zabytku;
  - Stabilizację konstrukcyjną części składowych zabytku lub ich odtworzenie w zakresie niezbędnym dla zachowania tego zabytku;
  - Odnowienie lub uzupełnienie tynków i okładzin architektonicznych albo ich całkowite odtworzenie, z uwzględnieniem charakterystycznej dla tego zabytku kolorystyki;
  - Odtworzenie zniszczonej przynależności zabytku, jeżeli odtworzenie to nie przekracza 50% oryginalnej substancji tej przynależności;
  - Odnowienie lub całkowite odtworzenie okien, w tym ościeżnic i okiennic, zewnętrznych odrzwi i drzwi, więźby dachowej, pokrycia dachowego, rynien i rur spustowych;
  - Modernizację instalacji elektrycznej w zabytkach drewnianych lub w zabytkach, które posiadają oryginalne, wykonane z drewna części składowe i przynależności;
  - Wykonanie izolacji przeciwwilgociowej;

- Uzupełnianie narysów ziemnych dzieł architektury obronnej oraz zabytków archeologicznych nieruchomości o własnych formach krajobrazowych;
- Działania zmierzające do wyeksponowania istniejących, oryginalnych elementów zabytkowego układu parku lub ogrodu;
- Zakup materiałów konserwatorskich i budowlanych, niezbędnych do wykonania prac i robót przy zabytku wpisanym do rejestru, o których mowa w pkt. 7-15;
- Zakup i montaż instalacji przeciwwłamaniowej oraz przeciwpożarowej i odgromowej.

Szczegółowe uregulowania w tym zakresie zawiera Rozporządzenie Ministra Kultury z dnia 16 sierpnia 2017 r. w sprawie dotacji celowej na prace konserwatorskie lub restauratorskie przy zabytku wpisanym na Listę Skarbów Dziedzictwa oraz prace konserwatorskie, restauratorskie i roboty budowlane przy zabytku wpisanym do rejestru zabytków (Dz.U. z 2022 r., poz. 1388, ze zm.).

*Inne źródła dofinansowania projektów związanych z pracami przy zabytkach oraz projektów pośrednio związanych z ochroną dziedzictwa to:*

Środki z Funduszy Europejskich, dystrybuowane na poziomie krajowym;

Środki z Regionalnych Programów Operacyjnych, dystrybuowane na poziomie województw;

Środki z Europejskich programów specjalnych, współpracy transgranicznej

Środki wojewódzkie, przyznawane przez marszałków województw - zgodnie z art. 77 ustawy o ochronie zabytków i opiece nad zabytkami;

Środki własne gminy - zgodnie z art. 81 ustawy o ochronie zabytków i opiece nad zabytkami.

Informacje na temat zasad i kryteriów dotyczących możliwości pozyskania środków finansowych na zadania związane z ochroną i opieką nad zabytkami znajdują się na następujących stronach internetowych: Informacje o zasadach i kryteriach dotyczących możliwości pozyskiwania środków finansowych na zadania związane z ochroną i opieką nad zabytkami znajdują się na podanych poniżej stronach:

Mazowiecki Wojewódzki Konserwator Zabytków [www.mwzkz.pl](http://www.mwzkz.pl) (dotacje)

Informacje dotyczące programów Ministra Kultury i Dziedzictwa Narodowego [www.gov.pl](http://www.gov.pl) › Web › kultura › programy-mkidn-2023



Informacje dotyczące programów operacyjnych „Regionalne programy operacyjne”  
[www.rpo.mazovia.gov.pl](http://www.rpo.mazovia.gov.pl)

Informacje dotyczące programu operacyjnego „Fundusz dla organizacji  
pozarządowych” [www.funduszngo.pl](http://www.funduszngo.pl)

Informacje dotyczące przyznawania dotacji przez Instytut Pamięci Narodowej  
<https://ipn.gov.pl/pl/upamietnianie/groby-weteranow-walk-o/dotacje-i-swiadczenia/64096,Dotacje-i-swiadczenia.html>

Informacje o udzielaniu dotacji w zakresie ochrony zabytków i opieki nad  
zabytkami, m.in. dla powiatów i gmin ze środków Województwa Mazowieckiego  
[www.mazovia.pl](http://www.mazovia.pl)

Informacje o dotacjach na zabytki znajdujących się w GEZ można uzyskać w  
Lokalnej Grupie Działania „Zapilicze”.

### **Podstawowa bibliografia**

Cieślak B., Zachować dobro..., Stara Błotnica 2014r.

Chmielewski S., Obraz Błotnicki Koronowany, Warszawa 1998r.

Boczek J., Kronika Starej Błotnicy, Radom 1992r.

Bolek A., Powiat białobrzescki: rys przyrodniczo-geograficzny, Radom 2004r.

Bolek A. – Powiat białobrzescki. Przewodnik turystyczny, Radom 2014r.

Boniecki A., Herbarz polski, Warszawa 1987r.

Dymek B., Z dziejów szlachty mazowieckiej, Kielce 2005r.

Fudala M., Pierzchnia i jej właściciele w: Gazeta Białobrzescka nr 74/1996r.

Fudala M., Z kart historii parafii i osady w Kaszowie w: Gazeta Białobrzescka nr  
88/1997 r.

Gierała Z., Opowieści przydrożnych kapliczek, Warszawa 2009r.

Gloger Z., Geografia historyczna ziem dawnej Polski, Kraków 1985r.

Katalog Zabytków Sztuki w Polsce T.3, województwo kieleckie, Warszawa 1961r.

Kłoczowski J., Historia Polski: od czasów najdawniejszych do końca XV wieku,  
Lublin 2000r.

Kondracki J., Geografia regionalna Polski, Warszawa 2001r.

- Kupisz D. – Rody szlacheckie ziemi radomskiej, Radom 2009r.
- Libicki P., Libicki M., Dwory i pałace wiejskie na Mazowszu, Poznań 2009 r.
- Marciniak W. - Siekluckie kafle w: Głos Białobrzesci nr 3,4/2008r.
- Marciniak W. - Średniowieczne grodziska w gminie Stara Błotnica w: Głos Białobrzesci nr 4/2009r.
- Marciniak W. - Zabytkowa kapliczka - ocalona w: Gazeta Białobrzescka nr 46/2015r.
- Matyjas R., Tradycja Mazowsza. Powiat białobrzescki. Przewodnik subiektywny, Warszawa 2015r.
- Nierychlewska A., Budownictwo obronne w powiecie radomskim w okresie od XIII do XVIII wieku, Radom 2002 r.
- Pawlikowska-Piechotka A.,- Funkcje turystyczne zabytkowych rezydencji na Mazowsza, Warszawa 2008r.
- Piasecki K., W widłach Wisły i Pilicy, Warszawa 1986r.
- Piątkowski S., Testament Jakuba Kadłubskiego z 1673 r. w: Gazeta Białobrzescka nr 89/1997r.
- Radomskie – alfabet wykopalisk, Radom 1994r.
- Siarczyński F., Opis powiatu radomskiego , Radom 2004r.
- Słownik geograficzny Królestwa Polskiego i innych krajów słowiańskich, red. Filipa Sulimierskiego, Bronisława Chlebowskiego, Władysława Walewskiego, Warszawa 1887r.
- Teterycz- Puzio A., Na rozstajnych drogach. Mazowsze a Małopolska w latach 1138-1313, Słupsk 2012r.
- Wiśniewski. J, Dekanat radomski, Radom 1911r.



### **W internecie**

[www.starablotnica.pl](http://www.starablotnica.pl)

[www.bialobrzegipowiat.pl/zabytki](http://www.bialobrzegipowiat.pl/zabytki)

[www.zapilcze.pl](http://www.zapilcze.pl)

[www.dwory.cal.pl](http://www.dwory.cal.pl)

[www.sztetl.pl](http://www.sztetl.pl)

[www.fotopolska.eu](http://www.fotopolska.eu)

[www.muzeum-radom.pl](http://www.muzeum-radom.pl)

[www.biblioteka-bialobrzegi.pl](http://www.biblioteka-bialobrzegi.pl)

[www.drewnianemazowsze.pl](http://www.drewnianemazowsze.pl)

[www.blotnica.paulini.pl](http://www.blotnica.paulini.pl)

[www.mazowieckiszlaktradycji.com](http://www.mazowieckiszlaktradycji.com)

**Załącznik nr 1**

Wykaz Gminnej Ewidencji Zabytków dla Gminy Stara Błotnica (2023r.)

(Zabytki nieruchome)

Lp.	Miejscowość	Obiekt, czas powstania	Nr. ewid. działki	Uwagi
1.	Chruściechów	Dwór murowany, pocz. XIX w., 1913 r.	42/3	Rejestr zabytków WEZ
2.	Chruściechów	Park dworski, XIX w.	42/1	Rejestr zabytków WEZ
3.	Chruściechów	Ogrodzenie założenia dworsko-parkowego  pocz. XX w.	42/1	
4.	Chruściechów	Gorzelnia, 1907r.	40/4	Rejestr zabytków WEZ
5.	Chruściechów	Budynek gospodarczy nr I w zespole gorzelni,  pocz. XX w.	40/4	Rejestr zabytków WEZ
6.	Chruściechów	Budynek gospodarczy nr II w zespole gorzelni,  pocz. XX w.	40/4	Rejestr zabytków WEZ
7.	Chruściechów	Komin gorzelni, 1907r.	40/4	Rejestr zabytków WEZ
8.	Czyżówka	Obora murowana, ok. poł. XX w.	159	Na początku wsi jadąc od strony Kobylnika



9.	Czyżówka	Kapliczka kamienna, 1906r.	119/2	Przy drodze Czyżówka- Stara Błotnica
10.	Jakubów	Krzyż kamienny, 1938r.	308	Na skrzyżowaniu dróg Jakubów- Pierzchnia
11.	Kaszów 13	Dom drewniany I ćw. XX w.	13	W sąsiedztwie kościoła parafialnego
12.	Kaszów 20	Plebania drewniana, poł. XX w.	10	W centrum wsi
13.	Kaszów	Krzyż kamienny, 1927r.	34/3 i 34/4	Przy skrzyżowaniu dróg Kaszów- Kaszowska Wola- Tursk
14.	Kaszów	Krzyż kamienny, 1900r.	11/2	Przy kościele parafialnym WEZ
15.	Kaszów 20	Kościół parafialny p.w. św. Jana Chrzciciela, XVII w.	11/2	Rejestr zabytków WEZ
16.	Łępin	Krzyż kamienny, 1880r.	317/2	Przy skrzyżowaniu dróg Kaszów- Łępin
17.	Łępin	Figura kamienna, 1938 r.	395	Przy drodze Łępin- Żabia Wola
18.	Łępin	Cmentarz rzymsko- katolicki, poł. XIX w.	406	W centrum wsi WEZ
19.	Pagowiec	Krzyż kamienny, 1928 r.	168	W centrum miejscowości
20.	Siekluki 65	Młyn drewniany, Lata 30 XX w.	594/8	
21.	Siemiradz 20	Dom drewniany, I ćw. XX w.	167/1	
22.	Siemiradz 27	Dom drewniany I ćw. XX w.	198/2	

23.	Siemiradz*	Krzyż kamienny, 1921r.	13/1	Przy drodze wojewódzkiej numer 732
24.	Siemiradz	Kapliczka murowana, 1903r.	152/3	Obok domu nr 20
25.	Sopot	Krzyż kamienny, 1935r.	246	Przy drodze Sopot – Gózd ( na gruntach wsi Nowy Gózd)
26.	Sopot	Krzyż kamienny, 1923r.	96/5	Przy skrzyżowaniu drogi Sopot – Mokrošek- Stara Błotnica
27.	Stara Błotnica 27	Dworek murowany, kon. XIX w.	283	
28.	Stara Błotnica 40	Kościół parafialny p.w. Narodzenia NMP, 1759 r., 1850-1868 r., 1888- 1913r.	251/1	Rejestr zabytków WEZ
29.	Stara Błotnica	Krzyż na cokole, 1879r.	251/1	Na placu przykościelnym WEZ
30.	Stara Błotnica 40	Plebania murowana, 1901r.	187/7	W centrum miejscowości
31.	Stara Błotnica	Cmentarz rzymsko- katolicki, 1 poł. XIX w.	175/1	W centrum wsi WEZ
32.	Stara Błotnica	Grobowiec Rodziny Makomaskich, 1886r.	175/1	Teren cmentarza parafialnego
33.	Stara Błotnica	Kaplica cmentarna, poł. XIX w.	175/1	Teren cmentarza parafialnego WEZ



34.	Stara Błotnica	Figura MB, kamienna, 1904r.	187/7	Na terenie przykościelnym
35.	Stara Błotnica	Kapliczka słupowa (kolumnowa), 1912r.	92/1	Przy drodze Stara Błotnica- Kadłub Stary
36.	Stara Błotnica	Krzyż kamienny, 1915r.	189/4	Przy drodze wojewódzkiej numer 732
37.	Stary Gózd	Kapliczka kamienna, lata 30-te XX w.	362, 274	W centrum wsi przy stawach
38.	Stary Gózd	Krzyż kamienny, 1916r.	295	W pobliżu ośrodka opiekuńczo-leczniczego
39.	Stary Gózd	Kapliczka segmentowa murowana, 1901r.	245	Obok domu nr 40
40.	Stary Kadłub	Kapliczka kamienna w formie krzyża na cokole, 1925r.	495	Obok domu nr 38
41.	Stary Kadłub (Dawniej Wólka Pierzchnieńska)	Kapliczka kamienna w formie krzyża na cokole, 1913r.	166/2	Po lewej stronie drogi przy wjeździe od miejscowości Stara Błotnica
42.	Stary Kiełbów	Kapliczka kamienna, 1934r.	142/2	Przy drodze wojewódzkiej nr 732
43.	Stary Kobylnik	Kapliczka kamienna, 1915r.	181/4	Obok domu nr 47
44.	Stary Kobylnik	Kapliczka kamienna w formie krzyża na cokole, 1915r.	387	Położony na gruntach wsi Nowy Kobylnik

45.	Stary Kobylnik	Krzyż kamienny, 1903r.	124	W pobliżu remizy strażackiej
46.	Stary Kobylnik	Krzyż kamienny, 1915r.	100/4	Przy drodze Kobylnik Stary - Siemiradz
47.	Stary Kobylnik	Krzyż kamienny, 1904r.	87	Przy drodze Kobylnik Stary- Czyżówka
48.	Stary Osów 7	Dom drewniany, poł. XX w	218	
49.	Tursk	Figura św. Jana Nepomucena, poł. XIX w.	100/1	Przy drodze wojewódzkiej numer 732
50.	Żabia Wola	Kapliczka murowana, poł. XX w.	157/1	Przy drodze Żabia Wola- Górna Wola
51.	Żdźary	Krzyż kamienny, 1914 r.	446/4	W pobliżu domu nr 59

\*- korekta daty do karty GEZ i Gminnego Programu Opieki nad Zabytkami na lata 2012-2015 ( obiekt lokalizowany w poprzedniej dokumentacji na gruntach miejscowości Stary Osów)

WEZ – wpis obiektu do wojewódzkiej ewidencji zabytków



**Załącznik nr 2**

Wykaz Gminnej Ewidencji Zabytków dla Gminy Stara Błotnica (2023r.)

(Stanowiska archeologiczne)

L.p.	Miejscowość	Numer stanowiska w obrębie miejscowości	Obszar AZP i numer stanowiska archeologicznego w obrębie obszaru	Funkcja	Chronologia
1.	Chruściechów	1	AZP 70-66/4	śląd osadnictwa	epoka kamienia – epoka brązu
2.	Chruściechów	2	AZP 70-66/5	śląd osadnictwa, osada	późne średniowiecze, okres nowożytny
3.	Chruściechów	3	AZP 70-66/6	śląd osadnictwa	epoka kamienia – epoka brązu
4.	Czyżówka	1	AZP 71-66/34	śląd osadnictwa	okres nowożytny
5.	Dębowica	1	AZP 71-66/32	śląd osadnictwa	okres nowożytny
6.	Dębowica	2	AZP 71-66/33	śląd osadnictwa	okres nowożytny
7.	Gozdowska Wola	1	AZP 71-67/10	osada	epoka brązu
8.	Gozdowska Wola	2	AZP 71-67/13	śląd osadnictwa	późne średniowiecze

9.	Grodzisko (Trąbki)	1	AZP 71-67/33	śląd osadnictwa	okres nowożytny
10.	Grodzisko (Trąbki)	2	AZP 71-67/34	śląd osadnictwa  śląd osadnictwa	Okres prądziejowy  okres nowożytny
11.	Gózd Nowy	1	AZP 71-66/35	grodzisko,  śląd osadnictwa,	epoka kamienia – wczesna epoka brązu, wczesne średniowiecze – późne średniowiecze
12.	Gózd Nowy	2	AZP 71-66/36	osada	późne średniowiecze
13.	Gózd Stary	3	AZP 71-66/12	śląd osadnictwa  śląd osadnictwa	okres prądziejowy  okres nowożytny
14.	Kadłub	1	AZP 71-66/24	osada	wczesne średniowiecze – późne średniowiecze
15.	Kadłub	2	AZP 71-66/25	śląd osadnictwa	późne średniowiecze
16.	Kadłubek Nowy	1	AZP 70-67/1	osada	późne średniowiecze
17.	Kadłubek Nowy	2	AZP 70-67/2	śląd osadnictwa	epoka kamienia – epoka brązu, wczesne



					średniowiecze
18.	Kadłubek Nowy	3	AZP 70-67/6	śląd osadnictwa	epoka kamienia – wczesna epoka brązu
19.	Kadłubek Nowy	4	AZP 70-67/7	śląd osadnictwa	epoka kamienia – wczesna epoka brązu
20.	Kadłubek Stary	1	AZP 70-67/3	śląd osadnictwa	okres nowożytny
21.	Kadłubek Stary	2	AZP 70-67/4	śląd osadnictwa	wczesne średniowiecze, okres nowożytny
22.	Kadłubek Stary	3	AZP 70-67/5	śląd osadnictwa	późne średniowiecze
23.	Kaszów	1	AZP 72-66/14	osada	okres nowożytny
24.	Kaszów	2	AZP 72-66/15	osada	późne średniowiecze – okres nowożytny
25.	Kielbów Nowy	1	AZP 71-66/3	osada	późne średniowiecze – okres nowożytny
26.	Kielbów Nowy	3	AZP 71-66/2	śląd osadnictwa	wczesna epoka brązu – okres nowożytny
27.	Kielbów Nowy	4	AZP 71-66/6	śląd osadnictwa	wczesne średniowiecze, późne średniowiecze

28.	Kiełbów Nowy	5	AZP 70-66/7	osada, ślad osadnictwa	wczesne średniowiecze, późne średniowiecze, okres nowożytny
29.	Kiełbów Nowy	6	AZP 70-66/8	ślad osadnictwa	okres rzymski
30.	Kiełbów Stary	1	AZP 71-66/5	ślad osadnictwa, grodzisko	neolit, wczesne średniowiecze – późne średniowiecze
31.	Kiełbów Stary	2	AZP 71-66/4	ślad osadnictwa	późne średniowiecze, okres nowożytny
32.	Kiełbów Stary	3	AZP 71-66/12	ślad osadnictwa	prahistoria
33.	Kiełbów Stary	4	AZP 71-66/13	osada	wczesna epoka żelaza
34.	Kiełbów Stary	5	AZP 71-66/14	ślad osadnictwa	prahistoria, późne średniowiecze, okres nowożytny
35.	Kiełbów Stary	6	AZP 71-66/15	ślad osadnictwa	wczesne średniowiecze, późne średniowiecze – okres nowożytny
36.	Kiełbów Stary	7	AZP 71-66/16	ślad osadnictwa	późny paleolit, późny mezolit
37.	Łępin	1	AZP 72-66/52	obozowisko	nieokreślona



38.	Osów	1	AZP 71-66/37	śląd osadnictwa	epoka brązu
39.	Osów	2	AZP 71-66/23	śląd osadnictwa	późne średniowiecze
40.	Osów	3	AZP 71-66/27	śląd osadnictwa	późne średniowiecze
41.	Osów	4	AZP 71-66/26	śląd osadnictwa	okres nowożytny
42.	Pągowiec	1	AZP 70-66/3	cmentarzysko	wczesne średniowiecze
43.	Pierzchnia	1	AZP 71-65/14	śląd osadnictwa	późne średniowiecze – okres nowożytny
44.	Pierzchnia	2	AZP 71-65/15	osada, śląd osadnictwa	prahistoria, późne średniowiecze – okres nowożytny
45.	Pierzchnia	3	AZP 71-65/16	śląd osadnictwa	prahistoria, okres nowożytny
46.	Pierzchnia	4	AZP 70-65/22	wieś	późne średniowiecze – okres nowożytny
47.	Pierzchnia	5	AZP 70-65/23	śląd osadnictwa osada	starożytność wczesne średniowiecze

48.	Pierzchnia	6	AZP 70-65/33	śląd osadnictwa śląd osadnictwa	prahistoria okres nowożytny
49.	Ryki	1	AZP 71-66/7	osada	wczesne średniowiecze – późne średniowiecze, okres nowożytny
50.	Ryki	2	AZP 71-66/8	śląd osadnictwa	prahistoria
51.	Ryki	3	AZP 71-66/9	śląd osadnictwa	prahistoria, epoka kamienia – wczesna epoka brązu, okres nowożytny
52.	Ryki	4	AZP 71-66/10	osada	późne średniowiecze - okres nowożytny
53.	Ryki	5	AZP 71-66/11	śląd osadnictwa	prahistoria, okres nowożytny
54.	Siekluki	1	AZP 70-66/1	cmentarzysko	epoka brązu – epoka żelaza
55.	Siekluki	2	AZP 70-66/2	magazyn	późne średniowiecze
56.	Siekluki	3	AZP 70-66/9	osada	późne średniowiecze, okres nowożytny



57.	Siemiradz	1	AZP 71-66/23	śląd osadnictwa	późne średniowiecze
58.	Siemiradz	2	AZP 71-66/28	śląd osadnictwa	późne średniowiecze
59.	Siemiradz	3	AZP 71-66/29	śląd osadnictwa	okres nowożytny
60.	Siemiradz	4	AZP 71-66/30	śląd osadnictwa	prahistoria, okres nowożytny
61.	Siemiradz	5	AZP 71-66/31	śląd osadnictwa	późne średniowiecze, okres nowożytny
62.	Stara Błotnica	1	AZP 71-66/20	obozowisko, grodzisko	późny paleolit, wczesne średniowiecze – późne średniowiecze
63.	Stara Błotnica	2	AZP 71-66/19	osada, śląd osadnictwa	wczesne średniowiecze – późne średniowiecze, okres nowożytny
64.	Stara Błotnica	3	AZP 71-66/21	osada	wczesne średniowiecze – okres nowożytny
65.	Stara Błotnica	4	AZP 71-66/17	osada	późne średniowiecze - okres nowożytny

66.	Stara Błotnica	5	AZP 71-66/18	osada	późne średniowiecze - okres nowożytny
67.	Stara Błotnica	6	AZP 71-66/22	osada	późne średniowiecze - okres nowożytny
68.	Trąbki	1	AZP 71-67/14	obozowisko	mezolit
69.	Żabia Wola	1	AZP 72-66/51	obozowisko	nieokreślona
70.	Żdźary	1	AZP 71-67/6	śląd osadnictwa	epoka kamienia, okres nowożytny
71.	Żdźary	2	AZP 71-67/12	śląd osadnictwa	epoka brązu, okres nowożytny

PRZEWODNICZĄCY  
RADY GMINY  
*Roman Popowicz*  
Roman Popowicz