

*Strategia
Rozwiązywania
Problemów
Społecznych dla
Gminy Stara Błotnica*

STARA BŁOTNICA 2005

SPIS TREŚCI

CZEŚĆ I

1. Wstęp.....	str. 3
1.1. Podstawy i cel opracowania	str. 3
1.2. Metodyka pracy nad Strategią Rozwiązywania Problemów Społecznych dla Gminy Stara Błotnica	str. 3
1.3. Podstawa prawna systemu pomocy społecznej w Polsce	str. 4
2. Charakterystyka Gminy Stara Błotnica	str. 22
3. Diagnoza problemów społecznych.	str. 31
3.1. Ubóstwo ..	str. 31
3.2. Sieroctwo	str. 33
3.3. Bezdomność	str. 34
3.4. Bezrobocie	str. 35
3.5. Niepełnosprawność	str. 41
3.6. Długotrwała lub ciężka choroba	str. 44
3.7. Przemoc w rodzinie	str. 45
3.8. Ochrona macierzyństwa lub wielodzietności	str. 46
3.9. Bezradność w sprawach opiekuńczo - wychowawczych i prowadzenia gospodarstwa domowego, zwłaszcza w rodzinach niepełnych lub wielodzietnych	str. 47
3.10. Brak umiejętności w przystosowaniu do życia młodzieży opuszczającej placówki opiekuńczo-wychowawcze	str. 49
3.11. Trudności w integracji osób, które otrzymały status uchodźcy	str. 50
3.12. Trudności w przystosowaniu do życia po opuszczeniu zakładu karnego	str. 50
3.13. Alkoholizm i narkomania	str. 51
3.14. Zdarzenia losowe i sytuacje kryzysowe	str. 54
3.15. Klęski żywiołowe lub ekologiczne	str. 55
3.16. Problemy młodzieży	str. 55
3.17. Problem ludzi starszych	str. 56
4. Działalność Gminnego Ośrodka Pomocy Społecznej	str. 57
5. Posumowanie sytuacji społecznej w gminie	str. 60

CZEŚĆ II

1. Konsultacje społeczne (analiza SWOT, analiza PESTER, konsultacje społeczne)	str. 61
2. Wizja rozwoju oraz cele główne i pośrednie gminy w zakresie rozwiązywania problemów społecznych	str. 67
3. Kierunki działań i zadania na lata 2005-2014.....	str. 70
4. Wdrażanie i monitoring realizacji strategii	str. 78
5. Źródła finansowania	str. 79
6. Wykaz materiałów źródłowych	str. 87

CZEŚĆ I

1. WSTĘP

1.1. Podstawy i cel opracowania

Strategia Rozwiązywania Problemów Społecznych dla Gminy Stara Błotnica powstała jako realizacja ustawy z dnia 12 marca 2004 roku o pomocy społecznej (Dz. U. Nr 64, poz. 593), która w rozdziale 2, Art. 17 wprowadza obowiązek opracowania i realizacji w/w strategii na szczeblu gminnym. Zgodnie z ustawą strategia rozwiązywania problemów społecznych w szczególności powinna uwzględniać programy pomocy społecznej, profilaktyki i rozwiązywania problemów alkoholowych i innych, których celem jest integracja osób i rodzin z grup szczególnego ryzyka.

Celem strategii jest przeprowadzenie diagnozy problemów społecznych występujących na terenie gminy w oparciu o dane będące w dyspozycji Gminnego Ośrodka Pomocy Społecznej uzyskane w toku bieżącej jego działalności, Urzędu Gminy, Powiatowego Urzędu Pracy jak również instytucji i organizacji współpracujących z GOPS oraz określenie kierunków strategicznych działań odniesionych do rzeczywistych problemów społeczności lokalnej (m.in. bezrobocie i problemów z zatrudnieniem, pomocy na rzecz osób dotkniętych problemem alkoholowym, osób niepełnosprawnych, starszych, rodzin i dzieci z problemami opiekuńczo-wychowawczymi itd.), wskazanie skutecznych kierunków działań dla ich rozwiązywania, a także ustalenie współpracy instytucjonalnej dla rozwiązywania poszczególnych problemów społecznych.

1.2. Metodyka pracy nad Strategią Rozwiązywania Problemów Społecznych dla Gminy Stara Błotnica

Opracowanie Strategii Rozwiązywania Problemów Społecznych dla Gminy Stara Błotnica poprzedzone zostało spotkaniem przedstawicieli środowisk i grup społecznych oraz instytucji z terenu gminy – odbyły się Warsztaty Planowania Strategicznego. Podstawę opracowania stanowiły materiały źródłowe (praca Gminnego Ośrodka Pomocy Społecznej oraz Urzędu Gminy) oraz materiały będące wynikiem badań ankietowych różnych środowisk i grup społecznych.

Realizacja zadań postawionych przed pomocą społeczną (zarówno na poziomie społeczności lokalnej, jak i na poziomie rodziny i jednostki), a także konieczność wypracowania niekonwencjonalnych form pomocy, wymaga profesjonalnego i systemowego diagnozowania problemów społecznych w skali gminy. Diagnoza problemów społecznych występujących na terenie gminy Stara

Błotnica została sporządzona w oparciu o dane będące w dyspozycji Gminnego Ośrodka Pomocy Społecznej w Starej Błotnicy uzyskane w toku bieżącej jego działalności, dane uzyskane z Powiatowego Urzędu Pracy w Białobrzegach, Posterunku Policji w Starej Błotnicy oraz Urzędu Gminy.

W oparciu o diagnozę sytuacji społecznej, została opracowana strategia rozwiązywania problemów pomocy społecznej na najbliższe lata, która jest rozwinięciem działań oraz założeń programowych realizowanych w sferze pomocy społecznej na terenie gminy Stara Błotnica. W ramach prac strategicznych dokonano przejścia od modelu pomocy, którego zasadniczą funkcją jest udzielanie wsparcia materialnego, do modelu nastawionego na wzmocnienie postaw aktywnych oraz wspieranie osób i rodzin zgłaszających się z prośbą o pomoc w rozwiązywaniu problemów.

Cele Strategii Rozwiązywania Problemów Społecznych są zgodne ze „Strategią Rozwoju Gminy Stara Błotnica na lata 2004-2018” oraz „Strategią Rozwoju Powiatu Białobrzeskiego”. Dokument jest również spójny ze „Strategią Rozwoju Województwa Mazowieckiego” przyjętą przez Sejmik Województwa Mazowieckiego.

1.3. Podstawa prawna systemu pomocy społecznej w Polsce

Ustawa o pomocy społecznej

Obowiązująca od 1 maja 2004 roku „Ustawa o pomocy społecznej” (Dz. U. Nr 64, poz. 593 z dn. 12.03.2004 r.), określa:

- zadania w zakresie pomocy społecznej,
- rodzaje świadczeń z pomocy społecznej oraz zasady i tryb ich udzielania,
- organizację pomocy społecznej;
- zasady i tryb postępowania kontrolnego w zakresie pomocy społecznej.

Według ustawy (Art. 2.1.) ***pomoc społeczna*** jest instytucją polityki społecznej państwa, mającą na celu umożliwienie osobom i rodzinom przezwyciężenie trudnych sytuacji życiowych, których nie są one w stanie pokonać, wykorzystując własne uprawnienia, zasoby i możliwości. Pomoc społeczna wspiera osoby i rodziny w wysiłkach zmierzających do zaspokojenia niezbędnych potrzeb i umożliwia im życie w warunkach odpowiadających godności człowieka (Art. 3.1.).

Ustawa określa przypadki, w których udziela się pomocy społecznej osobom i rodzinom. Pomocy społecznej udziela się w szczególności z powodu (Art.7):

- ubóstwa,
- sieroctwa,
- bezdomności,
- bezrobocia,
- niepełnosprawności,

- długotrwałej i ciężkiej choroby,
- przemocy w rodzinie,
- potrzeby ochrony macierzyństwa lub wielodzietności,
- bezradności w sprawach opiekuńczo-wychowawczych i prowadzenia gospodarstwa domowego, zwłaszcza w rodzinach niepełnych lub wielodzietnych,
- braku umiejętności w przystosowaniu do życia młodzieży opuszczającej placówki opiekuńczo-wychowawcze,
- trudności w integracji osób, które otrzymały status uchodźcy,
- trudności w przystosowaniu do życia po zwolnieniu z zakładu karnego,
- alkoholizmu lub narkomanii,
- zdarzenia losowego i sytuacji kryzysowej,
- klęski żywiołowej lub ekologicznej.

Ustawy regulujące system pomocy społecznej:

1. Ustawa o świadczeniach rodzinnych (Dz. U. Nr 228, poz.2255 z dnia 28 listopada 2003 r. z późn. zm.)

Ustawa o świadczeniach rodzinnych reguluje nowy system świadczeń pozaubezpieczeniowych, finansowanych w całości z budżetu państwa, całkowicie odrębny od systemu pomocy społecznej. Ustawa ta wprowadza jeden zasiłek rodzinny wraz z dodatkami, który zastępuje obecne zasiłki i świadczenia (m.in. zasiłek wychowawczy, świadczenie z funduszu alimentacyjnego, jednorazowy zasiłek macierzyński z pomocy społecznej, gwarantowany zasiłek okresowy). Ustawa określa warunki nabycia prawa do świadczeń rodzinnych oraz zasady ustalania, przyznawania i wypłacania tych świadczeń.

2. Ustawa o zatrudnieniu socjalnym (Dz. U. Nr 122, poz. 1143 z dnia 13 czerwca 2003r.)

Ustawa o zatrudnieniu socjalnym wychodzi naprzeciw postulatom organizacji pozarządowych, które oczekują od państwa większego zaangażowania w aktywizację i edukację środowisk dotkniętych długotrwałym bezrobociem. Stwarza przede wszystkim szansę na powrót do normalnego życia osobom, które z różnych powodów znalazły się na marginesie życia społecznego. Projekt ustawy kładzie nacisk na edukację i aktywizację środowisk marginalizowanych zawodowo i społecznie, a także na wspieranie zatrudnienia dla tych grup. Nowa regulacja ma zastosowanie przede wszystkim do osób, które nie posiadają własnych dochodów, a w szczególności:

- osób bezdomnych realizujących indywidualny program wychodzenia z bezdomności,

- osób uzależnionych od alkoholu w procesie leczenia po zakończeniu programu psychoterapii w zakładzie leczenia odwykowego,
- osób uzależnionych od narkotyków lub innych środków odurzających po zakończeniu programu terapeutycznego w zakładzie opieki zdrowotnej,
- osób chorych psychicznie,
- długotrwale bezrobotnych,
- zwalnianych z zakładów karnych mających trudności w integracji ze środowiskiem,
- uchodźców realizujących indywidualny program integracji.

Tym osobom nowa ustawa oferuje zatrudnienie socjalne, rozumiane jako uczestnictwo w „inkubatorach społecznych” - Centrach Integracji Społecznej - lub jako wspierane zatrudnienie socjalne u przedsiębiorców, w Centrach Integracji Społecznej bądź w ramach własnej działalności gospodarczej w formie spółdzielni.

Drugą formą pomocy przewidzianą w ustawie jest wsparcie zatrudnienia osób, które uległy wykluczeniu społecznemu. Wsparcie może polegać na skierowaniu danej osoby przez powiatowy urząd pracy do pracy u przedsiębiorcy. W tej sytuacji pracodawca zobowiązuje się do zatrudnienia danej osoby przez okres do 18 miesięcy, zaś powiatowy urząd pracy do refundowania ze środków Funduszu Pracy przedsiębiorcy części wynagrodzenia przez pierwsze 12 miesięcy zatrudnienia takiej osoby.

Nowa ustawa powołuje do życia Centra Integracji Społecznej, w których osoby znajdujące się w trudnej sytuacji życiowej, np. bezdomne lub uzależnione od alkoholu, będą mogły liczyć na zatrudnienie socjalne. Osoby te będą przebywały w centrach od 1 do 1,5 roku oraz będą otrzymywały pieniądze za wykonywaną pracę. W pierwszym miesiącu pracy wynagrodzenie będzie równe 40 proc. zasiłku dla bezrobotnych, a w okresie do jednego roku - 80 proc. zasiłku.

3. Ustawa o ochronie zdrowia psychicznego (Dz. U. Nr 111, poz. 535 z dnia 19 sierpnia 1994 r. z późn. zm.)

Według ustawy ochronę zdrowia psychicznego zapewniają organy administracji rządowej i samorządowej oraz instytucje do tego powołane. Ustawa przewiduje, że w działaniach z zakresu ochrony zdrowia psychicznego mogą uczestniczyć stowarzyszenia i inne organizacje społeczne, fundacje, samorządy zawodowe, kościoły i inne związki wyznaniowe oraz grupy samopomocy pacjentów i ich rodzin, a także inne osoby fizyczne i prawne.

W świetle ustawy ochrona zdrowia psychicznego polega w szczególności na:

- promocji zdrowia psychicznego i zapobieganiu zaburzeniom psychicznym,

- zapewnianiu osobom z zaburzeniami psychicznymi wielostronnej i powszechnie dostępnej opieki zdrowotnej oraz innych form opieki i pomocy niezbędnych do życia w środowisku rodzinnym i społecznym,
- kształtowaniu wobec osób z zaburzeniami psychicznymi, właściwych postaw społecznych, a zwłaszcza zrozumienia, tolerancji, życzliwości, a także przeciwdziałaniu ich dyskryminacji.

4. Ustawa o pożytku publicznym i wolontariacie (Dz. U. Nr 96, poz. 873 z 2003 r.)

Ustawa o działalności pożytku publicznego i o wolontariacie jest ważnym aktem prawnym, wprowadzającym kompleksowe rozwiązania dotyczące podstawowych dziedzin działalności organizacji pozarządowych w Polsce.

Obszary, które reguluje ustawa to:

- prowadzenie działalności pożytku publicznego (działalność odpłatna i nieodpłatna pożytku publicznego),
- uzyskiwanie przez organizacje pozarządowe statusu organizacji pożytku publicznego oraz konsekwencje z tym związane (warunki uzyskania statusu organizacji pożytku publicznego),
- nadzór nad prowadzeniem działalności pożytku publicznego,
- wolontariat.

Ustawa daje możliwość przekazania części zadań administracji samorządowej do realizacji organizacjom pozarządowym.

6. Ustawa o wychowaniu w trzeźwości i przeciwdziałaniu alkoholizmowi (tekst pierwotny: Dz. U. Nr 35, poz. 230 z 1982 r.; tekst jednolity: Dz. U. Nr 147, poz. 1231 z 2002 r. ze zm. z 27 maja 2004 r. Dz. U. Nr 152, poz. 1597)

Rozwiązywanie problemów alkoholowych zakłada, iż większość kompetencji i środków finansowych jest zlokalizowana na poziomie samorządów gmin, które na mocy ustawy o wychowaniu w trzeźwości i przeciwdziałaniu alkoholizmowi uzyskały kompetencje do rozwiązywania problemów alkoholowych w społecznościach lokalnych. Zadania w zakresie przeciwdziałania alkoholizmowi wykonuje się przez odpowiednie kształtowanie polityki społecznej, w szczególności:

- tworzenie warunków sprzyjających realizacji potrzeb, których zaspokajanie motywuje powstrzymanie się od spożywania alkoholu,
- działalność wychowawczą i informacyjną,
- ustalanie odpowiedniego poziomu i właściwej struktury produkcji napojów alkoholowych przeznaczanych do spożycia w kraju,
- ograniczanie dostępności alkoholu,

- leczenie, rehabilitację i reintegrację osób uzależnionych od alkoholu,
- zapobieganie negatywnym następstwom nadużywania alkoholu i ich usuwanie,
- przeciwdziałanie przemocy w rodzinie.

Dokumenty programowe:

1. Narodowa Strategia Integracji Społecznej dla Polski

Cele polityki integracji społecznej w Polsce wynikają przede wszystkim z priorytetów określonych w przyjętej w czerwcu 2004 r. Narodowej Strategii Integracji Społecznej. Priorytety zawarte w Narodowej Strategii Integracji Społecznej stworzone z perspektywą ich realizacji do 2010 roku są następujące:

- W zakresie realizacji **prawa do edukacji:**
 - Wzrost uczestnictwa dzieci w wychowaniu przedszkolnym,
 - Poprawa jakości kształcenia na poziomie gimnazjum i średnim,
 - Upowszechnianie kształcenia na poziomie wyższym i jego lepsze dostosowanie do potrzeb rynku pracy,
 - Rekompensowanie deficytów rozwoju intelektualnego i sprawnościowego dzieci,
 - Upowszechnianie kształcenia ustawicznego;
- W zakresie realizacji **prawa do zabezpieczenia socjalnego:**
 - Radykalne ograniczenie ubóstwa skrajnego, którego poziom jest obecnie nieakceptowalny i wymaga podjęcia natychmiastowych, zdecydowanych działań,
 - Ograniczenie tendencji wzrostowych rozwarstwienia dochodowych tak, aby różnice te nie odbiegały od przeciętnego poziomu w krajach UE;
- W zakresie działań dotyczących realizacji **prawa do pracy:**
 - Ograniczenie bezrobocia długookresowego,
 - Zmniejszenie bezrobocia młodzieży,
 - Zwiększenie poziomu zatrudnienia wśród niepełnosprawnych,
 - Zwiększenie liczby uczestników aktywnej polityki rynku pracy;
- W zakresie realizacji **prawa do ochrony zdrowia:**
 - Wydłużenie przeciętnego dalszego trwania życia w sprawności,
 - Upowszechnianie dostępu do świadczeń opieki zdrowotnej finansowanych ze środków publicznych,
 - Zwiększenie zakresu objęcia kobiet i dzieci programami zdrowia publicznego;
- W zakresie realizacji **innych praw społecznych:**
 - Zwiększenie dostępu do lokali (mieszkań) dla grup najbardziej zagrożonych bezdomnością,

- Zapewnienie lepszego dostępu do pracowników socjalnych,
- Rozwinięcie pomocy środowiskowej i zwiększenie liczby osób objętych jej usługami,
- Zwiększenie zaangażowania obywateli w działalność społeczną,
- Realizacja Narodowej Strategii Integracji Społecznej przez samorządy terytorialne,
- Zwiększenie dostępu do informacji obywatelskiej i poradnictwa.

2. Krajowy Plan Działania na Rzecz Integracji Społecznej na lata 2004-2006

Krajowy Plan Działań na rzecz Integracji Społecznej jest zasadniczym instrumentem osiągania integracji społecznej w europejskim modelu społecznym. Jest to program poprawy dostępu do praw społecznych i zwiększania poziomu ich realizacji, który ma być realizowany w latach 2004-2006.

W Krajowym Planie Działań na rzecz Integracji Społecznej zostały określone następujące **priorytety i kierunki działań**:

Priorytet 1.

Działania edukacyjne, socjalne i zdrowotne zapobiegające wykluczeniu oraz wspierające równy start dzieci i młodzież:

- Zwiększanie udziału dzieci w edukacji i wyrównanie szans edukacyjnych:
 - *Zwiększenie udziału dzieci i młodzieży w edukacji,*
 - *Poprawa jakości kształcenia,*
 - *Rozwój systemu stypendiów,*
 - *Wsparcie rodzin najuboższych w dostępie dzieci do edukacji,*
 - *Edukacja dzieci i młodzieży niepełnosprawnej,*
 - *Równość płci w edukacji,*
- Pomoc dla rodzin z dziećmi oraz zapobieganie patologiom w rodzinie:
 - *Pomoc rodzinie w pełnieniu funkcji opiekuńczych i wychowawczych,*
 - *Wsparcie funkcji wychowawczych poprzez system świadczeń rodzinnych,*
 - *Rozwój profilaktyki rodzin zagrożonych patologią,*
 - *Rozwój nowych form rodzinnej opieki zastępczej,*
 - *Przeciwdziałanie niedostosowaniu społecznemu, przestępczości i uzależnieniom wśród młodzieży,*
 - *Profilaktyka problemów alkoholowych oraz przeciwdziałanie przemocy w rodzinie,*
- Poprawa dostępu do opieki zdrowotnej:
 - *Poprawa dostępu do usług zdrowotnych,*
 - *Poprawa jakości świadczeń zdrowotnych,*
 - *Promocja zdrowia,*

- Przygotowanie młodzieży do wejścia na rynek:
 - *Lepsze przygotowanie absolwentów do uczestnictwa w rynku pracy,*
 - *Stworzenie równego dostępu do informacji i poradnictwa zawodowego młodzieży.*

Priorytet 2.

Rozbudowa systemu bezpieczeństwa socjalnego i przeciwdziałania ubóstwu i wykluczeniu społecznemu:

- Określenie realnego i akceptowalnego społecznie poziomu wsparcia dochodowego państwa,
- Zapewnienie minimalnego dochodu gwarantowanego,
- Zabezpieczenie dochodów z pracy,
- Zapewnienie odpowiedniego dochodu na starość,
- Świadczenie rodzinne wspierające dochody rodziny,
- Wsparcie dochodów rolników,
- Przeciwdziałanie feminizacji ubóstwa.

Priorytet 3.

Aktywizacja i integracja grup zagrożonych wykluczeniem społecznym:

- Wsparcie możliwości zatrudnienia:
 - *Działania pro-zatrudnieniowe,*
 - *Wsparcie zatrudnienia osób niepełnosprawnych,*
 - *Dostęp do kształcenia ustawicznego,*
 - *Aktywność ekonomiczna kobiet,*
- Ekonomia społeczna:
 - *Zatrudnienie socjalne,*
 - *Spółdzielczość socjalna,*
- Dostęp do lokali socjalnych:
 - *Program wychodzenia z bezdomności,*
 - *Program budownictwa mieszkań dla osób wymagających pomocy społecznej,*
- Wsparcie dla osób starszych;
 - *Rozwój pomocy środowiskowej,*
 - *Ubezpieczenia pielęgnacyjne,*
- Ochrona prawa osób dyskryminowanych,
- Integracja uchodźców,
- Integracja mniejszości narodowych,
- Integracja byłych więźniów,
- Integracja osób zadłużonych.

Priorytet 4.

Rozwój służb społecznych oraz instytucjonalny rozwój usług społecznych i ich koordynacji:

- **Rozwój i reforma służb społecznych:**
 - Rozwój i integracja służb społecznych,
 - Rozwój służb pomocy społecznej,
 - Poprawa dostępności i jakości pracy społecznej,
- **Wspieranie dostępu do praw i usług dla ogółu społeczeństwa:**
 - Informacja obywatelska,
 - Dostęp do prawa,
 - Budowa społeczeństwa informacyjnego,
 - Dostęp do kultury,
 - Rewitalizacja przestrzeni miejskich,
 - Dostęp do transportu,
- **Koordynacja i ewaluacja działań w zakresie integracji społecznej:**
 - Tworzenie prawnego systemu programowania i ewaluacji krajowej polityki integracji społecznej,
 - Programowanie lokalnej polityki społecznej.

3. Narodowy Plan Rozwoju na lata 2004-2006

Polska, przystępując do Unii Europejskiej, staje się w pełnym zakresie uczestnikiem i beneficjentem jednolitego rynku europejskiego. Stawia to przed Polską ogromne możliwości rozwojowe, które jednak będą mogły zostać w pełni wykorzystane tylko w warunkach przyspieszenia wzrostu gospodarczego i kontynuacji trendu wzmocnienia spójności społecznej, gospodarczej i przestrzennej z pozostałymi krajami i regionami UE. W tym kontekście, obok oddziaływania na procesy gospodarcze (wsparcie dla przedsiębiorstw, rozbudowa infrastruktury i dostosowania na rynku pracy), podstawowe znaczenie ma także stosowanie przy realizacji programów rozwojowych zasad uznawanych za podstawowe wartości państw tworzących Unię Europejską: solidarności społecznej, zachowywania wartości kulturowych i środowiskowych oraz promocji równości szans na rynku pracy.

Cel strategiczny *Narodowego Planu Rozwoju:*

Rozwijanie konkurencyjnej gospodarki opartej na wiedzy i przedsiębiorczości, zdolnej do długofalowego, harmonijnego rozwoju, zapewniającej wzrost zatrudnienia oraz poprawę spójności społecznej, ekonomicznej i przestrzennej z Unią Europejską na poziomie regionalnym i krajowym.

Cele cząstkowe Narodowego Planu Rozwoju na lata 2004-2006:

- 1) wspomaganie osiągnięcia i utrzymania w dłuższym okresie wysokiego wzrostu PKB,
- 2) zwiększanie poziomu zatrudnienia i wykształcenia,
- 3) włączenie Polski w europejskie sieci infrastruktury transportowej i informacyjnej,
- 4) intensyfikacja procesu zwiększenia w strukturze gospodarki udziału sektorów o wysokiej wartości dodanej, rozwój technologii społeczeństwa informacyjnego,
- 5) wspomaganie udziału w procesach rozwojowych i modernizacyjnych wszystkich regionów i grup społecznych w Polsce.

Cele cząstkowe mają charakter horyzontalny – realizacja wszystkich działań w ramach NPR powinna przyczyniać się do ich osiągnięcia, przy równoczesnym zachowaniu równości szans kobiet i mężczyzn oraz walorów środowiska przyrodniczego i rozwoju jego ochrony.

4. Narodowy Plan Rozwoju na lata 2007-2013 (projekt)

Obecnie trwają prace związane z opracowaniem Narodowego Planu Rozwoju na lata 2007-2013, którego formułowanie jest ściśle związane z potrzebą wypracowania przez odpowiedzialne organy państwa zwartej i długofalowej strategii integracji Polski z krajami Unii Europejskiej, określającej miejsce Polski w Unii i polską wizję jej rozwoju.

Cele strategiczne określone w projekcie Narodowego Planu Rozwoju:

- Utrzymanie gospodarki na ścieżce wysokiego wzrostu gospodarczego.
- Wzmocnienie konkurencyjności przedsiębiorstw i regionów oraz wzrost zatrudnienia.
- Podniesienie poziomu spójności społecznej, gospodarczej i przestrzennej.

Priorytety Narodowego Planu Rozwoju na lata 2007-2013:

○ Inwestycje:

- Wspieranie gospodarki opartej na wiedzy,
- Przebudowa otoczenia działania przedsiębiorstw,
- Poprawa stanu środowiska przyrodniczego,
- Usprawnienie infrastruktury technicznej i zwiększenie bezpieczeństwa energetycznego,
- Tworzenie nowoczesnej sieci transportowej,
- Rozwój infrastruktury miast i obszarów wiejskich;

○ Zatrudnienie:

- Zwiększenie poziomu zatrudnienia (podaż),
- Wspieranie tworzenie nowych miejsc pracy,
- Modernizacja organizacji i funkcjonowania rynku pracy i jego instytucji;

- Eksport:
 - Poprawa warunków eksportu,
 - Promocja eksportu;
- Przedsiębiorczość:
 - Poprawa efektywności przedsiębiorstw,
 - Współpraca i integracja przedsiębiorstw;
- Innowacyjność:
 - Postęp organizacyjno-techniczny,
 - Innowacyjność w regionach,
 - Komercjalizacja badań naukowych i prac rozwojowych;
- Ochrona rynku:
 - Ochrona reguł konkurencji,
 - Wzmacnianie mechanizmów rynkowych w gospodarce,
 - Pomoc publiczna;
- Integracja społeczna:
 - Ograniczenie wykluczenia społecznego,
 - Budowanie kapitału społecznego,
 - Wsparcie rodzin:
 - Tworzenie i rozwijanie rozwiązań służących godzeniu pracy zawodowej z wychowywaniem dzieci,
 - Rozwijanie sieci placówek edukacyjnych i instytucji kultury dla dzieci i młodzieży,
 - Budowanie pozytywnego wizerunku rodziny;
- Wiedza i kompetencje:
 - Wyższy poziom kształcenia,
 - Zwiększenie dostępu do edukacji:
 - Alternatywne formy edukacji przedszkolnej,
 - Wyrównywanie szans uczniów,
 - Zwiększenie dostępu do kształcenia na poziomie szkół wyższych,
 - Wspieranie kształcenia ustawicznego,
 - Powszechna edukacja teleinformatyczna;
- Aktywizacja i mobilność:
 - Poprawa dostępności mieszkań,
 - Integracja systemów transportowych,
 - Poprawa warunków bezpiecznego życia:
 - Systemy zapobiegania katastrofom,
 - Poprawa skuteczności i jakości leczenia,
 - Opieka nad osobami w podeszłym wieku;
- Gospodarowanie przestrzenią:
 - Racjonalne gospodarowanie przestrzenią,
 - Zapewnianie bezpieczeństwa ekologicznego kraju,
 - Sprawiedliwy dostęp do zasobów naturalnych.

5. Narodowa Strategia Wzrostu Zatrudnienia i Rozwoju Zasobów Ludzkich w latach 2000-2006

Narodowa Strategia Wzrostu Zatrudnienia i Rozwoju Zasobów Ludzkich stanowi zbiór kierunków działań, których realizacja przyczyni się do wzrostu produktywnego zatrudnienia, a więc także do ograniczenia bezrobocia i jego negatywnych skutków. Zawiera propozycje działań, głównie o charakterze edukacyjnym, prawnym, jak też gospodarczo-fiskalnym.

Głównym celem Narodowej Strategii Wzrostu Zatrudnienia i Rozwoju Zasobów Ludzkich jest osiągnięcie wyższego zaangażowania ludności w procesie pracy. Warunkiem koniecznym jest równoczesne podwyższenie potencjału kwalifikacyjnego zasobów ludzkich. Cel ten osiągnięty zostanie poprzez:

- **Poprawę zatrudnialności poprzez rozwój jakości zasobów ludzkich:**
 - Reforma systemu edukacji młodzieży na potrzeby rynku pracy,
 - Edukacja i wychowanie młodzieży niedostosowanej społecznie,
 - Kształcenie młodzieży nie objętej reformą systemu edukacji,
 - Edukacja ustawiczna osób dorosłych,
 - Podnoszenie kwalifikacji osób bezrobotnych,
 - Instytucjonalna obsługa rynku zbytu,
 - Rozwój niepublicznych instytucji obsługi rynku pracy,
 - Pośrednictwo pracy,
 - Informacja zawodowa i poradnictwo zawodowe,
 - Informacje o systemie edukacji i prognozę popytu na siłę roboczą,
 - Zmiany systemu opieki społecznej,
- **Rozwój przedsiębiorczości:**
 - Zmiany systemu podatkowego,
 - Ograniczenie barier administracyjnych,
 - Wdrażanie nowych technologii,
 - Doradztwo gospodarcze,
 - Ułatwienia w dostępie dla małych firm do źródeł finansowania,
 - Edukacja młodzieży w zakresie przedsiębiorczości,
 - Wspieranie rozwoju regionalnych i lokalnych instytucji promujących i wspierających przedsiębiorczość,
- **Poprawę zdolności adaptacji przedsiębiorstw i ich pracowników do warunków zmieniającego się rynku:**
 - Zwiększenie elastyczności pracy,
 - Ograniczenie kosztów pracy,
 - Zmiana przepisów regulujących stosunki pracy,
 - Bezpieczeństwo i higiena pracy,
 - Ochrona stosunku pracy,
 - Motywacja do podejmowania zatrudnienia,
 - System ubezpieczeń od bezrobocia,
 - Szkolenia pracowników,
 - Mobilność przestrzenna,
- **Wzmocnienie polityki równości szans na rynku pracy wobec:**
 - Osób niepełnosprawnych,
 - Kobiet i rodziny.

6. Strategia Rozwoju Województwa Mazowieckiego

Strategia Rozwoju Województwa Mazowieckiego definiuje następujące *cele długookresowe* rozwoju:

- Zwiększenie konkurencyjności metropolii warszawskiej i regionu w układzie europejskim i globalnym,
- Przeciwdziałanie nadmiernym, społecznie nieakceptowanym dystrybucjom w poziomie rozwoju gospodarczego i warunkach życia ludności w województwie,
- Poprawa jakości środowiska przyrodniczego Mazowsza,
- Wydłużenie trwania życia mieszkańców województwa mazowieckiego poprzez zmianę stylu życia oraz poprzez zmniejszenie rozpowszechniania chorób, ze szczególnym uwzględnieniem chorób cywilizacyjnych i uzależnień,
- Ukształtowanie tożsamości kulturowej regionu,
- Bardziej efektywne wykorzystanie przestrzeni.

Cele średniookresowe i operacyjne:

1. Wzmocnienie mechanizmów dyfuzji procesów rozwojowych z aglomeracji warszawskiej na otoczenie regionalne, poprzez:
 - określenie obszarów aktywności gospodarczej w kluczowych dla rozwoju Mazowsza sektorach,
 - modernizacji i rozbudowy sieci dróg w województwie oraz budowy przepraw mostowych przez Wisłę,
 - modernizacji i rozbudowy regionalnego systemu transportu publicznego,
 - poprawy wyposażenia w infrastrukturę techniczną strefy zewnętrznej aglomeracji warszawskiej,
 - wspieranie rozwoju dawnych miast wojewódzkich oraz ośrodków ponadlokalnych,
 - podniesienia poziomu wykształcenia i kwalifikacji na obszarze pozametropolitalnym,
 - ułatwienia inwestowania w regionie, ze szczególnym uwzględnieniem obszarów poza aglomeracją warszawską,
 - poprawy bezpieczeństwa publicznego na terenie całego województwa.
2. Przyspieszenie procesów rozwoju społeczno-gospodarczego opartego na wiedzy i innowacjach poprzez:
 - wzmocnienie materialne systemu oświaty w regionie,
 - inspirowanie i finansowanie badań naukowych,
 - stymulowanie rozwoju regionalnego systemu innowacji,
 - zwiększenie możliwości korzystania z współczesnych środków komunikowania się, w tym z Internetu,
 - upowszechnianie znajomości języków obcych,
 - tworzenie i wspieranie centrów wiedzy i innowacji.

3. Wzmocnienie istniejących i stymulowanie rozwoju nowych funkcji metropolitalnych Warszawy poprzez:
 - wzmocnienie funkcji Warszawy jako krajowego i międzynarodowego węzła transportowego,
 - poprawa sytuacji w dziedzinie komunikacji i gospodarki komunalnej metropolii warszawskiej,
 - wzmocnienie funkcji Warszawy jako międzynarodowego ośrodka technologicznego,
 - kreowanie Warszawy na ośrodek kontaktów biznesowych, naukowych i kulturalnych Wschód-Zachód,
 - rozwinięcie funkcji Warszawy jako centrum administracyjno-usługowego Mazowsza,
 - utrzymanie i wzmocnienie roli Warszawy jako regionalnego i krajowego centrum specjalistycznej opieki medycznej,
 - wzmocnienie roli Warszawy jako ośrodka turystycznego,
 - zwiększenie porządku publicznego oraz bezpieczeństwa mieszkańców i turystów na terenie m.st. Warszawy.
4. Aktywizacja i modernizacja obszarów pozametropolitalnych służąca likwidacji zapóźnień cywilizacyjnych i poprawie dochodów i warunków życia ludności poprzez:
 - aktywizację rozwoju małych miast jako lokalnych ośrodków usług publicznych,
 - wspieranie rozwoju lokalnego przetwórstwa rolno-spożywczego,
 - podniesienie poziomu wykształcenia i ochrony zdrowia na obszarach wiejskich,
 - restrukturyzacja rozwoju infrastruktury technicznej obszarów wiejskich,
 - realizacja programu czynszowego budownictwa komunalnego,
 - stymulowanie tworzenia pozarolniczych miejsc pracy poprzez wspieranie małych i średnich przedsiębiorstw,
 - przebudowę i modernizację struktur sektora rolnego,
 - tworzenie ośrodków ułatwiających ubieganie się i absorpcję krajowych oraz zagranicznych środków pomocowych,
 - ekologiczność rolnictwa oraz wprowadzanie zasad rozwoju ekologicznie zrównoważonego,
 - rozwój funkcji turystyczno-wypoczynkowych.
5. Przeciwdziałanie degradacji i rewaloryzacja środowiska przyrodniczego poprzez:
 - utworzenie regionalnego systemu obszarów chronionych, zgodnego ze standardami europejskimi,
 - zwiększenie lesistości regionu i ochrona lasów,
 - zmniejszenie zanieczyszczenia środowiska,
 - przeciwdziałanie deficytowi wodnemu,
 - poprawa stanu bezpieczeństwa na wypadek klęsk żywiołowych i katastrof ekologicznych oraz monitorowanie stanu przyrody,
 - podniesienie poziomu wiedzy ekologicznej,
 - rozwijanie proekologicznych form aktywizacji gospodarczej.
6. Poprawa stanu zdrowia mieszkańców województwa mazowieckiego poprzez:
 - rozwój edukacji prozdrowotnej,

- rozwój turystyki sportu i rekreacji,
 - rozwój systemu profilaktyki leczniczej,
 - rozwój nowych form opieki medycznej,
 - wyrównywanie warunków udzielania świadczeń w podstawowej opiece zdrowotnej, ze szczególnym uwzględnieniem terenów wiejskich,
 - rozbudowę systemu pomocy doraźnej, w tym kardiologicznej, wypadkowej oraz ratownictwa medycznego,
 - realizację inwestycji w zakresie stacjonarnej opieki zdrowotnej,
 - leczenie uzależnień.
7. Wzmocnienie regionalnych więzi kulturalno-społecznych mieszkańców województwa mazowieckiego poprzez:
- propagowanie wiedzy o regionie i „małych ojczyznach”,
 - doskonalenie powiązań transportowych w regionie,
 - promocja korzyści ze współpracy społeczności i władz w ramach regionu,
 - ochrona dóbr kultury materialnej,
 - wspieranie twórczości artystycznej,
 - ochrona krajobrazu kulturowego wsi mazowieckiej i małych miast.
8. Zachowanie narastania chaosu w przestrzennym zagospodarowaniu Warszawy i województwa poprzez:
- wspieranie inwestycji ukierunkowanych na poprawę ładu przestrzennego aglomeracji warszawskiej oraz usprawnienie jej powiązań z pozostałymi terenami Mazowsza i sąsiednimi województwami,
 - zwiększenie skuteczności planowania przestrzennego i egzekwowania postanowień planu,
 - uwzględnienie potrzeby racjonalizacji sieci osadniczej w planowaniu inwestycji infrastrukturalnych,
 - kształtowanie ładu przestrzennego ukierunkowanego na ograniczenie pól konfliktów pomiędzy zainwestowaniem technicznym a środowiskiem przyrodniczym,
 - kształtowanie krajobrazu harmonijnie skomponowanego i zachowującego tożsamość kulturową i walory krajobrazowe.

7. Program Współpracy Samorządu Województwa Mazowieckiego z Organizacjami Pozarządowymi na rok 2005.

Celem Programu jest rozwój społeczno – ekonomiczny Województwa Mazowieckiego, zaspakajanie potrzeb i poprawa warunków oraz podnoszenie poziomu życia mieszkańców regionu poprzez podejmowanie i prowadzenie wspólnych działań samorządu Województwa z organizacjami pozarządowymi. Obszary współpracy samorządu Województwa Mazowieckiego z organizacjami pozarządowymi oraz pozostałymi podmiotami prowadzącymi działalność pożytku publicznego obejmują sferę zadań publicznych określonych w art. 4 ust. 1 *ustawy o działalności pożytku publicznego i o wolontariacie*. Jako priorytetowe dla samorządu Województwa Mazowieckiego w roku 2005 zostały określone zadania z następujących obszarów:

I. Promocja zdrowia i polityka społeczna:

1. Aktywizacja środowiska lokalnych na rzecz pomocy i samopomocy społecznej;
2. Działania opiekuńczo-wychowawcze i socjoterapeutyczne dla dzieci i młodzieży z rodzin ubogich zagrożonych problemem alkoholowym;
3. Działania na rzecz poprawy warunków życia ludzi starszych na Mazowszu;
4. Działania na rzecz integracji i aktywizacji społeczności lokalnych w rozwiązywanie lokalnych problemów społecznych;
5. Działania na rzecz zapobiegania i zwalczania marginalizacji grup społecznych oraz rozwiązywania konkretnych problemów społecznych;
6. Działania zmierzające do wyrównania szans osób niepełnosprawnych i przeciwdziałania ich wykluczeniu społecznemu;
7. Działania edukacyjno-profilaktyczne z zakresu uzależnień od alkoholu;
8. Działania w zakresie przeciwdziałania przemocy w rodzinie i agresji rówieśniczej;
9. Programy profilaktyczne dla kandydatów na kierowców z zakresu skutków prowadzenia pojazdów pod wpływem alkoholu i innych środków psychoaktywnych;
10. Programy szkoleniowe o charakterze edukacyjno-profilaktycznym dla przedstawicieli różnych środowisk zawodowych (psychologów, policji, pedagogów szkolnych, lekarzy, sędziów, prokuratorów, pracowników socjalnych) i samorządowych w zakresie działań na rzecz profilaktyki i rozwiązywania problemów alkoholowych oraz przemocy;
11. Działania edukacyjne i profilaktyce adresowane do mieszkańców województwa mazowieckiego;
12. Programy szkoleniowe o charakterze edukacyjno-profilaktycznym dla przedstawicieli różnych środowisk zawodowych (psychologów, policji, pedagogów szkolnych, lekarzy, sędziów, prokuratorów, pracowników socjalnych) i samorządowych w zakresie przeciwdziałania narkomanii;

II. Sport, kultura fizyczna i ratownictwo:

Celem strategicznym współpracy z organizacjami pozarządowymi w zakresie sportu, kultury fizycznej i ratownictwa wodnego jest rozwój społeczno – ekonomiczny Mazowsza, zaspakajanie potrzeb i poprawa warunków oraz podnoszenie poziomu życia mieszkańców regionu, a w szczególności przeciwdziałanie patologiom społecznym, zapewnienie edukacji zdrowotnej przede wszystkim dzieci i młodzieży, wyrównywanie szans życiowych osób niepełnosprawnych, zagospodarowanie czasu wolnego, podniesienie bezpieczeństwa publicznego.

III. Nauka, edukacja, oświata i wychowanie:

1. Przeciwdziałanie dysproporcjom w rozwoju edukacyjnym Mazowsza oraz zwiększenie jego konkurencyjności;
2. Ukształtowanie tożsamości kulturowej regionu;

IV. Kultura, promocja i turystyka:

Celem strategicznym jest pielęgnowanie polskości oraz rozwój i kształtowanie świadomości narodowej, obywatelskiej i kulturowej mieszkańców Mazowsza, a także pielęgnowanie i rozwijanie ich tożsamości lokalnej i historycznej, która jest integralną częścią tożsamości całego narodu.

V. Rolnictwo i modernizacja terenów wiejskich:

1. Promocja rolnictwa i przetwórstwa w Województwie Mazowieckim;

2. Rozwój rolnictwa zrównoważonego w tym rolnictwa ekologicznego i programów rolnośrodowiskowych w Województwie Mazowieckim;
3. Poprawa jakości życia mieszkańców obszarów wiejskich;

VI. Ochrona środowiska;

Celem strategicznym w zakresie ochrony środowiska jest polepszenie stanu środowiska Województwa Mazowieckiego oraz aktywizacja społeczności w szczególności zamieszkującej tereny wiejskie oraz małe miasteczka w realizacji wojewódzkiej polityki ekologicznej, przy współpracy z organizacjami pozarządowymi.

VII. Strategia, rozwój regionalny i fundusze strukturalne:

1. Działania na rzecz integracji europejskiej, rozwijania kontaktów i współpracy, a także przygotowania Województwa Mazowieckiego do absorpcji i wdrażania Funduszy Strukturalnych w tym opracowanie dokumentów programowych dla Województwa Mazowieckiego i związane z tym konsultacje z partnerami społecznymi;
2. Działalność wspomagająca rozwój gospodarczy, w tym rozwój przedsiębiorczości;

VIII. Polityka rynku pracy:

Celem strategicznym jest podniesienie jakości usług w zakresie ograniczania bezrobocia w Województwie Mazowieckim poprzez współdziałanie z organizacjami pozarządowymi i innymi podmiotami oraz finansowanie realizowanych programów.

IX. Integracja europejska oraz rozwijanie kontaktów i współpracy między społecznościami:

1. Informowanie organizacji pozarządowych o spotkaniach, seminariach, konferencjach, prawodawstwie i inicjatywach Unii Europejskiej, ważnych dla organizacji pozarządowych;
2. Pomoc w nawiązywaniu kontaktów przez mazowieckie organizacje pozarządowe z organizacjami pozarządowymi lub instytucjami zrzeszającymi te organizacje działającymi na terenie regionów partnerskich Województwa Mazowieckiego.

W Programie Współpracy Samorządu Województwa Mazowieckiego z Organizacjami Pozarządowymi na rok 2005 zamieszczone są informacje dotyczące realizatorów programów poszczególnych obszarów. Informacje o środkach finansowych na realizację zadań publicznych, o których mowa w Programie określone są w budżecie Województwa Mazowieckiego na rok 2005 opublikowanym w Dzienniku Urzędowym Województwa Mazowieckiego.

8. Strategia Rozwoju Powiatu Białobrzeskiego

Strategia Rozwoju Powiatu Białobrzeskiego formułuje **misję** regionu:

Powiat Białobrzeski to region, w którym przedsiębiorczość rozwija się w sposób przyjazny dla środowiska, walory przyrody wykorzystuje się dla rozwoju rekreacji i agroturystyki, a nowoczesne, specjalistyczne gospodarstwa rolne i przetwórcze z powodzeniem funkcjonują w warunkach rynkowych.

Systematycznie zwiększana jest lokalna oferta edukacyjna i kulturalna, dostępność i poziom usług medycznych spełnia oczekiwania mieszkańców.

W Strategii Rozwoju Powiatu Białobrzeskiego zdefiniowane są następujące **cele strategiczne**:

- 1. Stworzenie warunków i „klimatu” dla rozwoju przedsiębiorczości**
- 2. Zaspokojenie lokalnych potrzeb w obszarze sfery społecznej i infrastruktury technicznej**
- 3. Czyste środowisko naturalne**
- 4. Regionalne centrum rekreacji i wypoczynku**

oraz cele operacyjne dla Powiatu Białobrzeskiego:

- *Rozwój przetwórstwa rolno-spożywczego w oparciu o własne surowce,*
- *Rozwój infrastruktury technicznej i drogowej,*
- *Rozwój bazy turystyczno-rekreacyjnej,*
- *Równomierny rozwój obszaru powiatu,*
- *Pozyskanie inwestorów,*
- *Pozyskanie środków zewnętrznych na rozwój powiatu,*
- *System edukacji dostosowany do potrzeb lokalnego rynku pracy,*
- *Bezpieczny powiat,*
- *Integracja lokalnej społeczności,*
- *Wykorzystanie nowoczesnych technologii w ochronie środowiska,*
- *Ochrona obszarów o znacznych walorach przyrodniczych,*
- *Sprawny system gospodarki odpadami,*
- *Wysoka świadomość ekologiczna mieszkańców,*
- *Poprawa atrakcyjności turystyczno-rekreacyjnej powiatu,*
- *Efektywny system promocji.*

9. Strategia Rozwoju Gminy Stara Błotnica

Misja Gminy Stara Błotnica

Gmina Stara Błotnica jest gminą czystą ekologicznie ukierunkowaną na produkcję żywności metodami przyjaznymi dla środowiska. W gminie rozwija się również mała i średnia przedsiębiorczość zapewniająca miejsca pracy poza rolnictwem. Infrastruktura społeczna i techniczna w pełni zaspokaja potrzeby mieszkańców. Stara Błotnica jest gmina bezpieczną i chętnie wita pielgrzymów odwiedzających Sanktuarium.

Cele strategiczne:

1. Gmina Stara Błotnica – rolnicza i ekologiczna.
2. Poprawa poziomu życia w gminie Stara Błotnica.
3. Wykorzystanie walorów gminy dla rozwoju przedsiębiorczości oraz turystyki.

Cele operacyjne:

- Rozwój ekologicznego rolnictwa i przetwórstwa.
- Rozbudowa systemów infrastruktury technicznej.
- Podniesienie walorów przyrodniczych gminy.
- Gmina posiadająca silne zaplecze infrastruktury społecznej.
- Rozwój gospodarczy gminy.
- Bezpieczna gmina.
- Rozwój turystyki.
- Gmina atrakcyjna dla inwestorów.
- Szeroka promocja gminy.

2. CHARAKTERYSTYKA GMINY STARA BŁOTNICA

Gmina Stara Błotnica położona jest w południowej części województwa mazowieckiego, w powiecie białobrzeskim. Graniczy: od południa z Gminą Stromiec i Miastem i Gminą Białobrzegi, od zachodu z Gminą Radzanów, od północnego zachodu z Gminą Przytyk, od północy z Gminą Zakrzew oraz od wschodu z Gminą Jedlińsk. Powierzchnia ogólna gminy Stara Błotnica wynosi 96 km² i podzielona jest na 23 sołectwa. Gminę zamieszkuje 5247 mieszkańców (stan na 31.12.2004 roku wg Urzędu Gminy Stara Błotnica). Gęstość zaludnienia w gminie na 1 km² wynosi 55 osób, przy średniej gęstości zaludnienia powiatu białobrzeskiego – 53 osoby/km² i województwa mazowieckiego – 144 osoby/km².

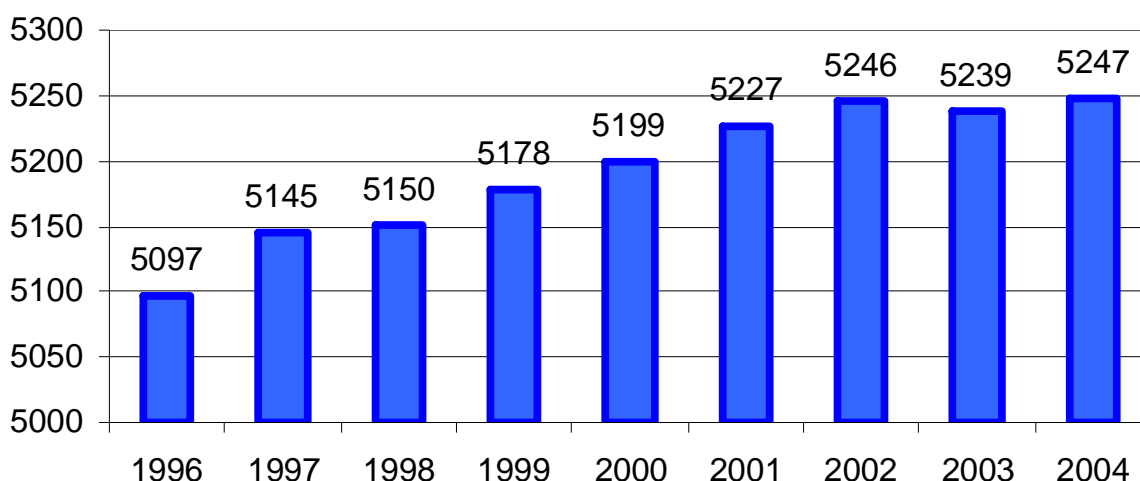
Na terenie gminy funkcjonują: 2 Publiczne Gimnazja: w Starej Błotnicy i w Starym Goździe, 4 Publiczne Szkoły Podstawowe w miejscowościach: Stara Błotnica, Stare Siekluki, Kaszów i Stary Gózd, Gminna Biblioteka Publiczna w Starej Błotnicy z filią w Starym Goździe, Gminny Ośrodek Zdrowia w Starej Błotnicy, apteka, Urząd Gminy, Gminny Ośrodek Pomocy Społecznej, Posterunek Policji, Urząd Pocztowy. Na terenie gminy znajduje się Sanktuarium Maryjne.

Liczba mieszkańców gminy w latach 1996–2004:

Rok	1996	1997	1998	1999	2000	2001	2002	2003	2004
Stara Błotnica	5097	5145	5150	5178	5199	5227	5246	5239	5247

* wg danych Urzędu Gminy Stara Błotnica

Liczba ludności gminy w latach 1996-2004



Gmina jest obszarem zrównoważonego rozwoju demograficznego: dodatni i zwiększający się przyrost naturalny (wskaźnik jeden z wyższych w gminach subregionu radomskiego). Na obszarze gminy ludność rozłożona jest w miarę równomiernie, zaznacza się jednak tendencja wzrostu liczby mieszkańców w miejscowościach będących w zasięgu bezpośredniej obsługi i oddziaływania trasy ekspresowej nr 7 (sołectwa Stary Gózd, Siekluki, Nowy Gózd, Żdzary, Kielbów Stary i Kielbów Nowy).

Dla charakterystyki demograficznej istotne są struktury ludności gminy wg wieku i płci, które prezentuje poniższe zestawienie (rok 2003):

Wiek	Liczba ludności	%	Liczba kobiet	%
od 0-6 lat	512	9,8	251	9,7
od 7-15 lat	827	15,8	394	15,2
od 16-19 lat	316	6,0	170	6,6
od 20-65(M) i 60 (K) lat	2833	54,1	1283	49,5
od 65(m) i 60(K) i powyżej	751	14,3	493	19,0
RAZEM	5239	100	2591	100

* wg danych Urzędu Gminy

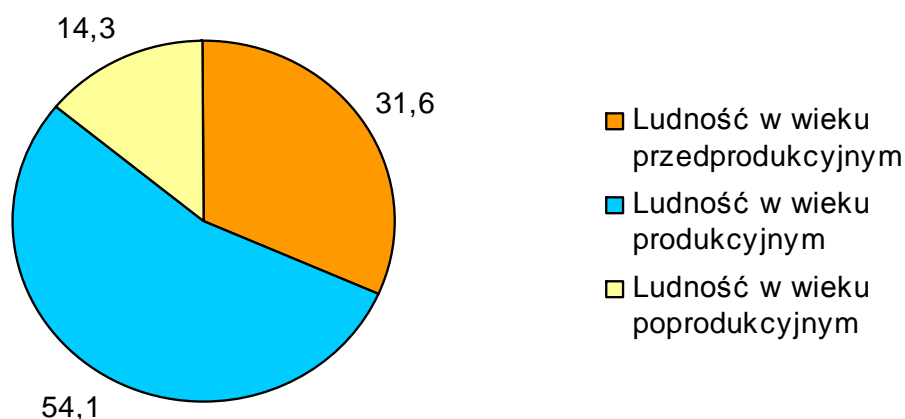
W wieku przedprodukcyjnym (0-19 lat) pozostaje 1655 osób tj. 840 mężczyzn i 815 kobiet. Największy odsetek ludności gminy (54,1%) stanowią mieszkańcy w wieku produkcyjnym (20-60K i 65M lat). W tym wieku pozostaje ogółem 2833 osoby, w tym 1283 kobiety. W wieku poprodukcyjnym (mężczyźni w wieku 65 lat i więcej, kobiety w wieku 60 lat i więcej) pozostaje ogółem 751 osób (14,3%), w tym 258 mężczyzn i 493 kobiety (19% wszystkich kobiet w tym wieku).

Dla porównania struktura ludności wg wieku (w %) dla gminy, powiatu i województwa:

Wyszczególnienie	Ludność w wieku		
	przedprodukcyjnym	produkcyjnym	Poprodukcyjnym
Gmina Stara Błotnica	31,6	54,1	14,3
Powiat białobrzeski	26,3	58,0	15,6
Województwo mazowieckie	20,7	62,7	16,6

* wg danych Rocznika Statystycznego Województwa Mazowieckiego

Struktura ludności gminy wg wieku



MIESZKALNICTWO

Liczba mieszkań i powierzchnia użytkowa mieszkań w gminie Stara Błotnica:

1999		2000		2001		2002	
Liczba mieszkań	Powierzchnia (m ²)	Liczba mieszkań	Powierzchnia (m ²)	Liczba mieszkań	Powierzchnia (m ²)	Liczba mieszkań	Powierzchnia (m ²)
1276	91439	1278	91712	1281	92014	1178*	108472*

wg Rocznika Statystycznego Województwa Mazowieckiego

* wg Spisu Powszechnego Ludności i Mieszkań 2002

Według danych Narodowego Spisu Powszechnego Ludności i Mieszkań wskaźniki dotyczące zasobów mieszkaniowych kształtują się następująco:

Przeciętna	Gmina Stara Błotnica	Powiat Białobrzegi	Subregion Radomski	Województwo Mazowieckie
liczba izb w 1 mieszkaniu	3,85	3,6	3,5	3,8
liczba osób w 1 mieszkaniu	4,44	3,73	3,51	3,26
liczba osób na 1 izbę	1,17	1,03	0,99	0,86
powierzchnia użytkowa mieszkania (m ²)	92,4	78,8	69,9	75,8
powierzchnia użytkowa mieszkania na 1 osobę (m ²)	20,8	21,1	19,8	23,1

* wg Narodowego Spisu Powszechnego Ludności i Mieszkań 2002

WYKSZTAŁCENIE

Ludność w wieku 13 lat i więcej według poziomu wykształcenia i płci na terenie gminy kształtuje się następująco (wg Narodowego Spisu Powszechnego Ludności i Mieszkań 2002):

- ❖ wykształceni ogółem - 4069 osób:
 - mężczyźni ogółem - 2027 osób
 - kobiety ogółem - 2042 osoby
- ❖ wykształcenie wyższe ogółem - 77 osób (1,9% ogółem wykształconych posiada wykształcenie wyższe):
 - mężczyźni ogółem - 33 osoby
 - kobiety ogółem - 44 osoby
- ❖ wykształcenie policealne ogółem - 21 osób (0,5% ogółem wykształconych posiada wykształcenie policealne):
 - mężczyźni ogółem - 3 osoby
 - kobiety ogółem - 18 osób
- ❖ wykształcenie średnie ogółem - 605 osób (14,9% ogółem wykształconych posiada wykształcenie średnie):
 - mężczyźni ogółem - 247 osób
 - kobiety ogółem - 358 osób
- ❖ wykształcenie zasadnicze zawodowe ogółem - 474 osoby (11,6% ogółem wykształconych posiada wykształcenie zasadnicze zawodowe):
 - mężczyźni ogółem - 618 osób
 - kobiety ogółem - 466 osób
- ❖ wykształcenie podstawowe ogółem - 1897 osób:
 - mężczyźni ogółem - 993 osoby
 - kobiety ogółem - 904 osoby
- ❖ wykształcenie podstawowe nieskończone i bez wykształcenia szkolnego ogółem - 376 osób:
 - mężczyźni ogółem - 131 osób
 - kobiety ogółem - 245 osób

Największy procent ogółem wykształconych stanowią mieszkańcy z wykształceniem podstawowym (około 46,6%). Tylko 17,3% ogółem wykształconych mieszkańców gminy Stara Błotnica (w wieku 13 lat i więcej) posiada wykształcenie przynajmniej średnie, a tylko 1,9% ma wykształcenie wyższe. Wyższy poziom wykształcenia reprezentują kobiety – około 20% wykształconych kobiet to kobiety z wykształceniem przynajmniej średnim (dla mężczyzn wskaźnik ten wynosi 14%). W dzisiejszych czasach wysokie umiejętności i kwalifikacje zawodowe, umiejętność przekwalifikowania się oraz elastyczność na rynku pracy jest pomocne w znalezieniu zatrudnienia, wskazane jest więc podwyższanie poziomu wykształcenia społeczności gminy.

OŚWIATA I KULTURA

Na terenie gminy Stara Błotnica funkcjonują następujące placówki oświatowe: 2 Publiczne Gimnazja w Starej Błotnicy i w Starym Goździe, Publiczne Szkoły Podstawowe w: Starej Błotnicy, Starym Goździe, Starych Sieklukach i Kaszowie. Sale gimnastyczne posiada Publiczne Gimnazjum w Starej Błotnicy i Starym Goździe oraz Publiczne Szkoły Podstawowe w Starej Błotnicy i Starych Sieklukach.

Baza lokalowa placówek oświatowych w gminie przedstawia się następująco:

Nazwa placówki	Liczba sal dydaktycznych	Liczba miejsc dydaktycznych	Powierzchnia użytkowa w m ²	Sale gimnastyczne	Powierzchnia dydaktyczna sali gimnastycznej w m ²
PSP w Starej Błotnicy	6	-	240	1	280
PSP w Starych Sieklukach	12	155	457	1	75,24
PSP w Kaszowie	9	125	132	-	-
PSP w Starym Goździe	6	180	390	-	-
Publiczne Gimnazjum w Starej Błotnicy	7	-	250	1 (1 zastępcza)	280 (180)
Publiczne Gimnazjum w Starym Goździe	4	120	260	1	-

* wg danych Urzędu Gminy

Liczbę uczniów w poszczególnych latach szkolnych przedstawia tabela:

Rok szkolny	PSP w Starej Błotnicy	PSP w Starych Sieklukach	PSP w Kaszowie	PSP w Starym Goździe	Gimnazjum w Starej Błotnicy	Gimnazjum w Starym Goździe	RAZEM
1990/91	228	191	164	194	-	-	777
1991/92	232	220	158	202	-	-	812
1992/93	231	215	164	218	-	-	828
1993/94	236	210	158	230	-	-	834
1994/95	238	209	153	247	-	-	847
1995/96	238	202	155	245	-	-	840
1996/97	229	207	142	250	-	-	828
1997/98	218	203	144	255	-	-	820
1998/99	212	207	149	254	-	-	822
1999/00	212	166	147	212	67	38	842
2000/01	204	135	120	164	138	74	835
2001/02	207	156	123	180	195	105	966
2002/03	207	161	118	198	188	102	974
2003/04	194	155	125	186	174	100	934
2004/05	182	112	112	209	188	100	903

Na terenie gminy w latach 1990-2004 można zaobserwować niewielkie wahania liczby uczniów uczęszczających do szkół podstawowych, przy tendencji rosnącej. W roku szkolnym 2004/2005 do szkół podstawowych uczęszczało 615 uczniów, natomiast do gimnazjum 288 uczniów. Znaczące zwiększenie liczby uczniów w latach 2000-2004 wynika z utworzenia gimnazjum (reforma oświaty), a tym samym wydłużenia okresu przebywania młodzieży w szkołach na terenie gminy.

Kwalifikacje kadry pedagogicznej w latach 1990–2004 przedstawia tabela:

Rok szkolny	Liczba nauczycieli			Poziom wykształcenia					
	szkoły	przedszkola	razem	dr	mgr	WZ	SN	SP	SZ
1990/91	49	5	54	-	8	1	33	12	-
1991/92	51	5	56	-	12	2	32	8	1
1992/95	51	5	56	-	13	3	32	8	-
1993/94	54	5	59	-	16	2	33	8	-
1994/95	56	5	61	-	17	4	35	5	-
1995/96	57	5	62	-	20	3	34	5	-
1996/97	60	5	65	-	27	4	24	4	-
1997/98	60	5	65	-	34	11	17	3	-
1998/99	62	5	67	-	42	14	9	2	-
1999/00	78	5	83	-	55	15	8	4	-
2000/01	69	4	73	-	53	9	6	5	-
2001/02	87	5	92	-	72	9	4	3	1
2002/03	84	5	89	-	73	7	4	5	-
2004/05	84	-	84	-	78	4	1	1	-

dr – wyższe doktorat, mgr – wykształcenie wyższe magisterskie, WZ – wyższe zawodowe, SN – Studium Nauczycielskie, SP – średnie pedagogiczne, SZ – średnie zawodowe

Funkcję upowszechniania kultury na terenie gminy prowadzi Gminna Biblioteka Publiczna w Starej Błotnicy wraz z Filią Biblioteczną w Starym Goździe.

Wskaźniki dotyczące działalności biblioteki w przeliczeniu na 100 mieszkańców przedstawia poniższa tabela:

Wyszczególnienie	Księgozbiór	Zakupy nowości	Czytelnicy	Wypożyczenia
GBP Stara Błotnica	275,58	9,79	10,88	140,93
woj. mazowieckie	298,73	7,09	17,01	314,24
woj. mazowieckie (bez Warszawy)	324,61	5,06	15,93	280,54

Stan księgozbioru i czytelnictwa w roku 2003 w bibliotekach gminnych przedstawia poniższe zestawienie:

Wyszczególnienie	Gmina ogółem	Biblioteka Gminna w Starej Błotnicy	Filia Biblioteczna w Starym Goździe
Księgozbiór (stan na 31.12.2002 r)	15 763	8 938	6 825
Przybyło w 2003	591	384	207
Ubyło w 2003	496	364	132
Stan na 31.12.2003	15 858	8 958	6 900
Księgozbiór:			
Literatura dla dorosłych	7 470	4 100	3 370
Literatura dla dzieci	5 582	3 180	2 402
Literatura niebeletrystyczna	2 806	1.678	1 128
Zakup: ilość	537	336	201
wartość	6 859,35 zł	4 796,85 zł	2 062,50 zł
Wypożyczenia ogółem	10 969	4 387	6 582
Udostępnienia	1 323	816	507
Czytelnicy ogółem	651	363	288
W tym: uczniowie	491	269	222

Wskaźniki czytelnictwa za rok 2003 na terenie gminy przedstawia poniższa tabela:

Średnia	Gmina ogółem	Biblioteka Gminna W Starej Błotnicy	Filia Biblioteczna w Starym Goździe
wypożyczeń na 1 czytelnika	16,6	12,1	22,2
odwiedzin 1 czytelnika	7,4	6,6	8,3
% uczytelnienia	12,4	11,6	13,7
dzienna odwiedzin	10,8	10,1	11,5
wskaźnik zakupu na 1 czytelnika	0,8	0,9	0,7

Gminna Biblioteka Publiczna w Starej Błotnicy poza działalnością ściśle bibliotekarską prowadzi również działalność społeczno-kulturalną dla mieszkańców gminy Stara Błotnica. Cyklicznie organizowane są:

- bale dla „Małycholatków” połączone z konkursami rysunkowymi ze znajomości bajek, wierszyków, spotkaniem z Mikołajem itp.,
- Święto Babci i Dziadka – dla seniorów,
- jubileusze 50-lecia pożycia małżeńskiego,
- spotkania opłatkowe dla członków zespołu folklorystycznego, kombatantów II WŚ i ich rodzin, czytelników i innych grup społecznych,
- konkursy recytatorskie dla dzieci i młodzieży,

- Festiwal Pieśni Patriotycznej,
- spotkania z okazji Święta Matki, Dnia Kobiet,
- wycieczki krajoznawcze po Polsce.

Biblioteka organizuje lekcje biblioteczne, spotkania z autorami książek dla dzieci, wystawy nowości książkowych i prac plastycznych. GBP prowadzi zespół folklorystyczny, który bierze udział w dożynkach i innych świętach ludowych.

OCHRONA ZDROWIA

Na terenie gminy, w Starej Błotnicy funkcjonuje Gminny Ośrodek Zdrowia, świadczące usługi medyczne dla mieszkańców. W ośrodku znajdują się poradnie: ogólna, pediatryczna, gabinet zabiegowy, wykonywane są usługi stomatologiczne oraz szczepienia.

Działalność Gminnego Ośrodka Zdrowia w 2003 roku przedstawia tabela:

Lp.	Rodzaj usług medycznych w 2003 r.	GOZ Stara Błotnica
		Ilość
1.	Wizyty domowe – dorośli	256
	Dzieci	219
1.	Szczepienia	5577
3.	Wizyty u noworodków do 1 r. ż.	44
4.	Stomatologia - liczba przyjętych pacjentów	2084
	- w tym wyleczenia	1700
	- w tym usunięcia zębów	250
5.	Porady w poradni K	488
6.	Porady w poradni D	5377
	- w tym patronaże	4
7.	Porady dla dorosłych	8846
	- w tym domowe	256
8.	Porady ogólne razem	14711
9.	Laboratorium ogółem	2871
	- w tym morfologia	669
	- w tym badanie moczu	698
	- w tym badanie poziomu cukru	821
10.	Zabiegi	20385
	- w tym iniekcje	15767
	- inne zabiegi	4618
	RR	14785
	EKG	351

* wg danych Urzędu Gminy Stara Błotnica

BEZPIECZEŃSTWO PUBLICZNE

Na terenie gminy w Starej Błotnicy znajduje się Posterunek Policji. Statystykę najczęściej występujących na terenie gminy Stara Błotnica przestępstw przedstawia zestawienie (informacje na podstawie „Sprawozdania o stanie

bezpieczeństwa i porządku publicznego na terenie Powiatu Białobrzeskiego w roku 2003: Komendy Powiatowej Policji w Białobrzegach):

Lp.	Kategoria przestępstwa	2003
1	Kradzieże	18
2	Kradzieże z włamaniem	13
3	Bójki i pobicia	2
4	Wypadki drogowe	21
5	Nietrzeźwi kierujący	28
6	Inne przestępstwa	44
	Razem	126

Na terenie gminy działa 8 jednostek Ochotniczych Straży Pożarnych w miejscowościach: Stara Błotnica, Stary Kadłub, Stare Żdzary, Kaszów, Pierzchnia, Stare Siekluki, Stary Kadłubek i Stary Kobylnik.

3. DIAGNOZA PROBLEMÓW SPOŁECZNYCH

3.1 Ubóstwo

We współczesnym świecie, gdzie zjawisko ubóstwa jest bardzo powszechne, rośnie potrzeba zapobiegania przyczynom i przeciwdziałania jego skutkom. Ubóstwo nie jest odbierane przez ludzi tylko jako brak pieniędzy. Postrzegane jest przede wszystkim jako szczególna okoliczność, która wyklucza ludzi z życia zbiorowego, pomniejszając możliwości uczestnictwa w podstawowych instytucjach społecznych. Ubóstwo prowadzi do wykluczenia społecznego, czyli „sytuacji uniemożliwiającej lub znacznie utrudniającej jednostce lub grupie zgodnie z prawem pełnienia ról społecznych, korzystania z dóbr publicznych i infrastruktury społecznej, gromadzenia zasobów i zdobywania dochodów w godny sposób”. Ubóstwo kojarzy się ciągle z brakiem pieniędzy, ponieważ pieniądze postrzegane są jako główny środek, który jest w stanie zaspokoić wszystkie ludzkie potrzeby. Pieniądze jednak to jedynie środek wymiany, a wykluczenie społeczne to znaczenie więcej niż ich brak.

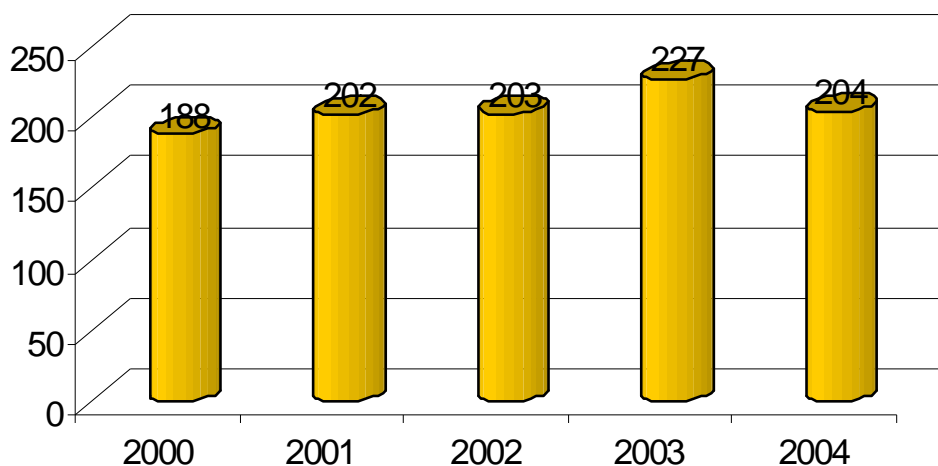
Pomiar ubóstwa jest dokonywany poprzez określenie progów, minimalnego poziomu dochodów zabezpieczającego podstawy egzystencji. Jeżeli w dłuższym okresie czasu jednostka lub grupa społeczna nie osiąga tego progu wówczas zostaje zakwalifikowana jako uboga. W Polsce bardzo istotne jest rozróżnienie ubóstwa jawnego (opartego na statystyce) oraz ubóstwa ukrytego polegającego na nie ujawnianiu nierejestrowanych dochodów np. praca na czarno.

W 2004 roku głównym powodem przyznawania pomocy rodzinom przez Gminny Ośrodek Pomocy Społecznej było ubóstwo. Pomoc dla rodzin dotkniętych tym problemem polega na działaniach doraźnych (świadczenia pieniężne, np. zasiłki celowe) i długofalowych, zmierzających do usunięcia przyczyn ubóstwa.

Liczbę rodzin korzystających z pomocy Gminnego Ośrodka Pomocy Społecznej z terenu gminy z powodu ubóstwa w latach 2000-2004 przedstawiono poniżej:

- rok 2000 – 188 rodziny,
- rok 2001 – 202 rodzin,
- rok 2002 – 203 rodzin,
- rok 2003 – 227 rodzin,
- rok 2004 – 204 rodzin.

Liczba rodzin korzystających z pomocy GOPS z powodu ubóstwa



Gminny Ośrodek Pomocy Społecznej w Starej Błotnicy w miarę możliwości stara się pomagać osobom w załatwianiu trudniejszych spraw w innych instytucjach (w Urzędach, Sądzie, ZUS-ie, KRUS-ie, Powiatowym Urzędem Pracy. Pracą socjalną objęto w:

- 2000 roku - 87 rodzin,
- 2001 roku – 51 rodzin,
- 2002 roku – 71 rodzin,
- 2003 roku – 75 rodzin.

Niedożywienie dzieci

Szczególnym rodzajem świadczeń, należącym do zadań własnych gminy o charakterze obowiązkowym jest dożywianie dzieci. Zadanie to wspiera rządowy program dożywiania uczniów, którego celem jest ograniczenie zjawiska niedożywienia dzieci i młodzieży z rodzin o niskich dochodach lub znajdujących się w trudnej sytuacji, ze szczególnym uwzględnieniem uczniów z terenów objętych wysokim bezrobociem i ze środowisk wiejskich.

Na terenie gminy Stara Błotnica występuje problem związany z niedożywieniem dzieci. Dzieci z rodzin najuboższych mogą korzystać z dożywiania w okresie nauki. Uczniowie pochodzący z najbiedniejszych rodzin otrzymują darmowe gorące posiłki, które kupowane są od prywatnego przedsiębiorcy i przywożone do wszystkich szkół. Rodziny najczęściej same zgłaszają wnioski o dożywianie do GOPS-u. Problem ten monitorują również placówki oświatowe i w ramach współpracy z GOPS zawiadamiają o potrzebie sfinansowania darmowego posiłku. Należałoby również objąć dożywianiem dzieci i młodzież

w okresie wolnym od szkoły. Liczbę uczniów korzystających z posiłku w okresie nauki w szkole w latach 2000-2004 przedstawiono poniżej:

- rok 2000 – 181 uczniów z 97 rodzin,
- rok 2001 – 193 uczniów ze 107 rodzin,
- rok 2002 – 253 uczniów ze 126 rodzin,
- rok 2003 – 283 uczniów ze 140 rodzin,
- rok 2004 – 272 uczniów ze 132 rodzin.

Dla dzieci pochodzących z rodzin najuboższych Gminny Ośrodek Pomocy Społecznej wraz z Gminną Komisją Rozwiązywania Problemów Alkoholowych organizuje pomoc w wyposażeniu dzieci w podręczniki i przybory szkolne.

3.2. Sieroctwo

Sieroctwo wiąże się ze stanem pozbawienia dzieci, trwale lub przejściowo, szans wychowywania we własnej rodzinie, ze względu na brak odpowiednich warunków opiekuńczo-wychowawczych. Rozróżniamy sieroctwo naturalne (śmierć rodziców) i społeczne, gdy rodzice dzieci nie chcą, nie mogą lub nie potrafią wypełniać swoich obowiązków rodzicielskich. Decyzją sądów rodzinnych osobom tym została ograniczona, zawieszona lub odebrana władza rodzicielska. Istnieją tu także przypadki zrzeczenia się praw do dziecka, (tzw. zgoda blankietowa na adopcję). Dzieci zostają powierzone opiece zastępczych środowisk o charakterze rodzinnym lub instytucjonalnym. Z pojęciem sieroctwa społecznego wiąże się także pojęcie sieroctwa duchowego, odnoszące się do osamotnienia dzieci w rodzinie własnej, a więc braku opieki i wsparcia ze strony rodziców biologicznych. Dzieci pozbawione możliwości wychowywania się w rodzinie, w atmosferze miłości i zrozumienia otoczone są specjalną ochroną i opieką ze strony państwa. W ostatnich latach dużo uwagi poświęca się problemowi dziecka osieroconego społecznie i podejmuje się działania na rzecz „uzdrowienia” rodziny w której żyje. Duży nacisk kładzie się na pomocy dziecku, pracy z rodziną nad rozwiązywaniem problemów wychowawczo-opiekuńczych i terapię zaburzonych relacji w rodzinie, jak również na rozwój zastępczych środowisk rodzinnych.

Obecnie na terenie gminy nie istnieje problem sieroctwa; Gminny Ośrodek Pomocy Społecznej w Starej Błotnicy w latach 2000-2004 nie udzielał pomocy z powodu sieroctwa.

3.3. Bezdomność

Bezdomność odnosi się do sytuacji człowieka pozbawionego dachu nad głową albo nie posiadającego własnego mieszkania. Dla społeczeństwa bezdomność jest jednym z najgroźniejszych zjawisk patologii społecznej, to zagrożenie bezpieczeństwa i spokoju.

Osobą bezdomną w polskim porządku prawnym (art. 6 pkt.8 ustawy z dnia 12 marca 2004 roku o pomocy społecznej) jest osoba niezamieszkująca w lokalu mieszkaniowym w rozumieniu przepisów o ochronie lokatorów i mieszkaniowym zasobie gminy i niezameldowana na pobyt stały, w rozumieniu przepisów o ewidencji ludności i dowodach osobistych, także osoba niezamieszkująca w lokalu mieszkalnym i zameldowana na pobyt stały w lokalu, w którym nie ma możliwości zamieszkania.

Bezdomność może być skutkiem dobrowolnego wyboru, desperackich decyzji własnych lub cudzych zachowań dewiacyjnych, zdarzeń losowych, wadliwej polityki społecznej. Wyróżnia się:

- *bezdomność z wyboru* będącą następstwem indywidualnych preferencji co do stylu życia oraz świadomych decyzji, których ubocznym, lecz przewidywalnym skutkiem jest tułactwo,
- *bezdomność z konieczności* dotyczącą człowieka wbrew jego woli, potrzebom i aspiracjom, która jest odczuwana jako stan frustrującej deprivacji i traktowana jest jako wyraz upośledzenia społecznego czy dyskryminacji.

Bezdomność spowodowana może być:

- czynnikami społecznymi – m.in. brakiem miejsc dla rencistów, emerytów i osób starszych w domach pomocy społecznej, zaburzonym procesem usamodzielniania się wychowanków placówek opiekuńczo-wychowawczych,
- czynnikami związanymi z patologiami i chorobami; bezdomności sprzyjają m.in. alkoholizm, narkomania, przestępczość, rozpad rodziny, odrzucenie i brak opieki ze strony najbliższych,
- czynnikami natury psychologicznej – świadomy wybór sposobu życia i odmiennego systemu wartości;
- czynnikami natury prawnej – bezradność osób wobec niepowodzeń związanych z ich życiem.

W myśl ustawy z dnia 12 marca 2004 roku o pomocy społecznej bezdomnemu należy się tymczasowe miejsce noclegowe, odzież i posiłek, a w niektórych przypadkach również zasiłek i inne formy pomocy.

Obecnie na terenie gminy Stara Błotnica problem bezdomności nie istnieje. Jeżeli problem ten pojawi się to będzie trudny do rozwiązania ze względu na brak mieszkań socjalnych na terenie gminy z przeznaczeniem na ten cel.

3.4. Bezrobocie

Bezrobocie oznacza stan bezczynności zawodowej osób zdolnych do pracy i zgłaszających gotowość jej podjęcia, przy czym dochody z pracy dla tych osób są podstawą egzystencji. Za bezrobotną uznaje się osobę, która do dnia 31 maja 2004 r. spełniała kryteria określone w art. 2 ust.1 pkt. 2 ustawy z dnia 14 grudnia 1994 r. o „zatrudnieniu i przeciwdziałaniu bezrobociu” (Dz. U. z 2003 r. Nr 58, poz. 514, z późn. zm.) oraz osobę, która od 1 czerwca 2004 r. spełnia kryteria określone w art. 2 ust.1, pkt. 2 ustawy z dnia 20 kwietnia 2004 r. o „promocji zatrudnienia i instytucjach rynku pracy” (Dz.U. Nr 99, poz. 1001).

Na przestrzeni ostatnich lat bezrobocie w Polsce stało się jednym z głównych problemów społecznych. Na polskim rynku pracy wyraźnie rysują się trzy główne problemy:

- ❖ bezrobocie ludzi młodych i niedopasowanie poziomu i charakteru kwalifikacji do potrzeb rynku pracy,
- ❖ rozszerzanie się bezrobocia długookresowego, czyli coraz większa liczba osób pozostających bez pracy powyżej 12 miesięcy,
- ❖ pogłębiające się zróżnicowanie przestrzenne lokalnych rynków pracy.

Najgroźniejsze konsekwencje w funkcjonowaniu osób bezrobotnych i ich rodzin to przede wszystkim:

- pogorszenie standardu życia, ubóstwo,
- poczucie niepewności,
- izolacja społeczna,
- problemy z zagospodarowaniem wolnego czasu,
- konflikty i napięcia rodzinne,
- dyskomfort psychiczny, poczucie bezsilności i beznadziejności,
- ograniczenie lub zaniechanie uczestnictwa w życiu politycznym, społecznym i kulturalnym.

Bezrobocie jest zjawiskiem, które dotyka szerokie kręgi społeczne. W celu likwidacji skutków tego zjawiska pracownicy socjalni wnioskuje o udzielenie pomocy materialnej. Najważniejszą jednak sprawą w walce z bezrobociem jest likwidacja jego przyczyn. Prowadzona jest ona poprzez pracę socjalną zmierzającą do mobilizacji bezrobotnych w poszukiwaniu zatrudnienia. Ponadto zobowiązuje się podopiecznych do zarejestrowania i systematycznego kontaktu z Powiatowym Urzędem Pracy.

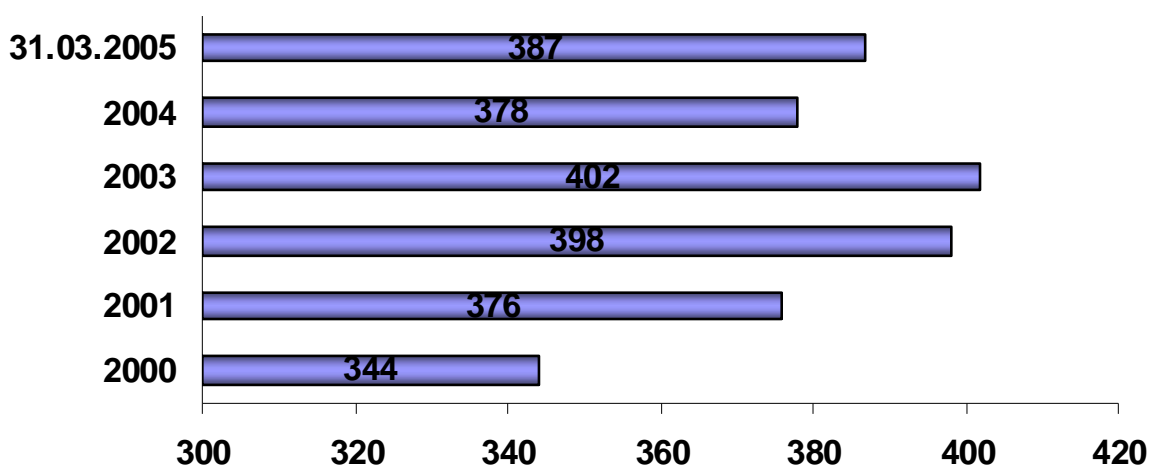
Liczba osób bezrobotnych (wg stanu na koniec marca 2005 roku) na terenie gminy Stara Błotnica wynosi 387 osób, w tym 179 kobiet (bezrobotni zarejestrowani w Powiatowym Urzędzie Pracy w Białobrzegach). Wśród ogółu bezrobotnych prawo do zasiłku posiadało tylko 31 osób, w tym 5 kobiet.

Liczbę bezrobotnych w gminie Stara Błotnica w poszczególnych latach przedstawia poniższe zestawienie:

Lp.	Wyszczególnienie	2000	2001	2002	2003	2004	marzec 2005
1	liczba bezrobotnych ogółem:	344	376	398	402	378	387
	w tym kobiet	170	193	191	188	168	179
2	liczba bezrobotnych z prawem do zasiłku ogółem:	60	64	40	35	36	31
	w tym kobiet	23	22	13	10	6	5

* wg informacji PUP w Białobrzegach

Liczba zarejestrowanych bezrobotnych z terenu gminy Stara Błotnica



Wśród ogółu bezrobotnych (stan na konie marca 2005 roku) największy odsetek stanowią bezrobotni w wieku 18-34 lata – ok. 70% ogółu zarejestrowanych bezrobotnych. W obecnych czasach, przy zwolnieniach grupowych, likwidacji zakładów pracy, zmniejszaniu etatów celem „oszczędności”, braku nowych przedsiębiorstw zmniejszają się szanse otrzymania pracy przez ludzi młodych. Młody człowiek bardzo często jest na utrzymaniu rodziców lub dziadków, bez perspektyw pracy i usamodzielnienia się. Sytuacja taka wpływa nie tylko na złą sytuację materialną tych osób i ich rodzin, ale również ma ujemny wpływ na psychikę młodego człowieka. Drugą grupę stanowią osoby bezrobotne w wieku 35-54 lata (ok. 28%).

Strukturę bezrobocia według wieku na terenie gminy Stara Błotnica w poszczególnych latach przedstawia poniższe zestawienie:

Lp.	Bezrobotni wg wieku	2000	2001	2002	2003	2004	marzec 2005
1	18-24 lata	146	163	173	170	154	153
2	25-34 lata	118	118	114	115	112	118
3	35-44 lata	62	72	76	70	65	64
4	45-54 lata	14	19	29	38	36	43
5	55-59 lat	2	2	4	7	8	6
6	60 lat i więcej	2	2	2	2	3	3

* wg informacji PUP w Białobrzegach

Wykształcenie bardziej niż płeć i wiek różnicuje sytuację bezrobotnego na rynku pracy. Większość bezrobotnych, tj. 73,6% to bezrobotni z wykształceniem zasadniczym i podstawowym. Drugą grupę stanowią osoby z wykształceniem policealnym i średnim zawodowym 20,7%. Stosunkowo w mniejszym stopniu bezrobocie dotyka osób z wyższym wykształceniem – w marcu 2005 roku w Powiatowym Urzędzie Pracy w Białobrzegach zarejestrowanych było z terenu gminy Stara Błotnica 8 bezrobotnych z wykształceniem wyższym

Liczba bezrobotnych na terenie gminy Stara Błotnica według wykształcenia w poszczególnych latach przedstawia się następująco:

Lp.	Bezrobotni wg wykształcenia	2000	2001	2002	2003	2004	marzec 2005
1	Wyższe	2	1	3	7	9	8
2	policealne i średnie zawodowe	49	68	73	61	75	80
3	ogólnokształcące	9	7	6	10	12	14
4	Zasadnicze	168	178	179	196	159	157
5	podstawowe	116	122	137	128	123	128

* wg informacji PUP w Białobrzegach

Struktura bezrobotnych na terenie gmin powiatu białobrzeskiego przedstawia się następująco (wg stanu na 31.03 2005 rok):

Lp.	Gmina	Liczba bezrobotnych		Bezrobotni z prawem do zasiłku	
		ogółem	kobiety	ogółem	kobiety
1	Białobrzegi	1278	641	153	68
2	Wyśmierzyce	259	108	17	6
3	Stromiec	500	213	52	16
4	Stara Błotnica	387	179	31	5
5	Radzanów	246	96	25	3
6	Promna	373	175	47	20
	OGÓŁEM	3043	1412	325	118

*wg danych PUP w Białobrzegach

Powiatowy Urząd Pracy w Białobrzegach w ramach pomocy osobom bezrobotnym oferuje: szkolenia, prace interwencyjne, prace publiczne, staże, umowy absolwenckie, pożyczki i dotacje na rozpoczęcie działalności gospodarczej. W 2004 roku z instrumentów rynku pracy skorzystało 27 osób zarejestrowanych jako bezrobotne z terenu gminy Stara Błotnica.

Do aktywnych form przeciwdziałania bezrobociu organizowanych i prowadzonych przez biura pracy zaliczamy:

- inicjowanie i finansowanie szkoleń dla bezrobotnych, których celem jest zdobycie nowych kwalifikacji, jak również podwyższenie lub zmianę kwalifikacji już posiadających,
- zatrudnianie osób bezrobotnych w ramach prac interwencyjnych przez konkretnego pracodawcę,
- zatrudnianie osób bezrobotnych w ramach robót publicznych organizowanych przez samorząd lokalny,
- kierowanie bezrobotnych absolwentów na staże,
- inicjowanie i prowadzenie tzw. programów specjalnych, mających na celu aktywizację zawodową bezrobotnych znajdujących się w szczególnie niekorzystnej sytuacji na lokalnym rynku pracy,
- udzielanie pożyczek na podejmowanie przez osoby bezrobotne działalności gospodarczej lub rolniczej na własny rachunek.

Liczbę osób korzystających z instrumentów rynku pracy z terenu gminy Stara Błotnica w latach 2000-31.03.2005 przedstawia poniższe zestawienie:

Lp.	Instrumenty rynku pracy	2000	2001	2002	2003	2004	marzec 2005
1	Szkolenia	-	-	5	3	8	1
2	Prace interwencyjne	5	1	-	13	5	1
3	Roboty publiczne	-	-	-	-	2	-
4	Staż	3	-	1	16	8	3
5	Umowy absolwenckie	4	-	3	1	4	-
6	Pożyczki	-	-	-	-	-	-
7	Dotacje na rozpoczęcie działalności gospodarczej	-	-	-	-	-	-

* wg informacji PUP w Białobrzegach

Liczba osób korzystających z instrumentów rynku pracy w latach 2000-2004 na terenie działania Powiatowego Urzędu Pracy w Białobrzegach:

Lp.	Rodzaj instrumenty rynku pracy	2000	2001	2002	2003	2004
1	Szkolenia	84	15	60	105	93
2	Prace interwencyjne	145	5	44	150	114
3	Roboty publiczne	30	26	12	72	44
4	Staż	38	-	59	167	96
5	Umowy absolwenckie	33	-	28	33	9
6	Pożyczki	3	-	-	7	4
7	Dotacje na rozpoczęcie działalności gospodarczej	-	-	-	-	2

* wg informacji PUP w Białobrzegach

Podstawową instytucją udzielającą pomocy osobom bezrobotnym jest Powiatowy Urząd Pracy. Gdy osoba bezrobotna nie ma prawa do pobierania zasiłku z PUP może korzystać z pomocy społecznej. Z doświadczeń pracowników Gminnego Ośrodka Pomocy Społecznej wynika, że bezpośrednim i najbardziej widocznym skutkiem bezrobocia jest obniżenie standardu materialnego rodziny, co wręcz wymusza konieczność korzystania z pomocy społecznej. Mniej widoczne, lecz nie mniej zagrażające spójności rodziny są skutki psychologiczne bezrobocia. Bezrobocie powoduje bowiem zmianę sytuacji społecznej i emocjonalnej całej rodziny, zarówno dorosłych jak i dzieci. Częstym zjawiskiem jest izolacja społeczna – ograniczone zostają kontakty interpersonalne wszystkich członków rodziny bezrobotnego zarówno ze znajomymi jak i z dalszą rodziną. Bezrobocie wpływa także niekorzystnie na układ stosunków wewnątrzrodzinnych. Bezrobotny mężczyzna doświadcza

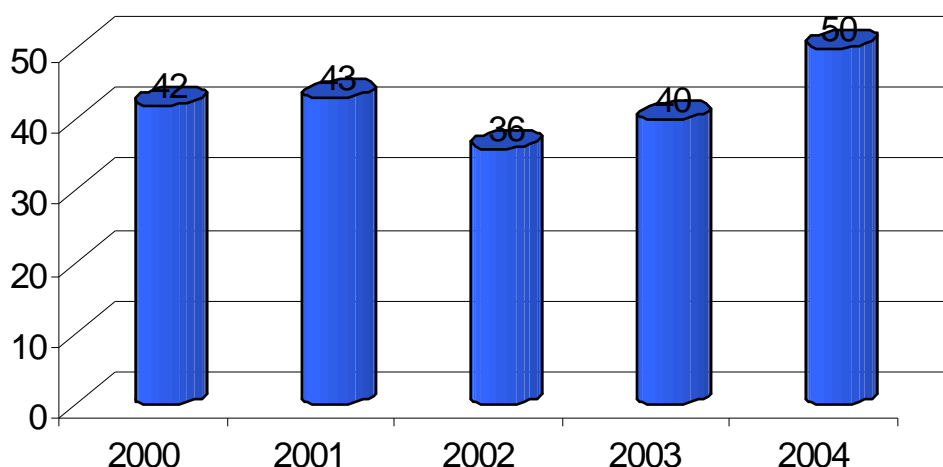
obniżenia swojej pozycji w rodzinie, utraty autorytetu i silnej frustracji, które często powodują sięganie po alkohol. Złe warunki materialne są jednym z głównych czynników wywołujących stany depresyjne, związane z poczuciem braku stabilności i bezpieczeństwa socjalnego. Niskiej kondycji psychosomatycznej towarzyszy w szczególności wzrost zapadalności na niektóre choroby zakaźne, choroby społeczne - nerwice, choroby serca, choroby psychiczne oraz znaczny wzrost zachorowalności na czynną gruźlicę płuc, tradycyjnie już uznaną za chorobę będącą wynikiem biedy i niedożywienia. Bezrobocie burzy klimat życia rodzinnego. Wpływa destrukcyjnie na pełnienie przez rodzinę jej podstawowych funkcji, na realizację określonych zamierzeń, zadań i planów życiowych. Najbardziej bolesnym aspektem bezrobocia jest zagrożenie bezpiecznej egzystencji własnej rodziny. Brak pracy ma negatywny wpływ na ekonomiczną funkcję rodziny. Powoduje jej szybką degradację, potęguje biedę i rozszerza sferę ubóstwa. Trudna sytuacja finansowa gospodarstw domowych dotkniętych bezrobociem wymusza także ograniczanie wydatków związanych ze zdrowiem (leki, sprzęt rehabilitacyjny) i kształceniem dzieci. Bezrobocie naraża rodzinę na szereg niedogodności, sublimację wielu ważnych potrzeb, niewłaściwe kształtowanie osobowości jej członków. Praca zawodowa wyznacza bowiem postawy i zachowanie dzieci, system stosowanych przez nie ocen, kontakty ze środowiskiem rówieśniczym, uznawane przez nie wartości czy preferowane cele. Dążenia dzieci i młodzieży są silnie związane z pozycją zawodową rodziców, a otaczająca rzeczywistość postrzegana jest przez pryzmat ich pracy zawodowej. Zmiany w statusie zawodowym choćby jednego z rodziców nie pozostają więc bez wpływu na dokonywaną przez młodych ludzi ocenę rzeczywistości oraz ich własnej pozycji. Odczuwanie przez dzieci własnej sytuacji jako gorszej często prowadzi do stopniowej izolacji środowiskowej, co jest dotkliwym ograniczeniem naturalnych potrzeb związanych z rozwojem intelektualnym i społecznym. Zawęża się krąg wspólnych zainteresowań rówieśniczych, dzieci przestają być zapraszane do wspólnej nauki i zabawy. Zdarza się także, że jednocześnie z odrzuceniem przez rówieśników, z powodu trudnej sytuacji materialnej rodziny, dzieci popadają w sytuacje konfliktowe w szkole z wychowawcami i nauczycielami. Odbija się to wszystko bardzo silnie na postawach dzieci i młodzieży, na ich zachowaniu oraz wartościowaniu zjawisk i osób.

W 2004 roku z pomocy GOPS z powodu bezrobocia skorzystało 50 rodzin; bezrobocie jest drugim co do wielkości powodem występowania o pomoc i przyznawania pomocy przez Ośrodek Pomocy Społecznej w Starej Błotnicy. Z danych statystycznych wynika, że w latach 2000-2004 rosła liczba rodzin korzystających z pomocy finansowej GOPS z powodu bezrobocia. W kolejnych latach z pomocy społecznej skorzystało:

- 42 rodziny w 2000 roku,
- 43 rodzin w 2001 roku,

- 36 rodzin w 2002 roku,
- 40 rodzin w 2003 roku,
- 50 rodzin w 2004 roku.

Liczba rodzin korzystających z pomocy GOPS z powodu bezrobocia



3.5. Niepełnosprawność

Niepełnosprawność jest stanem będącym efektem dysfunkcji natury fizycznej lub psychicznej, ubytku anatomicznego wynikłym z urazów, schorzeń lub zaburzeń rozwojowych i powodującym znaczące ograniczenie możliwości wykonywania podstawowych czynności życiowych, takich jak samoobsługa, przemieszczanie się, czynności manualne, orientacja w otoczeniu, zdolność komunikowania się z innymi ludźmi oraz czynności związane z uczeniem się, wykonywaniem pracy, życiem rodzinnym czy prowadzeniem gospodarstwa domowego. Za osobę niepełnosprawną uważa się „osobę, której stan fizyczny lub psychiczny trwale lub okresowo utrudnia, ogranicza albo uniemożliwia wypełnianie zadań życiowych i ról społecznych zgodnie z normami społecznymi i prawnymi”.

Choroba i niepełnosprawność to czynniki, które prowadzą do pogorszenia kondycji finansowej każdej rodziny bez względu na jej przynależność społeczno-zawodową i miejsce zamieszkania. Sytuacja taka to z jednej strony efekt wydatków na leczenie, rehabilitację i różnego typu świadczenia będące udziałem rodzin, w których żyją osoby z ograniczoną przez chorobę sprawnością; z drugiej strony przyczyną jest ograniczenie dochodów - utrata pracy i renta inwalidzka osoby niepełnosprawnej oraz ograniczenie aktywności zawodowej i możliwości zarobkowych innych członków rodziny

zobowiązanych do świadczeń opiekuńczych. Na tę typową sytuację mogą nałożyć się jeszcze dodatkowe uwarunkowania, które czynią życie tych rodzin szczególnie trudnym. Uwarunkowania te to:

- wcześniejsza trudna sytuacja bytowa, na przykład brak podstawowego standardu wyposażenia gospodarstwa domowego (brak podstawowych mebli, pralki, lodówki);
- wysoki poziom wydatków, gdy więcej niż jedna osoba wymaga działań leczniczo-rehabilitacyjnych;
- niezaradność życiowa członków rodziny, nieumiejętność gospodarowania ograniczonymi środkami finansowymi.

Dotknięcie jednego z członków rodziny niesprawnością stanowi dla rodziny sytuację kryzysową. Wymaga to odpowiedniego systemu interwencji kryzysowej stwarzającej dla osoby niepełnosprawnej i jej rodziny możliwość skorzystania z efektywnego systemu wsparcia, stanowiącego warunek prewencji podstawowej. Z drugiej strony brak konstruktywnego rozwiązania sytuacji kryzysowej w przeszłości domaga się wypracowania warunków sprzyjających aktywizacji zarówno samej osoby niepełnosprawnej jak i jej rodziny.

Niepełnosprawność uderza najbardziej w finansową i emocjonalną stronę rodziny. Rodzina w takiej sytuacji wymaga zwłaszcza nieinstytucjonalnych form pomocy, maksymalnie zindywidualizowanych i dostosowanych do jej potrzeb. Wzmocnienia wymaga sama rodzina, bo ona zapewnia najwszechstronniej i w sposób ciągły możliwości poznawania uczucia miłości, potrzeb wolności, religijności. To rodzina, niezależnie od charakteru dokonujących się zmian w życiu społecznym, z natury broni godności oraz podmiotowości prawnej swych członków. W zetknięciu z niepełnosprawnością jednego ze swych członków, w rodzinie musi dokonać się ogromny proces, którego zasadniczymi elementami są osobista przemiana oraz właściwa reakcja grupy podstawowej. Szczególnie trudna sytuacja narasta w rodzinie wychowującej nieletnie dziecko. Często rodzice po uzyskaniu informacji, że ich dziecko jest niepełnosprawne, przeżywają bardzo silnie negatywne emocje. W rezultacie ulegają zakłóceniu (czasami bardzo poważnemu) relacje między członkami rodziny, szczególnie zaś między małżonkami oraz między rodzicami a niepełnosprawnym dzieckiem.

Problemem osób niepełnosprawnych są trudności w uczestniczeniu w życiu społecznym, zawodowym, kulturalnym a przede wszystkim edukacyjnym – dostępnym dla każdego mieszkańca. Osoby niepełnosprawne są zdecydowanie gorzej wykształcone, co wynika z barier architektonicznych w szkołach, barier w komunikowaniu się z resztą środowiska, problemów związanych z dojazdem do miejsca kształcenia, wyposażeniem w sprzęt rehabilitacyjny oraz pomoce dydaktyczne, a przede wszystkim z barier psychologicznych. Osoby niepełnosprawne odczuwają brak zainteresowania nimi w społeczeństwie. Najczęściej z wyjątkiem najbliższej rodziny, kontaktują się z nimi pracownicy służby zdrowia, pracownicy ośrodków pomocy społecznej i dalsza rodzina.

Większość osób niepełnosprawnych spędza czas wolny biernie, rzadko korzysta z życia kulturalnego i sportowego.

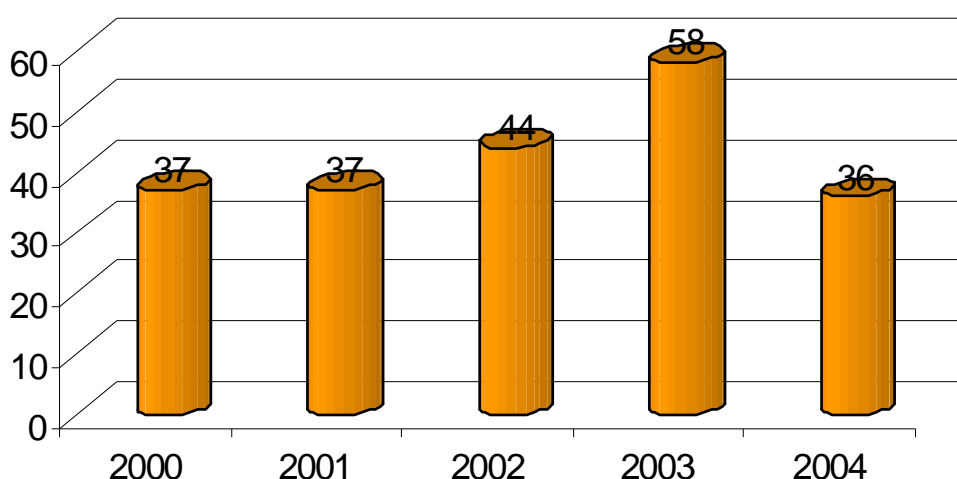
Podstawowymi problemami osób niepełnosprawnych na terenie gminy Stara Błotnica są: bariery architektoniczne, niedostateczne zaopatrzenie chorych w sprzęt ortopedyczny i rehabilitacyjny, mało rozpowszechniona i niedoceniana potrzeba stosowania odpowiednich do rodzaju niepełnosprawności, udogodnień technicznych w domu chorego oraz brak odpowiedniej opieki pielęgnacyjnej.

Gminę Stara Błotnica zamieszkuje 4 osoby niepełnosprawne poruszające się na wózkach inwalidzkich, w tym jedno dziecko w wieku szkolnym. Pomoc osobom niepełnosprawnym udziela Powiatowe Centrum Pomocy Rodzinie w Białobrzegach. Na terenie gminy budynki użyteczności publicznej nie posiadają ułatwień architektonicznych dla osób niepełnosprawnych.

Liczba rodzin korzystających z pomocy Gminnego Ośrodka Pomocy Społecznej w latach 2000-2004 z powodu niepełnosprawności:

- 2000 rok – 37 rodzin,
- 2001 rok – 37 rodzin,
- 2002 rok – 44 rodziny,
- 2003 rok – 58 rodzin,
- 2004 rok – 36 rodzin.

Liczba rodzin korzystających z pomocy GOPS z powodu niepełnosprawności



Gminny Ośrodek Pomocy Społecznej w Starej Błotnicy zorganizował w terminie 19-22 lipca 2004 roku wycieczkę dla 43 uczestników, którymi były osoby niepełnosprawne zamieszkałe na terenie Powiatu Białobrzegskiego i ich

opiekunowie (łącznie 49 osób). Aby obniżyć koszty związane z odpłatnością osób niepełnosprawnych GOPS zwrócił się z wnioskiem do Powiatowego Centrum Pomocy Rodzinie w Białobrzegach o dofinansowanie tego przedsięwzięcia ze środków Państwowego Funduszu Rehabilitacyjnego Osób Niepełnosprawnych, który udzielił pomocy. Dofinansowanie ograniczyło znacznie koszty i stworzyło warunki uczestniczenia w wycieczce osobom, które ze względów materialnych nie mogłyby wziąć w niej udziału. Dzięki wycieczce zostały stworzone osobom niepełnosprawnym warunki właściwej rehabilitacji społecznej oraz integracji z otoczeniem.

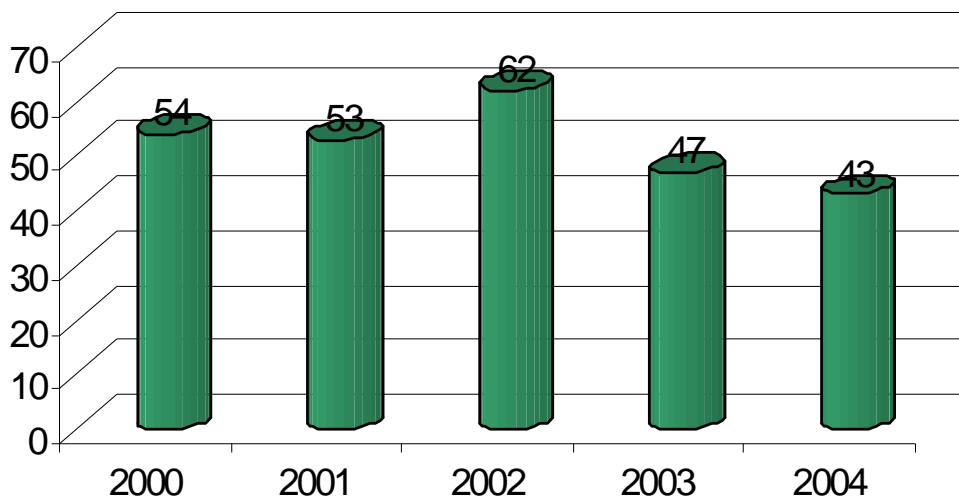
3.6. Długotrwała lub ciężka choroba

Osoby ciężko i przewlekle chore, podobnie jak osoby niepełnosprawne borykają się z problemami i trudnościami codziennego życia. Osoby takie w mniejszym stopniu narażone są na wykluczenie społeczne, chociaż bardzo często nie są w stanie aktywnie uczestniczyć w normalnym życiu. Ciężka, długotrwała choroba wiąże się z ponoszeniem wysokich kosztów leczenia. Długotrwała choroba często jest powodem, iż osoba taka jest bezrobotną – ze względu na stan zdrowia nie mogą ubiegać się i podjąć pracy (ludzie w wieku produkcyjnym) lub przebywają na rencie czy emeryturze (osoby starsze). Sytuacja taka wiąże się z trudnościami finansowymi i materialnymi tych osób.

Na terenie gminy Stara Błotnica z powodu długotrwałej choroby z pomocy Gminnego Ośrodka Pomocy Społecznej w 2004 roku skorzystały 43 rodziny. Liczba rodzin korzystająca z pomocy Ośrodka w latach 2000-2004 z powodu długotrwałej choroby:

- 2000 rok – 54 rodziny,
- 2001 rok – 53 rodziny,
- 2002 rok – 62 rodziny,
- 2003 rok – 47 rodzin,
- 2004 rok – 43 rodzin.

Liczba rodzin korzystających z pomocy GOPS z powodu długotrwałej choroby



3.7. Przemoc w rodzinie

„Przemoc w rodzinie to zamierzone, wykorzystujące przewagę sił działanie przeciwko członkowi rodziny, naruszające prawa i dobra osobiste, powodujące cierpienie i szkody” (art. 207 paragraf 1 Kodeksu Karnego). Przemoc w rodzinie jest przestępstwem.

Rodzina jako podstawowa grupa społeczna spełnia istotne funkcje w społeczeństwie, zaspakajając jednocześnie potrzeby psychiczne, emocjonalne i społeczne swoich członków. Prawidłowemu funkcjonowaniu rodziny zagraża zerwanie więzi rodzinnych, bezrobocie będące przyczyną ubóstwa, występowanie uzależnień od alkoholu. Skutkiem uzależnienia od alkoholu lub innych środków psychoaktywnych jest przemoc w rodzinie. Przemoc wewnątrzrodzinna może przybierać formę:

- przemocy fizycznej, której przejawami są: popychanie, policzkowanie, uderzanie pięścią, przedmiotami, rzucanie przedmiotami w ofiarę, kopanie, duszenie, ciągnięcie za włosy, drapanie, plucie, wykręcanie rąk, użycie broni lub noża, krępowanie i uwięzienie oraz świadome stwarzanie niebezpiecznych sytuacji, będących zagrożeniem fizycznym,
- przemocy psychicznej - groźby, fizyczna i społeczna izolacja, zastraszanie, poniżanie, oskarżanie, ciągłe krytykowanie, ignorowanie, ośmieszanie, narzucanie własnych sądów, ograniczenie snu, pożywienia i zaspakajania podstawowych potrzeb,
- przemocy seksualnej, której przejawami jest zmuszanie pod presją fizyczną lub psychiczną do aktów seksualnych wbrew woli lub wówczas,

gdy członek rodziny nie jest w stanie świadomie i odpowiedzialnie wyrazić zgodę,

- zaniechania członka rodziny - przede wszystkim pomijanie, niezaspokajanie podstawowych potrzeb egzystencjalnych członków rodziny, którzy nie są w stanie sami zadbać o siebie oraz świadome nieudzielanie pomocy w sytuacjach trudnych, w potrzebie,
- pozbawienia życia – zabójstwa w rodzinie.

Najczęściej ofiarami przemocy w rodzinie są dzieci, kobiety, osoby trwale lub okresowo niedołężne (z powodu starości lub choroby), rzadziej mężczyźni. Przemoc w rodzinie jest problemem ukrytym, wstydlivym, i zatajanym. Bardzo trudno jest określić zakres występowania skali zjawiska przemocy w rodzinie na terenie gminy, gdyż jest ono powiązane z innymi patologiami (alkoholizmem, ubóstwem, bezrobociem). Barię do postawienia pełnej diagnozy sytuacji jest niska świadomość społeczna przejawów przemocy oraz niechęć środowiska do wtrącania się w sprawy rodzinne innych. Zjawisko złego traktowania członków rodziny jest problemem złożonym, którego występowanie warunkowane jest różnorodnymi czynnikami kulturalnymi, społecznymi, ekonomicznymi, psychologicznymi i sytuacyjnymi.

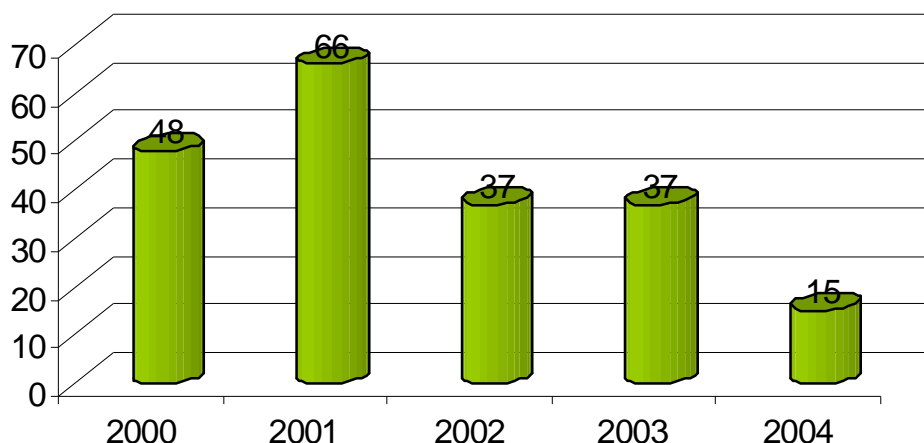
3.8. Ochrona macierzyństwa lub wielodzietności

Jednym z najbardziej niepokojących zjawisk demograficznych obserwowanych na terenie całego kraju jest ujemny przyrost naturalny. Dlatego też ochrona macierzyństwa oraz pomoc dla rodzin wielodzietnych jest jednym z ważniejszych zadań państwa. Urlopy macierzyńskie, wychowawcze, zasiłki rodzinne oraz inne świadczenia (pomoc na zakup wyprawki, dofinansowanie dojazdów do szkoły) mogą okazać się znaczącą pomocą dla rodziny.

Liczba rodzin korzystających z pomocy Gminnego Ośrodka Pomocy Społecznej w latach 2000-2004 z powodu potrzeby ochrony macierzyństwa:

- 2000 rok – 48 rodzin,
- 2001 rok – 66 rodzin,
- 2002 rok – 37 rodzin,
- 2003 rok – 37 rodzin,
- 2004 rok – 15 rodzin.

Liczba rodzin korzystających z pomocy GOPS z powodu potrzeby ochrony macierzyństwa



3.9. Bezradność w sprawach opiekuńczo – wychowawczych i prowadzenia gospodarstwa domowego, zwłaszcza w rodzinach niepełnych lub wielodzietnych

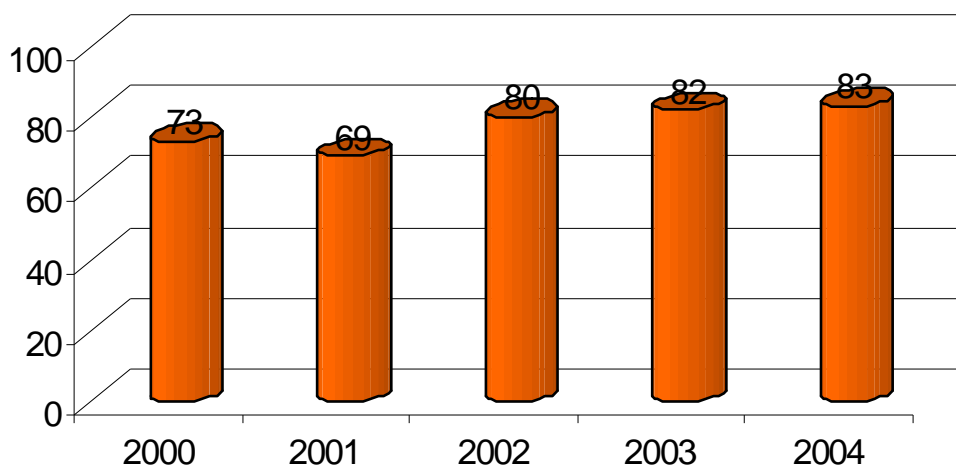
Środowisko rodzinne jest pierwszym środowiskiem wychowawczym w życiu dziecka. Tu nawiązuje ono pierwsze kontakty z innymi ludźmi i zdobywa pierwsze doświadczenia z dziedziny współżycia społecznego. Na środowisko rodzinne składa się: struktura rodziny, atmosfera wychowawcza w domu, warunki materialne i zdrowotne, stopień wykształcenia rodziców i ogólna struktura środowiska. Często przyczyną złego funkcjonowania rodziny jest bezradność wynikająca z zaburzenia równowagi systemu rodzinnego przejawiającego się trudnościami we własnym wypełnianiu ról społecznych przez poszczególnych członków rodziny. Najczęściej niezaradność rodziny w opiece i wychowaniu własnych dzieci łączy się z innymi dysfunkcjami takimi jak: uzależnienie od środków psychoaktywnych (w tym alkoholu), przemoc domowa, zaburzenia równowagi systemu rodzinnego w sytuacjach kryzysowych, problemy w pełnieniu ról rodzicielskich, małżeńskich, zawodowych wyrażające się m. in. w postaci niedojrzałości emocjonalnej, problemach we współżyciu z ludźmi, trudnościach adaptacyjnych, niezaradności w prowadzeniu gospodarstwa domowego, problemy wychowawcze w środowisku rodzinnym, szkolnym ujawniające się w postaci zachowań buntowniczych, agresywnych, konfliktowych, łamania przez dzieci i młodzież panujących obyczajów, norm, wartości. Wszelka pomoc w takim przypadku powinna zmierzać do udzielania rodzinie wsparcia w odbudowie prawidłowych relacji i umacniania własnych postaw rodzicielskich. Warunkiem powodzenia

jest możliwie jak najwcześniejsze udzielenie pomocy oraz stosowanie działań profilaktyczno-ochronnych. W rodzinach zaburzonych rodzicom brakuje umiejętności tworzenia właściwego klimatu życia rodzinnego, rozładowywania napięć powstałych poza domem, właściwych wzorców komunikacji i dawania rodzinie poczucia bezpieczeństwa, obdarzania dzieci uwagą. Rodziny te często żyją w takich społecznościach, które nie chcą ingerować w życie innych lub nie potrafią pomóc, gdyż same nie posiadają właściwych wzorców.

Na terenie gminy Stara Błotnica z powodu wielodzietności z pomocy Gminnego Ośrodka Pomocy Społecznej w 2004 roku skorzystały 83 rodziny. Liczba rodzin korzystająca z pomocy Ośrodka w latach 2000-2004 z powodu wielodzietności:

- 2000 rok – 73 rodziny,
- 2001 rok – 69 rodzin,
- 2002 rok – 80 rodzin,
- 2003 rok – 82 rodziny,
- 2004 rok – 83 rodziny.

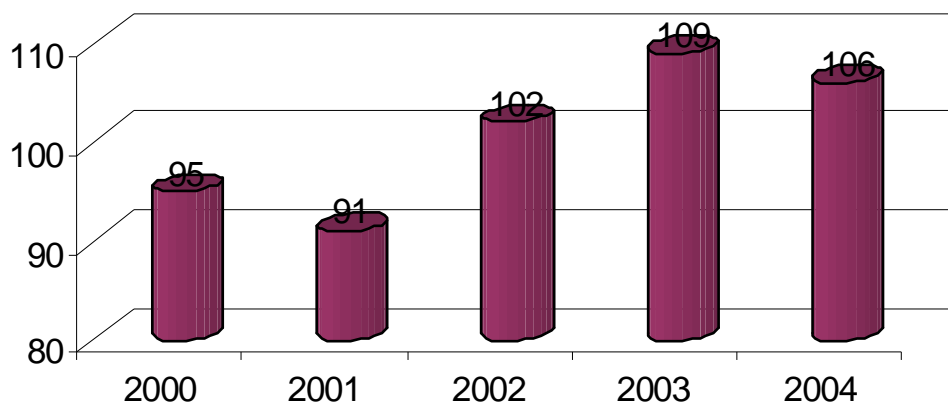
Liczba rodzin korzystających z pomocy GOPS z powodu wielodzietności



Z pomocy Gminnego Ośrodka Pomocy Społecznej w Starej Błotnicy z powodu bezradności w sprawach opiekuńczo-wychowawczych skorzystały w:

- 2000 roku 95 rodzin,
- 2001 roku 91 rodzin,
- 2002 roku 102 rodziny,
- 2003 roku 109 rodzin,
- 2004 roku 106 rodzin.

Liczba rodzin korzystających z pomocy GOPS z powodu bezradności w sprawach opiekuńczo-wychowawczych



3.10. Brak umiejętności w przystosowaniu do życia młodzieży opuszczającej placówki opiekuńczo-wychowawcze

Od kilkunastu lat w Polsce narasta problem przestępczości, szczególnie przestępczości wśród nieletnich. W polskim systemie prawnym *nieletnimi przestępcami są osoby, które przejawiają objawy demoralizacji i które nie ukończyły 18 lat oraz sprawcy czynów karalnych (przestępstwa i wykroczenia) w wieku 13-16 lat.* Zjawisko przestępczości wśród nieletnich jest poważnym problemem społecznym. W ostatnich latach szczególnie podkreśla się specyfikę zmiany struktury i dynamikę tej patologii wśród młodzieży. Przybiera ona coraz bardziej skomplikowane oraz groźniejsze formy. Co jakiś czas wstrząsają nami zachowania młodych ludzi, przepełnione agresją, bestialstwem i sadyzmem. Czyny bez motywu, wymierzone w słabsze fizycznie lub psychicznie osoby, budzące strach oraz pytania – dlaczego, skąd tyle agresji.

Przestępczość nieletnich charakteryzuje się tym, że: sprawcami są głównie chłopcy (ponad 90%), większość stanowią starsi uczniowie szkół gimnazjalnych i zawodowych, dominują kradzieże (około 80%), przestępcy działają w zorganizowanych grupach i to z dorosłymi (ten rodzaj przestępczości grupowej wzrósł ostatnio trzykrotnie), przestępstwa popełniane są w związku ze spożywaniem alkoholu, który piją coraz młodzi nieletni, zwiększa się udział dziewcząt, które popełniają przestępstwa z użyciem przemocy, nieletni coraz częściej popełniają przestępstwa o znacznym ciężarze, tj. bójki, gwałty, rozboje,

także zabójstwa, większe są szkody i groźniejszy sposób działania (brutalność, agresja, sadyzm).

Choć u większości nieletnich zachowania przestępcze przemijają i dorosłymi przestępcami stają się tylko niektórzy z nich, to jednak obserwowany wzrost przestępczości i jej przemiany, a także narastające zachowania dewiacyjne zagrażają nie tylko rozwojowi dzieci i młodzieży, ale także i bezpieczeństwu społecznemu. Młodzi ludzie po opuszczeniu ośrodków potrzebują pomocy w formie dalszej resocjalizacji oraz w przystosowaniu do życia w społeczeństwie. Wskazane są także działania pomagające młodemu człowiekowi żyć w społeczeństwie zgodnie z przyjętymi normami, aby nie popełniały kolejnych wykroczeń.

3.11. Trudności w integracji osób, które otrzymały status uchodźcy

Zgodnie z ustawą o pomocy społecznej – rozdział 5 pomoc osobom, które otrzymały status uchodźcy na terenie naszego kraju udziela starosta na podstawie wniosku złożonego przez uchodźcę. Pomoc taka realizowana jest w ramach indywidualnego programu integracji, uzgodnionego między powiatowym centrum pomocy rodzinie a uchodźcą, w którym w zależności od indywidualnej sytuacji życiowej uchodźcy i jego rodziny, określona jest wysokość, zakres i forma pomocy. Środki na realizację indywidualnego programu integracji przekazuje wojewoda.

Na terenie gminy Stara Błotnica nie zamieszkują osoby posiadające status uchodźcy.

3.12. Trudności w przystosowaniu do życia po opuszczeniu zakładu karnego

W grupie osób posiadających problemy społeczne, znajdują się również osoby mające trudności w przystosowaniu do życia po opuszczeniu zakładu karnego. Dlatego grupę świadczeniobiorców pomocy społecznej stanowią też osoby opuszczające zakład karny, które mają ograniczone możliwości dalszej resocjalizacji. Działania podejmowane przez GOPS w Starej Błotnicy ograniczają się do zasiłków celowych w naturze przeznaczonych na zabezpieczenie najbardziej podstawowych potrzeb życiowych. Z pomocy tej skorzystały w:

- 2001 roku – 3 osoby,
- 2002 roku - 1 osoba,
- 2003 roku – 1 osoba,
- 2004 roku – 1 osoba.

3.13. Alkoholizm i narkomania

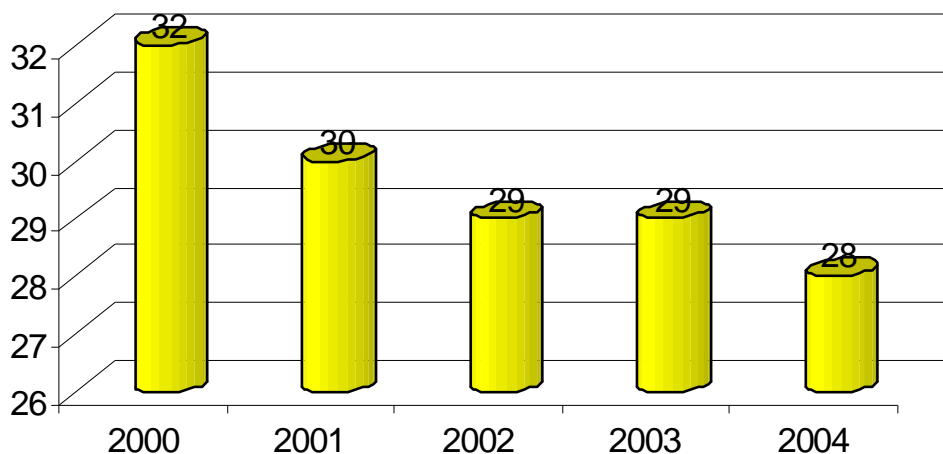
Alkoholizm

Uzależnienie od alkoholu jest chorobą chroniczną i postępującą, która zaczyna się i rozwija bez świadomości osoby zainteresowanej, polega na niekontrolowanym picciu napojów alkoholowych i może doprowadzić do przedwczesnej śmierci. Nadużywanie alkoholu bardzo często wynika z nieumiejętności radzenia sobie z problemami jakie niesie życie i w ostateczności prowadzi do fizycznego i psychicznego wyniszczenia jednostki. Alkoholik jest osobą niedojrzałą emocjonalnie, skłoną do wahań i wybuchowych reakcji radości lub rozpacz, które mogą prowadzić do gwałtownych, nieprzemyślanych zachowań. Cechuje go także mała odporność na frustracje, kryje w sobie lęk przed wyjściem na jaw jego uzależnienia. Jego kontakty z innymi ludźmi zazwyczaj dość płytkie i luźne, nasycone są wysokim poziomem niepokoju. Nadmierne spożywanie alkoholu znajduje swoje odbicie nie tylko w życiu jednostki ale także w życiu społeczeństwa. Problemy, których przyczyną jest alkohol mogą pojawić się w różnych dziedzinach. Można mówić o następstwach rodzinnych, problemach w pracy, łamaniu porządku publicznego. Bardzo ważnym skutkiem nadużywania alkoholu jest pogarszanie się sytuacji ekonomicznej i społecznej rodziny. Nie bez znaczenia jest wpływ alkoholizmu rodzica na rozwój dzieci, które żyją w atmosferze ciągłego niepokoju, lęku i napięcia. Uczą się destruktywnych dla siebie i otoczenia zachowań. Nierzadko członkowie rodziny alkoholika popadają we współuzależnienie. Zjawisko nadużywania alkoholu jest problemem złożonym i trudnym do przezwyciężenia.

Z problemem nadużywania alkoholu pracownicy socjalni spotykają się od wielu lat, niepokojący jest jednak fakt wzrastania liczby osób uzależnionych od alkoholu i obniżania wieku pierwszego z nim kontaktu. Z pomocy finansowej GOPS w Starej Błotnicy z powodu alkoholizmu korzystało w:

- 2000 roku – 32 rodziny,
- 2001 roku – 30 rodzin,
- 2002 roku – 29 rodzin,
- 2003 roku – 29 rodzin,
- 2004 roku – 28 rodzin.

Liczba rodzin korzystających z pomocy GOPS z powodu alkoholizmu



Działalność Gminnej Komisji Rozwiązywania Problemów Alkoholowych w Starej Błotnicy

Szczególne znaczenie w udzielaniu pomocy osobom uzależnionym i współuzależnionym a także w prowadzeniu działań profilaktycznych i szkoleniowych ma Gminna Komisja Rozwiązywania Problemów Alkoholowych.

W ramach swoich działań Gminna Komisja Rozwiązywania Problemów Alkoholowych podejmowała działania motywujące do podjęcia leczenia przez osoby uzależnione oraz pokrywała koszty związane z zakupem leków i leczeniem osób. Współpracowano w tym zakresie z Poradnią Zdrowia Psychicznego w Białobrzegach oraz Samodzielnym Zakładem Opieki Zdrowotnej w Starej Błotnicy. Komisja współpracuje z miejscowym Posterunkiem Policji oraz Gminnym Ośrodkiem Pomocy Społecznej w zakresie przeprowadzania wywiadów środowiskowych w rodzinach dotkniętych problemem alkoholu przez któregoś z jej członków oraz udziela pomocy w przewycięzaniu trudnych sytuacji życiowych, których nie były w stanie pokonać wykorzystując własne możliwości. Komisja przeprowadzała rozmowy z osobami nadużywającymi alkoholu i motywowała je do leczenia. Zadaniem Komisji jest również opiniowanie wniosków o wydanie zezwoleń na sprzedaż napojów alkoholowych, co do zgodności lokalizacji punktu sprzedaży z uchwałami Rady Gminy.

Działania Gminnej Komisji Rozwiązywania Problemów Alkoholowych skierowane są głównie na profilaktykę wśród dzieci i młodzieży. Na terenie gminy działają 4 świetlice socjoterapeutyczne: w Publicznej Szkole Podstawowej i Publicznym Gimnazjum w Starej Błotnicy, w Publicznej Szkole Podstawowej i Publicznym Gimnazjum w Starym Goździe, w Publicznej Szkole

Podstawowej w Kaszowie i Publicznej Szkole Podstawowej w Sieklukach. W ramach zajęć w tych świetlicach realizowano szkolne programy profilaktyczne, m.in.: „Tak trzymać”, „Spójrz inaczej”, „Siedem kroków”. Ze świetlic socjoterapeutycznych korzystają uczniowie z rodzin dotkniętych problemem alkoholowym, jak również w ramach potrzeb wszyscy uczniowie uczęszczający do szkół. Uczniowie z dużym zaangażowaniem biorą udział w konkursach organizowanych na terenie gminy, a także m.in. w Ogólnopolskiej Kampanii „Zachowaj trzeźwy umysł”. W ramach konkursów przyznawane są nagrody fundowane ze środków przeznaczonych na realizację Gminnego Programu Profilaktyki i Rozwiązywania Problemów Alkoholowych. Działania profilaktyczne realizowane były również poprzez finansowanie różnego rodzaju spektakli teatralnych dla dzieci i młodzieży wskazujących jak ustrzec się i jak walczyć z nałogami, takimi jak: papierosy, alkohol, narkotyki. Komisja zakupiła materiały informacyjno-edukacyjne, które zostały rozprowadzone poprzez szkoły, Gminny Ośrodek Pomocy Społecznej oraz biblioteki. Zostały zakupione podręczniki dla uczniów szkół podstawowych i gimnazjów wskazanych przez Gminny Ośrodek Pomocy Społecznej, dofinansowano dożywianie dzieci w szkołach oraz (w 2004 roku) wypoczynek zimowy dzieci i młodzieży (z dofinansowania ferii skorzystało 13 dzieci). W 2004 roku Komisja współpracowała z Towarzystwem Przyjaciół Dzieci w Białobrzegach przy zorganizowaniu zabawy choinkowej dla dzieci z rodzin dotkniętych problemem alkoholowym – paczki otrzymało i w zabawie uczestniczyło 20 dzieci z terenu gminy. Komisja swoim działaniem obejmuje również dzieci młodsze, nie uczęszczające jeszcze do szkoły. W ramach akcji „Mikołajki” paczki otrzymały dzieci pochodzące z rodzin ubogich i zagrożonych patologiami społecznymi.

Działania Posterunku Policji w Starej Błotnicy

W okresie od 1 stycznia 2004 roku do 31 grudnia 2004 roku:

- przeprowadzono 20 procedur w ramach Niebieskiej Karty (Przemoc w Rodzinie),
- przeprowadzono 5 dochodzeń w sprawie fizycznego i psychicznego znęcania się nad rodziną,
- zatrzymano 10 nietrzeźwych kierowców zamieszkałych na terenie gminy,

W okresie od 1 stycznia 2005 roku do 25 czerwca 2005 roku:

- przeprowadzono 13 procedur w ramach Niebieskiej Karty (Przemoc w Rodzinie),
- wszczęto 8 dochodzeń w sprawie fizycznego i psychicznego znęcania się nad rodziną,
- zatrzymano 19 nietrzeźwych kierowców zamieszkałych na terenie gminy.

Narkomania

Narkomania jako zjawisko społeczne stała się problemem XX wieku, a przyczyniło się do tego rozpowszechnienie wielu środków narkotyzujących. Narkomania występująca współcześnie zarówno w krajach wysokiego rozwoju cywilizacyjnego, jak również w krajach rozwijających się i zacofanych, zajmuje jedno z pierwszych miejsc wśród ogółu zjawisk patologii społecznej. W ostatnich dziesięcioleciach można zauważyć ogólny wzrost liczby osób uzależnionych, obniżanie się wieku osób używających środki odurzające w tym różnego rodzaju środki chemiczne, np. kleje, rozpuszczalniki organiczne, wzrost dostępności narkotyków i ułatwień w łączności i komunikacji w skali światowej. Narkomania to nałóg stałego używania narkotyków, z czasem całkowite uzależnienie się od nich. Nałóg ten prowadzi do zaburzeń osobowości, zaniku uczuć wyższych i zmian w narządach – zwłaszcza w układzie nerwowym. Substancje narkotyczne mają co najmniej trzy wspólne właściwości: wywołują uczucie błogostanu, powodują fizyczne i psychiczne uzależnienie się człowieka od środków narkotycznych (czego następstwem jest zjawisko głodu narkotycznego), zażywanie ich prowadzi do postępującej w dość szybkim tempie fizycznej, psychicznej i społecznej degradacji narkomana. Przyczyny występowania narkomanii, szczególnie wśród dzieci i młodzieży są bardzo złożone i często powinny być rozpatrywane indywidualnie, jednakże najczęstsze z nich to: ukształtowanie się w toku wychowania pewnych szczególnych cech osobowości, określanych jako skłonność do nałogów (szczególnie wśród dzieci i młodzieży nadwrażliwej), wpływ grupy rówieśniczej, trudne sytuacje życiowe, tzw. moda młodzieżowa na narkomański styl życia, ciekawość, poszukiwanie ucieczki od problemów życia codziennego, bezradność życiowa.

Na terenie gminy Stara Błotnica nie stwierdzono przypadków używania narkotyków przez dzieci i młodzież szkolną, co nie oznacza iż nie występuje zagrożenie. Ogólnie wiadomo iż istnieje łatwa dostępność do narkotyków, zdobycie narkotyków nie stanowi dużego problemu. Dlatego też bardzo ważną rolę odgrywa i odgrywać będzie profilaktyka czyli edukacja, która uświadamia zagrożenie, a przede wszystkim kształtuje właściwe postawy młodych ludzi.

3.14. Zdarzenia losowe i sytuacje kryzysowe

Gminny Ośrodek Pomocy Społecznej udziela również pomocy rodzinom w przypadku wystąpienia zdarzeń losowych i sytuacji kryzysowych, są to przede wszystkim przypadki związane ze zniszczeniami spowodowanymi podtopieniami, pożarem czy kradzieżą mienia. Ośrodek oferuje najczęściej pomoc w formie pieniężnej, choć jest również oferowana pomoc rzeczowa. Z pomocy Gminnego Ośrodka Pomocy Społecznej z powodu zdarzenia losowego i sytuacji kryzysowej skorzystały w:

- 2000 roku – 3 rodziny,
- 2001 roku – 2 rodziny,

- 2002 roku – 5 rodzin,
- 2003 roku – 2 rodziny,
- 2004 roku 4 rodziny.

3.15. Klęski żywiołowe lub ekologiczne

Ustawa z dnia 18 kwietnia 2002 roku o stanie klęski żywiołowej (Dz. U. Nr 62, poz. 558) określa tryb wprowadzenia i zniesienia stanu klęski żywiołowej, a także zasady działania organów władzy publicznej oraz zakres ograniczeń wolności i praw człowieka i obywatela w czasie stanu klęski żywiołowej. Ustawa definiuje pojęcia klęski żywiołowej, katastrofy naturalnej i awarii technicznej. Przez pojęcie *klęski żywiołowej* rozumiemy katastrofę naturalną lub awarię techniczną, których skutki zagrażają życiu lub zdrowiu dużej liczby osób, mieniu w wielkich rozmiarach albo środowisku na znacznych obszarach, a pomoc i ochrona mogą być skutecznie podjęte tylko przy zastosowaniu nadzwyczajnych środków, we współdziałaniu różnych organów i instytucji oraz specjalistycznych służb i formacji działających pod jednolitym kierownictwem. *Katastrofa naturalna* rozumiana jest jako zdarzenie związane z działaniem sił natury, w szczególności wyładowania atmosferyczne, wstrząsy sejsmiczne, silne wiatry, intensywne opady atmosferyczne, długotrwałe występowanie ekstremalnych temperatur, osuwiska ziemi, pożary, susze, powódzie, zjawiska lodowe na rzekach i morzu oraz jeziorach i zbiornikach wodnych, masowe występowanie szkodników, chorób roślin lub zwierząt albo chorób zakaźnych ludzi albo też działanie innego żywiołu. Przez *awarię techniczną* rozumie się gwałtowne, nieprzewidziane uszkodzenie lub zniszczenie obiektu budowlanego, urządzenia technicznego lub systemu urządzeń technicznych powodujące przerwę w ich używaniu lub utratę ich właściwości.

Skutkiem wystąpienia klęski żywiołowej są ogromne zniszczenia materialne, często rodziny pozostają bez dachu nad głową, jak również wpływają na psychikę ludzi. Ośrodki Pomocy Społecznej we współpracy z władzami gminy udzielają pomocy rodzinom poszkodowanym w formie pieniężnej, materialnej, tymczasowego schronienia, jak również specjalistycznego poradnictwa psychologicznego.

3.16. Problem młodzieży

Przy analizowaniu problemów młodzieży należy zwrócić szczególną uwagę na brak możliwości rozwoju zainteresowań, co często uwarunkowane jest brakiem środków finansowych rodziny. Brak odpowiedniej ilości miejsc spędzania wolnego czasu i ograniczona dostępność do kultury i sportu jest jednym z najważniejszych problemów młodych ludzi zamieszkujących gminę. Młodzież biedniejszych rodzin ma również gorszy dostęp do placówek oświatowych

(zwłaszcza szkolnictwa kierunkowego, wyższego) oraz pomocy naukowych. Często boryka się również z brakiem środków na kształcenie lub dokończanie.

3.17. Problem ludzi starszych

Przy powszechnym zjawisku występowania procesu starzenia się społeczeństwa, problem opieki nad osobami starszymi staje się coraz poważniejszy. Osobom starszym należy zagwarantować dostępność do usług bytowych, urzędowych, mieszkaniowych oraz intelektualnych i zdrowotnych. Osoby starsze potrzebują pomocy w prowadzeniu gospodarstwa domowego, w kontaktach z otoczeniem i w życiu codziennym. Działania te ułatwią im życie, co pozostawia ich jak najdłużej w środowisku zamieszkania. Problem ludzi starszych jest trudny do rozwiązania zwłaszcza na terenach wiejskich, gdzie często brakuje specjalistycznego zaplecza zdrowotnego, domów opieki, ale także klubów, czy świetlic gdzie starsi ludzie mogliby się spotykać. Problemem jest również brak opieki w formie pielęgniarek środowiskowych, które mogłyby pomagać starszym osobom w rozwiązywaniu problemów życia codziennego.

4. DZIAŁALNOŚĆ GMINNEGO OŚRODKA POMOCY SPOŁECZNEJ W STAREJ BŁOTNICY

Przedmiotem działania Gminnego Ośrodka Pomocy Społecznej jest umożliwianie osobom i rodzinom przezwyciężania trudnych sytuacji życiowych, których nie są w stanie pokonać wykorzystując własne uprawnienia, zasoby i możliwości oraz zapobieganie powstawaniu tych sytuacji. Podstawę udzielenia wsparcia i stosowanych form pomocy przez GOPS stanowi właściwa diagnoza środowiska, w tym trudności natury fizycznej, psychicznej i społecznej, problemów socjalno-bytowych osób zgłaszających się do ośrodka.

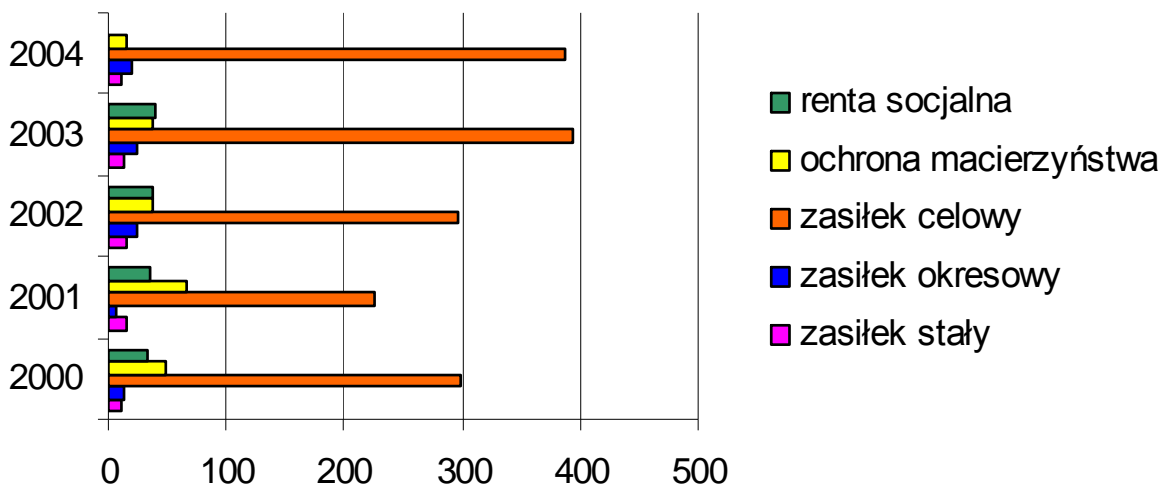
Gminny Ośrodek Pomocy Społecznej w Starej Błotnicy realizuje na terenie gminy zadania zlecone i własne z zakresu pomocy społecznej. Wśród zadań zleconych realizowanych przez GOPS w okresie od 1 stycznia do 30 kwietnia, były następujące zasiłki: zasiłki stałe wyrównawcze, zasiłki stałe, macierzyńskie zasiłki okresowe. Od 1 maja 2004 roku zaczęła obowiązywać nowa ustawa o pomocy społecznej w wyniku której zasiłki stałe wyrównawcze przekształciły się w zasiłki stałe; zasiłki z tytułu ochrony macierzyństwa przyznawane były tylko do 30 kwietnia 2004 roku – w nowej ustawie nie ma już takiej formy pomocy. Oprócz zadań zleconych Ośrodek Pomocy Społecznej realizuje zadania własne gminy. Pierwszoplanowym zadaniem w tym zakresie jest dożywanie dzieci. W ramach zadań własnych udzielana jest pomoc w formie zasiłków celowych, w formie pieniężnej lub w naturze oraz zasiłków okresowych. Od 1 maja 2004 roku Gminny Ośrodek Pomocy Społecznej zajmuje się wypłatą świadczeń rodzinnych. Są to zasiłki rodzinne wraz z dodatkami i świadczenia opiekuńcze, w skład których wchodzi zasiłki pielęgnacyjne i świadczenia pielęgnacyjne.

Podstawowe dane dotyczące działalności Gminnego Ośrodka Pomocy Społecznej w Starej Błotnicy w latach 1998-2004 przedstawia poniższe zestawienie:

Rodzaj świadczenia										
Rok	Zasiłek stały		Zasiłek okresowy		Zasiłek celowy		Ochrona macierzyństwa		Renta Socjalna	
	liczba osób, którym wydano decyzję	liczba osób w rodzinie	liczba osób, którym wydano decyzję	liczba osób w rodzinie	liczba osób, którym wydano decyzję	liczba osób w rodzinie	liczba osób, którym wydano decyzję	liczba osób w rodzinie	liczba osób, którym wydano decyzję	liczba osób w rodzinie
1998	10	53	63	263	235	658	42	201	26	91
1999	11	65	16	89	254	762	45	215	32	125
2000	11	65	14	79	299	1208	48	223	34	133
2001	15	91	7	41	226	719	66	309	35	132
2002	16	97	24	139	296	881	37	204	38	127
2003	13	71	24	145	394	927	37	184	40	132
2004	11	60	19	101	387	1032	15	83	-	-

* wg danych GOPS w Starej Błotnicy

Liczba osób objętych świadczeniami opieki społecznej w latach 2000-2004

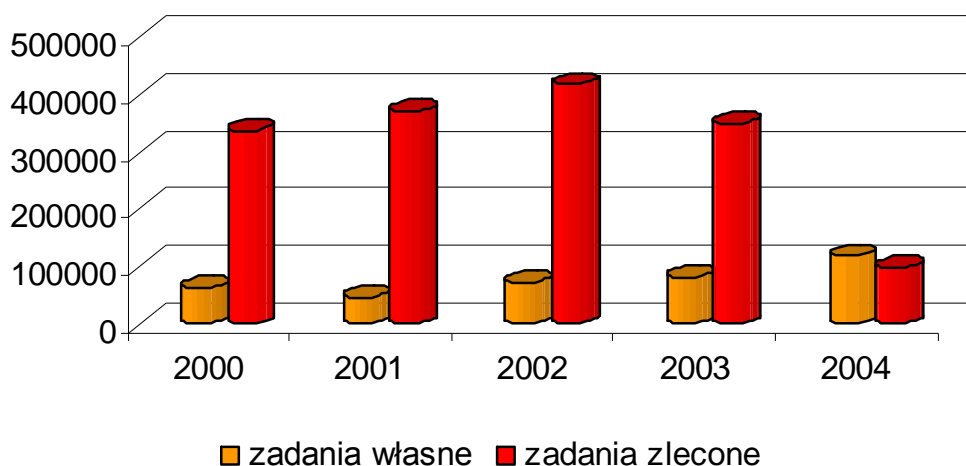


Środki finansowe na opiekę społeczną wg źródeł pochodzenia przedstawia poniższa tabela:

Rok	Zadania własne (kwota)	Zadania zlecone (kwota)
1996	29986	149000
1997	38257	213711
1998	45340	245080
1999	54210	290077
2000	62040	337373
2001	45869	371218
2002	72490	418140
2003	81219	351185
2004	117470	95590

* wg danych GOPS w Starej Błotnicy

Środki na opiekę społeczną wg źródeł pochodzenia (w zł)



Powody przyznawania pomocy przez GOPS w latach 2000-2004 przedstawia poniższa tabela:

Lp.	Powody trudnej sytuacji życiowej	Liczba rodzin korzystających z pomocy					
		Rok	2000	2001	2002	2003	2004
1	<i>Ubóstwo</i>		188	202	203	227	204
2	<i>Sieroctwo</i>		-	-	-	-	-
3	<i>Bezdomność</i>		-	-	-	-	-
4	<i>Potrzeba ochrony macierzyństwa</i>		48	66	37	37	15
5	<i>Bezrobocie</i>		42	43	36	40	50
6	<i>Nieppełnosprawność</i>		37	37	44	58	36
7	<i>Długotrwała lub ciężka choroba</i>		54	53	62	47	43
8	<i>Bezradność sprawach opiekuńczo-wychowawczych i prowadzenia gospodarstwa domowego:</i>		95	91	102	109	106
	<i>w tym:</i>						
	<i>rodziny niepełne</i>		22	23	22	27	23
	<i>rodziny wielodzietne</i>		73	69	80	82	83
9	<i>Przemoc w rodzinie</i>		-	-	-	-	-
10	<i>Alkoholizm</i>		32	30	29	29	28
11	<i>Trudności w przystosowaniu do życia rozwolnieniu z zakładu karnego</i>		-	3	1	1	1
12	<i>Zdarzenia losowe i sytuacja kryzysowa</i>		3	2	5	2	4
13	<i>Kłęska żywiołowa lub ekologiczna</i>		-	-	-	-	-

* wg danych GOPS w Starej Błotnicy

5. PODSUMOWANIE SYTUACJI SPOŁECZNEJ W GMINIE

Problemy społeczne, z którymi dziś mamy do czynienia, są wspólne dla obszaru całego kraju, jedynie ich skala jest różna i zależna od zjawisk występujących na danym terenie. Na podstawie przeprowadzonej analizy sytuacji w Gminie Stara Błotnica wynika, że jedną z głównych przyczyn korzystania z pomocy społecznej jest ubóstwo wynikające z bezrobocia. Brak miejsc pracy na terenie gminy, ale także w pobliskich Białobrzegach i Radomiu, jest wynikiem złej sytuacji gospodarczej w kraju. Dochody mieszkańców gminy nie mogą zostać w sposób znaczący podniesione przez rolnictwo, ponieważ także i ten sektor boryka się z problemami (brak rynków zbytu, niskie dotacje z budżetu państwa). Czynniki te negatywnie wpływają na aktywność społeczną, powodują wzrost patologii, frustracji. Niekorzystna sytuacja w gminie zachęca również młodzież do migracji z rodzinnych miejscowości.

Z roku na rok rośnie liczba rodzin, które potrzebują pomocy z różnych przyczyn. Najczęściej pracownicy GOPS w Starej Błotnicy mają do czynienia z: ubóstwem, bezradnością w sprawach opiekuńczo-wychowawczych, problemami rodzin wielodzietnych i niepełnych, długotrwałą lub ciężką chorobą, bezrobociem, problemem alkoholizmu. Za przykład wzrostu zapotrzebowania na opiekę ze strony gminy może służyć zagadnienie dożywiania dzieci w szkołach – w chwili obecnej z tej pomocy korzysta 132 rodzin, co jednak nie rozwiązuje problemu. Dlatego też pomoc społeczna w gminie Stara Błotnica powinna być jednym z głównych priorytetów polityki samorządowej. Wciąż jednak przydzielane środki finansowe na udzielane pomocy są niewspółmierne do rosnących potrzeb. Istotną kwestią jest również niewystarczająca liczba pracowników pomocy społecznej, opiekunów i wolontariuszy.

Szansą dla gminy jest udoskonalenie systemu pomocy społecznej oraz zmniejszenie ilości osób zmuszonych do korzystania z niej – aktywizacja społeczeństwa. Twórcze rozwiązywanie problemów i dążenie do sukcesu przez pracowników GOPS powinno stać się jednym z priorytetów działania Ośrodka Pomocy Społecznej. Udzielane wsparcie na rzecz rodzin i osób tego wymagających powinno umożliwić im samodzielną egzystencję, dać szansę zaspokojenia podstawowych potrzeb, zapewnić skuteczną realizację ról społecznych oraz stworzyć możliwości rozwoju. Zadaniem głównym jest wyprowadzenie rodziny czy osoby z tzw. grupy ryzyka, zawsze wtedy, kiedy tylko jest to możliwe, aby świadczeniobiorcy nie byli narażeni na długą marginalizację materialno-społeczną. Ważnym elementem świadczenia profesjonalnej pomocy społecznej jest również stałe dokształcanie pracowników socjalnych.

Wszelkie działania, zarówno organizacyjne jak i inwestycyjne, podejmowane przez Gminę powinny wpłynąć na poprawę standardu życia mieszkańców.

CZĘŚĆ II

1. KONSULTACJE SPOŁECZNE

1.1. ANALIZA SWOT

Analiza SWOT jest narzędziem pomocniczym pozwalającym ocenić otoczenie planowanego przedsięwzięcia, a także aspektów warunkujących jego powodzenie. Jest jedną z metod, którą posługujemy się przy planowaniu strategicznym celem określenia mocnych i słabych stron (czynników wewnętrznych) oraz szans i zagrożeń (czynników zewnętrznych) w zakresie polityki społecznej gminy.

Ocena potencjału w aspekcie słabych i mocnych stron pozwala na określenie siły i słabości gminy w zakresie analizowanych sfer społecznych. Silny potencjał to baza umożliwiająca budowanie strategii, słabości to problemy i ograniczenia do pokonania. Zagrożenia to ostrzeżenie przed niepożądanym rozwojem warunków zewnętrznych, szanse to wsparcie i inspiracje dla lokalnej polityki społecznej.

MOCNE STRONY:

1	Korzystne położenie geograficzne i administracyjne gminy (bliskość trasy E-7, bliskość Warszawy i Radomia)
2	Tradycje rolnicze i dobrze rozwinięta produkcja rolna w południowo-zachodniej części gminy
3	Dobra sieć szkół podstawowych i gimnazjalnych
4	Sanktuarium Maryjne w Starej Błotnicy
5	Potencjał ludzki
6	Współpraca GOPS z placówkami oświatowymi
7	Znajomość środowiska przez pracowników GOPS
8	Działalność Gminnej Komisji Rozwiązywania Problemów Alkoholowych

SŁABE STRONY:

1	Bezrobocie i ubożenie społeczeństwa
2	Brak miejsc pracy (słaby sektor małej i średniej przedsiębiorczości)
3	Niedostateczne środki na inwestycje
4	Słabe wyposażenie szkół w pomoce dydaktyczne
5	Brak obiektów sportowych, ośrodków kultury
6	Brak specjalistycznej opieki medycznej
7	Niedostateczne środki na realizację zadań pomocy społecznej

8	Brak ułatwień architektonicznych dla osób niepełnosprawnych
9	Brak środków na finansowanie działań opiekuńczych na rzecz osób chorych, starszych i niepełnosprawnych
10	Niewystarczająca kadra pracownicza GOPS
11	Brak poradnictwa specjalistycznego
12	Brak miejsc spędzania wolnego czasu dla dzieci i młodzieży
13	Brak mieszkań socjalnych

ZAGROŻENIA:

1	Niewystarczające środki finansowe i trudności w ich pozyskaniu na rozbudowę infrastruktury społecznej
2	Niestabilna polityka gospodarcza
3	Brak perspektyw rozwoju i pracy dla ludzi młodych (migracje młodzieży)
4	Patologie społeczne
5	Niski poziom bezpieczeństwa mieszkańców
6	Przemoc i agresja wśród młodzieży
7	Przenikanie norm i zwyczajów kultury zachodniej
8	Słaba aktywność społeczeństwa
9	Brak miejsc dla spędzania wolnego czasu dla dzieci i młodzieży
10	Małe zainteresowanie rodziców, uwarunkowane często zapracowaniem, w jaki sposób dziecko spędza wolny czas
11	Niewystarczające środki finansowe na realizację specjalnych programów pomocowych
12	Zwiększenie ilości zadań gminy przy jednoczesnym zmniejszeniu środków finansowych

SZANSE:

1	Środki zewnętrzne na rozwój społeczno – gospodarczy gminy
2	Szeroka promocja gminy
3	Zagospodarowanie wolnego czasu dzieci i młodzieży
4	Zapewnienie młodzieży wykształcenia i szans dalszego rozwoju
5	Rozbudowa zaplecza sportowego i kulturalnego
6	Tworzenie kół zainteresowań dla dzieci i młodzieży
7	Likwidacja barier architektonicznych
8	Współpraca z organizacjami pozarządowymi
9	Współpraca ze specjalistami – tworzenie punktów konsultacyjnych
10	Opieka pielęgnacyjna dla osób starszych i chorych
11	Przeciwdziałanie patologiom – tworzenie i realizacja programów profilaktycznych
12	Wzmocniony monitoring sprzedaży alkoholu i papierosów

1.2. ANALIZA PESTER

Analiza PESTER jest analizą strategiczną dotyczącą, podobnie jak analiza SWOT, diagnozy stanu otoczenia opisująca zewnętrzne trendy, wpływy i oddziaływania społeczno-gospodarcze w jakich funkcjonuje Gmina Stara Błotnica.

Analiza PESTER jest narzędziem planowania polegającym na analizowaniu P – politycznych, E – ekonomicznych, S – społecznych, T – technologicznych, E – ekologicznych i R – prawnych (regulacje) czynników.

WYMIAR POLITYCZNY

Opracowywanie i wdrażanie lokalnych programów społecznych oraz współpraca środowisk i organizacji pozarządowych pozwoli efektywniej rozwiązywać problemy społeczne istniejące na obszarze gminy. Dlatego ważnym zadaniem samorządu gminy jest prowadzenie przy współpracy z instytucjami społecznymi, stowarzyszeniami i organizacjami pozarządowymi, aktywnej promocji na rzecz rozwoju gospodarczego i społecznego gminy.

WYMIAR EKONOMICZNY

Zmiany polityczne zachodzące w kraju wpłynęły zasadniczo na zmiany w gospodarce. Powstające przedsiębiorstwa (często małe rodzinne), podmioty gospodarcze (często jednoosobowe), mają mniejsze możliwości finansowe i oczywiście mniejsze możliwości rozwoju. Przyciągnięcie na teren gminy większych inwestorów z zewnątrz, zapewnienie im profesjonalnej obsługi (preferencji gospodarczych, ulg, standard ISO) jest celem priorytetowym dla dalszego rozwoju gminy.

WYMIAR SPOŁECZNY

Na terenie gminy Stara Błotnica występują podobne zjawiska społeczne jak na terenie całego kraju. Najpoważniejszym problemem jest rozwarstwienie społeczeństwa spowodowane głównie bezrobociem. W gminie brak jest podmiotów gospodarczych zdolnych tworzyć nowe miejsca pracy oraz drobnej wytwórczości (firm rodzinnych) i zakładów usługowych. Wciąż za mało wspierany jest w gminie sektor małej i średniej przedsiębiorczości (ulgi, programy pomocowe). Ważnym elementem rozwoju gminy byłaby aktywizacja lokalnej społeczności.

WYMIAR TECHNOLOGICZNY

Z uwagi na brak na terenie gminy znaczących zakładów produkcyjnych oraz niską świadomość społeczeństwa tendencje do zmiany technologii z przestarzałych i zagrażających środowisku naturalnemu na „czyste” nie są wystarczająco rozpowszechnione. W gminie przede wszystkim brakuje dostępu do informacji na temat nowoczesnych technologii, sposobów ich wdrażania,

firm i instytucji je wdrażających oraz oczywiście środków finansowych na ich realizację. Ważnym zagadnieniem jest również edukacja i szkolenia zawodowe, które są elementem rozwiązywania problemów zatrudnieniowych na szczeblu lokalnym.

WYMIAR EKOLOGICZNY

Ważnym aspektem poprawy stanu środowiska naturalnego w gminie jest podniesienie świadomości ekologicznej jej mieszkańców – jest to główne zadanie władz lokalnych. Realizacja zadań zawartych w „Programie Ochrony Środowiska i Planie Gospodarki Odpadami” ma przyczynić się do aktywizacji działań społeczności gminy, grup, organizacji i instytucji oraz do stworzenia nowoczesnego, zgodnego ze standardami unijnymi systemu ekologicznego (infrastruktura sprzyjająca środowisku, zagospodarowanie odpadów komunalnych, itp.).

WYMIAR REGULACJI PRAWNYCH

System organizujący pomoc społeczną w kraju boryka się ze znacznymi problemami m.in. ze względu na słabą czytelność przepisów prawa. Poważną barierą w świadczeniu pomocy jest również biurokracja oraz trudności z uzyskaniem informacji i pomocy w instytucjach społecznych.

1.3. WARSZTATY PLANOWANIA STRATEGICZNEGO

Wnioski z Warsztatów

W ramach prac nad Strategią Rozwiązywania Problemów Społecznych dla Gminy Stara Błotnica odbyły się 12 maja 2005 roku Warsztaty Planowania Strategicznego, w których uczestniczyli przedstawiciele szkół, Urzędu Gminy, Posterunku Policji i Gminnego Ośrodka Pomocy Społecznej.

Wnioski z Warsztatów Planowania Strategicznego:

- ❖ Najpoważniejszym problemem społecznym na terenie gminy Stara Błotnica jest bezrobocie i wiążące się z nim ubożenie mieszkańców oraz bezradność w sprawach opiekuńczo-wychowawczych i prowadzenia gospodarstwa domowego.
- ❖ Problemy społeczne zaistniałe na terenie gminy w znaczący sposób wpływają na środowisko rodzinne oraz zachowanie (większa agresja, przemoc między rówieśnikami) i psychikę dzieci i młodzieży.
- ❖ Młodzież kończąca studia pozostaje często na terenie gminy i staje się osobą bezrobotną – brak miejsc pracy dla mieszkańców. Ważna jest pomoc (edukacja dorosłych) w rozwiązywaniu problemów - w radzeniu sobie z trudnościami życia codziennego.

- ❖ Na terenie gminy przy szkołach działają 4 świetlice socjoterapeutyczne z których korzystają dzieci i młodzież z rodzin dotkniętych problemem alkoholowym, jak również w ramach potrzeb wszyscy uczniowie szkół. Dzieci z rodzin najuboższych objęte są dożywianiem w szkołach w okresie roku szkolnego; zdaniem uczestników warsztatów dożywianie powinno być również w okresie wolnym od nauki.
- ❖ Ważnym problemem jest brak pomocy usługowo-pielęgnacyjnej dla osób starszych i długotrwale chorych, w tym również osób niepełnosprawnych. Zdaniem uczestników spotkania, osoby takie narażone są na wykluczenie społeczne ponieważ bardzo często nie są w stanie aktywnie uczestniczyć w normalnym życiu. Dlatego jednym z rozwiązań tego problemu może być zatrudnienie pielęgniarek środowiskowych (potrzebne są nowe rozwiązania prawne w tym zakresie).
- ❖ Zdaniem uczestników Warsztatów poważnym problemem społecznym na terenie gminy jest alkoholizm, który dotyka ok. 10% gospodarstw z terenu gminy. Na terenie gminy nie ma działającego Klubu AA.

WNIOSKI Z PRZEPROWADZONYCH ANKIET „Zidentyfikowanie problemów społecznych w Gminie Stara Błotnica”

W procesie planowania strategicznego istotnym elementem uspołecznienia były ankiety skierowane do lokalnej społeczności. Ankiety skierowano do gimnazjalistów i przedstawicieli sołectw.

W ramach procesu ankietyzacji społeczności lokalnej ustalono listę pytań, mających na celu rozpoznanie najważniejszych problemów społecznych gminy.

Wnioski z ankiet przeprowadzonych wśród młodzieży gimnazjalnej:

- ❖ Zdaniem gimnazjalistów najbardziej widocznym problemem społecznym jest bezrobocie i związane z nim ubożenie mieszkańców oraz nadużywanie alkoholu i przestępczość. Młodzież spotyka się również z problemem niepełnosprawności oraz przejawami przemocy w rodzinie.
- ❖ Wiedza ankietowanych na temat zagrożeń związanych z nadużywaniem alkoholu i palenia papierosów jest wystarczająca. Młodzi ludzie chcieliby rozszerzyć swoje wiadomości na temat zagrożeń związanych z zażywaniem narkotyków i innych środków odurzających.
- ❖ Najlepszym sposobem dotarcia z informacją i nauką o problemach społecznych i zagrożeniach są spotkania ze sławnymi ludźmi, z autorytetami w danej dziedzinie, pogadanki we własnym gronie, akcje i filmy edukacyjne.
- ❖ Ankietowani uważają, iż problem przestępczości i agresji wśród młodzieży jest widoczny; zjawisko tzw. „fali” w szkołach pojawia się sporadycznie, czasami na początku roku szkolnego – we wrześniu.

- ❖ Około 90% młodzieży uważa, że ma dobry dostęp do bibliotek i ośrodków kultury, natomiast jest niewystarczający dostęp do klubów młodzieżowych (nie istnieją na terenie gminy), obiektów sportowych i rekreacyjnych oraz Internetu i sal komputerowych.
- ❖ Młodzież z terenu gminy nie ma miejsc, gdzie mogłaby spędzać wolny czas oraz rozwijać swoje zainteresowania. Brakuje na terenie gminy klubów młodzieżowych, które byłyby miejscem spotkań, kina, kawiarenki internetowej, klubów sportowo-rekreacyjnych, miejsc rozrywkowych, parku, prężnie działającego Ośrodka Kultury, boisk i basenu.
- ❖ Część młodzieży zamieszkującej gminę Stara Błotnica nie wie gdzie chciałaby mieszkać w przyszłości. Według młodych ludzi gmina Stara Błotnica powinna bardziej zadbać o organizację zajęć pozaszkolnych dla młodzieży (zajęcia rozwijające umiejętności, kursy językowe, warsztaty). Mógłby powstać park, basen, dla mieszkańców oraz dla osób odwiedzających gminę, kawiarnia, cukiernia. Młodzież chciałaby mieszkać w gminie bardziej nowoczesnej z rozwiniętą turystyką i rekreacją, spokojnej i bezpieczniejszej, w której nie istnieje problem bezrobocia.

Wnioski z ankiet przeprowadzonych wśród przedstawicieli sołectw:

- ❖ Najpoważniejszymi problemami społecznymi gminy wg sołtysów są: bezrobocie i związane z nim ubożenie mieszkańców, nadużywanie alkoholu i związana z nim przemoc w rodzinie oraz przestępczość. Bezrobocie spowodowane jest brakiem zakładów pracy na terenie gminy. Problem społecznym jakim jest ubóstwo związane jest z małą opłacalnością produkcji rolnej. Według ankietowanych ważnym problemem jest również przestępczość – należy zwiększyć patrole policji na drogach wiejskich (kontrola trzeźwości kierowców).
- ❖ Brak perspektyw dla młodzieży i poczucia bezpieczeństwa, starzenie się społeczeństwa i problemy ludzi starszych oraz niewystarczająca baza kulturalno-oświatowa są najbardziej zauważalnymi problemami społecznymi występującymi na terenie sołectw. Można zauważyć również problemy ludzi niepełnosprawnych i chorych, co wiąże się z niewystarczającą opieką medyczną i pielęgnacyjną tych osób.
- ❖ Mieszkańcy gminy oczekują wsparcia i pomocy ze strony gminy i urzędów społecznych w formie:
 - zwiększenia środków finansowych dla rodzin najuboższych,
 - pomocy dla rodzin patologicznych,
 - szkoleń i prac interwencyjnych dla osób bezrobotnych,
 - stosowania ulg dla tworzących nowe miejsca pracy i rozpoczynających działalność gospodarczą
- ❖ Zdaniem ankietowanych należy podjąć działania w zakresie tworzenia nowych miejsc pracy – inwestorzy z zewnątrz.

2. WIZJA ROZWOJU ORAZ CELE GŁÓWNE I POŚREDNIE W ZAKRESIE ROZWIĄZYWANIA PROBLEMÓW SPOŁECZNYCH

Wizja rozwoju jest określeniem takiego obrazu gminy, jaki chcieliby osiągnąć za 10 lat mieszkańcy – uczestnicy procesu planowania. Wizja określa bardzo ogólnie dlaczego działamy, do czego dążymy, jakie chcemy osiągnąć cele, jeśli podejmiemy działania strategiczne.

W Strategii Rozwiązywania Problemów Społecznych dla Gminy Stara Błotnica **wizję** zdefiniowano w następujący sposób:

Gmina Stara Błotnica ma sprawnie działający system polityki społecznej, który jest w stanie zaoferować pomoc wszystkim mieszkańcom gminy jej potrzebującej. Polityka społeczna gminy opiera się na założeniu umocnienia roli rodziny w społeczeństwie, promocji zdrowego stylu życia oraz działaniach prewencyjnych i profilaktycznych skierowanych przeciwko patologiom społecznym.

Cele główne:

- I. Wysoki standard życia lokalnej społeczności*
- II. Integracja osób i rodzin z grup szczególnego ryzyka (prewencja, profilaktyka i profesjonalna pomoc społeczna)*

Cele pośrednie:

I. Cel główny: „Wysoki standard życia lokalnej społeczności”

- 1) Profesjonalna pomoc medyczna
- 2) Edukacja i rozwój zasobów ludzkich
- 3) Organizacja wolnego czasu dzieci i młodzieży
- 4) Aktywizacja społeczeństwa

II. Cel główny: „Integracja osób i rodzin z grup szczególnego ryzyka (prewencja, profilaktyka i profesjonalna pomoc społeczna)

- 1) Realizacja zadań gminy w stosunku do osób potrzebujących wsparcia
- 2) Przeciwdziałanie patologiom społecznym
- 3) Współpraca międzygminna (regionalna) w zakresie rozwiązywania problemów społecznych
- 4) Kompleksowa pomoc społeczna

I. Wysoki standard życia lokalnej społeczności

Cel ten zakłada poprawę standardu życia mieszkańców gminy m.in. poprzez: poprawę warunków lokalowych i wyposażenia obiektów użyteczności publicznej, inwestowanie w edukację, organizację wolnego czasu dzieci i młodzieży, stworzenie odpowiednich warunków (bazy sportowo-rekreacyjnej) dla rozwoju sportu i promocji zdrowego trybu życia.

1) Profesjonalna opieka medyczna - poprawa warunków lokalowych i wyposażenia placówki służby zdrowia. Zagwarantowanie mieszkańcom gminy dostępu do usług na wysokim poziomie: możliwość przeprowadzania kompleksowych badań i zabiegów, specjalistyczna opieka medyczna oraz program wczesnej interwencji (profilaktyka).

2) Edukacja i rozwój zasobów ludzkich – zagwarantowanie uczniom dobrych warunków nauki (dobre warunki lokalowe, sale gimnastyczne, wyposażenie klas i pracowni), opracowanie programu rozwoju zainteresowań uczniów w ramach zajęć pozaszkolnych. Działania te wpłyną na poziom wykształcenia i dalszą edukację młodzieży oraz zwiększą szansę młodych ludzi na rynku pracy. Cel ten zakłada również stworzenie odpowiednich warunków nauki dla dzieci niepełnosprawnych, co pomoże w ich integracji społecznej oraz szkolenia i kursy dla osób dorosłych, które podniosą ich atrakcyjność na rynku pracy.

3) Organizacja wolnego czasu dzieci i młodzieży – poprawa warunków lokalowych placówek oświatowych (zaplecze szkolne – sale gimnastyczne, boiska szkolne, Internet) i kulturalnych (świetlice wiejskie, biblioteki, imprezy kulturalne, festyny itp.). Zachęcenie młodzieży do aktywności oraz doskonalenia swoich umiejętności powinno korzystnie wpłynąć na jej rozwój.

4) Aktywizacja społeczeństwa – wspieranie działań mieszkańców mających na celu poprawę życia społecznego w gminie: pomoc sąsiedzka (osoby starsze i niepełnosprawne), wspomaganie stowarzyszeń, organizacji pozarządowych i organizacji pożytku publicznego, pomoc w organizowaniu spotkań, konkursów, rozgrywek sportowych promujących np. zdrowy tryb życia. Działania te powinny zintegrować lokalną społeczność.

II. Integracja osób i rodzin z grup szczególnego ryzyka (prewencja, profilaktyka i profesjonalna pomoc społeczna)

Cel ten zakłada prowadzenie dalszych działań pomocowych dla osób potrzebujących (ubogich i bezrobotnych) oraz dla osób zagrożonych wykluczeniem społecznym (niepełnosprawnych, chorych, itp.). Ważnym elementem jest również ograniczenie zjawisk patologicznych w środowisku domowym – alkoholizm, bezradność życiowa, przemoc w rodzinie – poprzez m.in.: zwiększenie dostępności do pomocy terapeutycznej, prawnej, psychologicznej dla osób i rodzin z problemami oraz prowadzenie profilaktycznej działalności informacyjnej i edukacyjnej.

1) Realizacja zadań gminy w stosunku do osób potrzebujących wsparcia - prowadzenie dalszych działań pomocowych przez Gminny Ośrodek Pomocy Społecznej. Udzielanie wsparcia osobom ubogim, bezrobotnym, chorym, niepełnosprawnym, ochrona macierzyństwa pomoc dla uzależnionych i współuzależnionych. Wsparcie nie powinno ograniczać aktywności i realizacji ról społecznych świadczeniobiorcy.

2) Przeciwdziałanie patologiom społecznym – prowadzenie profilaktycznej działalności informacyjnej i edukacyjnej w zakresie rozwiązywania problemów alkoholowych i przeciwdziałaniu narkomanii. Pomoc dla dzieci z rodzin dysfunkcyjnych mająca na celu poprawę ich kondycji fizycznej i psychicznej. Działania te powinny przynieść efekty w postaci zwiększenia świadomości społecznej na temat uzależnień oraz poprawić kondycję osób i rodzin borykających się z problemami społecznymi.

3) Współpraca międzygminna (regionalna) w zakresie rozwiązywania problemów społecznych - utworzenie powiatowego punktu konsultacyjno-doradczego dostępnego dla mieszkańców gmin, w ramach którego działać może również dyżurujący punkt konsultacyjny na terenie poszczególnych gmin w których odbywać się będą dyżury specjalistów i doradców pomagających mieszkańcom w rozwiązywaniu problemów społecznych. Cel ten ma zapewnić osobom mającym różne problemy społeczne dostęp do specjalistycznego poradnictwa i pomocy

4) Kompleksowa pomoc społeczna – doskonalenie pracy pracowników Ośrodka Pomocy Społecznej, wzmocnienie i rozwój zintegrowanej pomocy społecznej, profesjonalna i profesjonalna pomoc społeczna, wspierająca jakość życia i zmieniająca świadomość społeczności lokalnej. Realizacja tych działań powinna poprawić jakość świadczonych usług przez Gminny Ośrodek Pomocy Społecznej.

3. KIERUNKI DZIAŁAŃ I ZADANIA NA LATA 2005-2014

Realizacja celów głównych Gminnej Strategii Rozwiązywania Problemów Społecznych odbywać się będzie poprzez realizację celów pośrednich w poszczególnych latach. Działania realizowane w ramach Strategii Rozwiązywania Problemów Społecznych przedstawione zostały na lata 2005-2014 podzielone z podziałem na zadania inwestycyjne i organizacyjne.

I CEL GŁÓWNY:

Wysoki standard życia lokalnej społeczności

Cele pośrednie:

- 1) Profesjonalna opieka medyczna
- 2) Edukacja i rozwój zasobów ludzkich
- 3) Organizacja wolnego czasu dla dzieci i młodzieży
- 4) Aktywizacja społeczeństwa

Zadania inwestycyjne:

Realizacja zadań inwestycyjnych zapisanych w „Strategii ...”, a szczególnie terminy ich realizacji uzależniona jest przede wszystkim od możliwości pozyskania środków zewnętrznych.

1.	<i>Zadanie:</i> Remont dachu na budynku PSP w Kaszowie		
<i>Termin realizacji</i>	<i>Jednostka odpowiedzialna</i>	<i>Budżet</i>	<i>Źródła środków</i>
2005-2006	Gmina		- Gmina - Budżet państwa - UE - inne śr. zewnętrzne
<i>Opis zadania:</i>	Kompleksowy remont dachu budynku szkoły		
<i>Uwagi:</i>			

2.	<i>Zadanie:</i> Termomodernizacja budynku PSP w Kaszowie		
<i>Termin realizacji</i>	<i>Jednostka odpowiedzialna</i>	<i>Budżet</i>	<i>Źródła środków</i>
2005-2006	Gmina		- Gmina - Budżet państwa - FOŚiGW
<i>Opis zadania:</i>	Ocieplenie budynku PSP i remont elewacji		
<i>Uwagi:</i>			

3.	<i>Zadanie:</i> Budowa sali gimnastycznej i boiska przy PSP w Kaszowie		
<i>Termin realizacji</i>	<i>Jednostka odpowiedzialna</i>	<i>Budżet</i>	<i>Źródła środków</i>
2006-2019	Gmina		- Gmina - Budżet państwa - UE - inne śr. zewnętrzne
<i>Opis zadania:</i>	Budowa sali gimnastycznej i boiska		
<i>Uwagi:</i>			

4.	<i>Zadanie:</i> Rozbudowa Urzędu Gminy		
<i>Termin realizacji</i>	<i>Jednostka odpowiedzialna</i>	<i>Budżet</i>	<i>Źródła środków</i>
2005-2009	Gmina		- Gmina
<i>Opis zadania:</i>	Rozbudowa budynku Urzędu miny		
<i>Uwagi:</i>			

Zadania organizacyjne:

1.	<i>Zadanie:</i> Opracowanie i wdrożenie programu promocji zdrowego stylu życia		
<i>Termin realizacji</i>	<i>Jednostka odpowiedzialna</i>	<i>Budżet</i>	<i>Źródła środków</i>
2005-2014	Gmina	Koszty zostaną oszacowane przed przystąpieniem do realizacji zadania	- Gmina - Fundusze UE
<i>Opis zadania:</i>	Propagowanie zdrowego stylu życia: aktywności fizycznej, odpoczynku, zdrowego żywienia. Prowadzenie profilaktyki.		
<i>Uwagi:</i>			

2.	<i>Zadanie:</i> Prowadzenie zajęć korekcyjno-wyrównawczych dla dzieci z deficytami rozwojowymi		
<i>Termin realizacji</i>	<i>Jednostka odpowiedzialna</i>	<i>Budżet</i>	<i>Źródła środków</i>
2005-2014	Gmina	Koszty zostaną oszacowane przed przystąpieniem do realizacji zadania	- Gmina - Fundusze UE
<i>Opis zadania:</i>	Poprawa stanu zdrowia dzieci i młodzieży szklonej.		
<i>Uwagi:</i>			

3.	<i>Zadanie:</i> Program tworzenia gospodarstw agroturystycznych – cykl spotkań z rolnikami		
<i>Termin realizacji</i>	<i>Jednostka odpowiedzialna</i>	<i>Budżet</i>	<i>Źródła środków</i>
2006-2007	Gmina		- Gmina - WODR - Fundusze UE
<i>Opis zadania:</i>	Propagowanie idei tworzenia gospodarstw agroturystycznych (dodatkowe źródło dochodów, podstawa do prowadzenia ekologicznego rolnictwa)		
<i>Uwagi:</i>			

4.	<i>Zadanie:</i> Opracowanie raportu o stanie rynku pracy i sytuacji rodzin dotkniętych bezrobociem		
<i>Termin realizacji</i>	<i>Jednostka odpowiedzialna</i>	<i>Budżet</i>	<i>Źródła środków</i>
2005-2006	Gmina		- Gmina - Środki z Urzędu Pracy - Fundusze UE
<i>Opis zadania:</i>	Analiza sytuacji osób bezrobotnych.		
<i>Uwagi:</i>			

5.	<i>Zadanie:</i> Opracowanie harmonogramów zadań, które mogą być realizowane przy współudziale bezrobotnych		
<i>Termin realizacji</i>	<i>Jednostka odpowiedzialna</i>	<i>Budżet</i>	<i>Źródła środków</i>
2005-2006	Gmina		- Gmina - Fundusze UE - Budżet państwa
<i>Opis zadania:</i>	Aktywizacja na rzecz gminy osób bezrobotnych		
<i>Uwagi:</i>			

6.	<i>Zadanie:</i> Organizacja cyklu szkoleń dla bezrobotnych		
<i>Termin realizacji</i>	<i>Jednostka odpowiedzialna</i>	<i>Budżet</i>	<i>Źródła środków</i>
2005-2006	PUP Gmina		- Gmina - Środki z Urzędu Pracy - Fundusze UE
<i>Opis zadania:</i>	Szkolenia i doradztwo dla osób bezrobotnych.		
<i>Uwagi:</i>			

7.	Zadanie: Opracowanie i wdrożenie systemu ulg i preferencji dla osób i firm tworzących nowe miejsca pracy		
<i>Termin realizacji</i>	<i>Jednostka odpowiedzialna</i>	<i>Budżet</i>	<i>Źródła środków</i>
	Gmina	Koszty zostaną oszacowane przed przystąpieniem do realizacji zadania	- Gmina - Fundusze UE - Budżet państwa
<i>Opis zadania:</i>	Pomoc osobom i firmom, pragnącym stworzyć nowe miejsca pracy dla mieszkańców gminy.		
<i>Uwagi:</i>			

8.	Zadanie: Organizacja cyklu szkoleń dla osób, które chcą rozpocząć działalność gospodarczą		
<i>Termin realizacji</i>	<i>Jednostka odpowiedzialna</i>	<i>Budżet</i>	<i>Źródła środków</i>
2005-2006	PUP Gmina		- Gmina - Fundusze UE - Budżet państwa
<i>Opis zadania:</i>	Szkolenia dla osób rozpoczynających działalność gospodarczą.		
<i>Uwagi:</i>			

9.	Zadanie: Utworzenie gminnego punktu informacji gospodarczej		
<i>Termin realizacji</i>	<i>Jednostka odpowiedzialna</i>	<i>Budżet</i>	<i>Źródła środków</i>
	Gmina		- Gmina - Fundusze UE
<i>Opis zadania:</i>	Utworzenie punktu doradztwa i informacji dla mieszkańców gminy (profesjonalna pomoc, dostęp do Internetu)		
<i>Uwagi:</i>			

10.	Zadanie: Wdrożenie programu aktywizacji kulturalnej gminy		
<i>Termin realizacji</i>	<i>Jednostka odpowiedzialna</i>	<i>Budżet</i>	<i>Źródła środków</i>
2005-2006	Gmina		- Gmina - Fundusze UE
<i>Opis zadania:</i>	Ożywienie życia kulturalnego w gminie. Organizacja czasu wolnego mieszkańcom i przyciągnięcie turystów		
<i>Uwagi:</i>			

II. CEL GŁÓWNY:

Integracja osób i rodzin z grup szczególnego ryzyka (prewencja, profilaktyka i profesjonalna pomoc społeczna)

Cele pośrednie:

- 1) Realizacja zadań gminy w stosunku do osób potrzebujących wsparcia
- 2) Przeciwdziałanie patologiom społecznym
- 3) Współpraca międzygminna (regionalna) w zakresie rozwiązywania problemów społecznych
- 4) Kompleksowa pomoc społeczna

Zdania organizacyjne:

1.	Zadanie: Kontynuacja działań z zakresu pomocy społecznej dla osób potrzebujących wsparcia		
<i>Termin realizacji</i>	<i>Jednostka odpowiedzialna</i>	<i>Budżet</i>	<i>Źródła środków</i>
2005-2014	Gmina GOPS	Koszty zostaną oszacowane przed przystąpieniem do realizacji zadania	- Gmina - Fundusze UE
<i>Opis zadania:</i>	Dalsze działania pomocowe dla osób potrzebujących (ubogich i bezrobotnych) oraz dla osób zagrożonych wykluczeniem społecznym (niepełnosprawnych, chorych, itp.).		
<i>Uwagi:</i>			

2.	Zadanie: Opracowanie i wdrożenie programów edukacyjnych dla dzieci i młodzieży w zakresie przeciwdziałania zjawiskom patologicznym oraz programów profilaktycznych (alkoholizm, narkomania)		
<i>Termin realizacji</i>	<i>Jednostka odpowiedzialna</i>	<i>Budżet</i>	<i>Źródła środków</i>
2005-2014	Gmina GOPS Szkoly	Koszty zostaną oszacowane przed przystąpieniem do realizacji zadania	- Gmina - Fundusze UE
<i>Opis zadania:</i>	Ograniczenie zjawisk patologicznych w środowisku domowym. Wzrost bezpieczeństwa w rodzinach		
<i>Uwagi:</i>			

3.	<i>Zadanie:</i> Opracowanie i wdrażanie programu pomocy osobom uzależnionym i współuzależnionym (program wczesnej interwencji)		
<i>Termin realizacji</i>	<i>Jednostka odpowiedzialna</i>	<i>Budżet</i>	<i>Źródła środków</i>
2005-2006	Gmina GOPS	Koszty zostaną oszacowane przed przystąpieniem do realizacji zadania	- Gmina - Fundusze UE
<i>Opis zadania:</i>	Pomoc dla osób uzależnionych, zwiększenie świadomości społecznej, wyprowadzanie z uzależnień.		
<i>Uwagi:</i>			

4.	<i>Zadanie:</i> Opracowanie i wdrożenie programu pomocy dla dzieci i młodzieży z rodzin patologicznych		
<i>Termin realizacji</i>	<i>Jednostka odpowiedzialna</i>	<i>Budżet</i>	<i>Źródła środków</i>
2005-2014	Gmina GOPS	Koszty zostaną oszacowane przed przystąpieniem do realizacji zadania	- Gmina - Fundusze UE
<i>Opis zadania:</i>	Pomoc dzieciom z rodzin dysfunkcyjnych (poprawa ich kondycji fizycznej, psychicznej).		
<i>Uwagi:</i>			

5.	<i>Zadanie:</i> Podnoszenie kompetencji zawodowych nauczycieli i rodziców w zakresie umiejętności wychowawczych (komunikacja interpersonalna)		
<i>Termin realizacji</i>	<i>Jednostka odpowiedzialna</i>	<i>Budżet</i>	<i>Źródła środków</i>
2005-2014	Gmina Szkoły	Koszty zostaną oszacowane przed przystąpieniem do realizacji zadania	- Gmina - Fundusze UE
<i>Opis zadania:</i>	Podnoszenie kwalifikacji nauczycieli, profesjonalne szkolenia dla rodziców, udoskonalenie metod współpracy nauczycieli z rodzicami.		
<i>Uwagi:</i>			

6.	Zadanie: Utworzenie - w ramach współpracy międzygminnej – regionalnego punktu konsultacyjno-doradczego		
<i>Termin realizacji</i>	<i>Jednostka odpowiedzialna</i>	<i>Budżet</i>	<i>Źródła środków</i>
	Gmina GOPS	Koszty zostaną oszacowane przed przystąpieniem do realizacji zadania	- Gmina - Budżet państwa - Fundusze UE
<i>Opis zadania:</i>	Dostępność do poradnictwa dla osób i rodzin szukających pomocy specjalistycznej (bezradność życiowa, alkoholizm i współzależnienie, problemy opiekuńcze, niepełnosprawność i inne).		
<i>Uwagi:</i>			

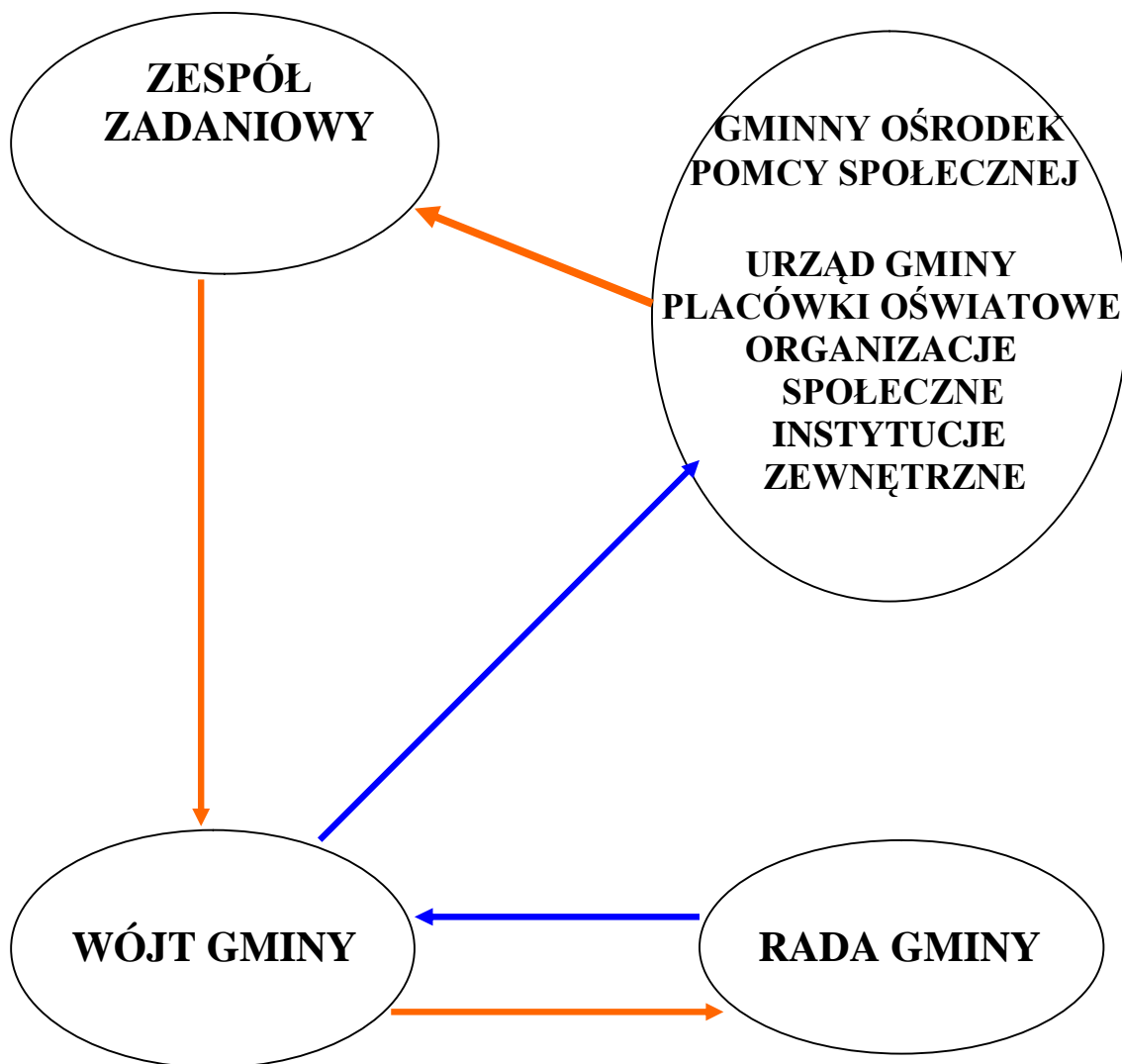
7.	Zadanie: Opracowanie i wdrożenie programu podnoszenia kwalifikacji pracowników pomocy społecznej		
<i>Termin realizacji</i>	<i>Jednostka odpowiedzialna</i>	<i>Budżet</i>	<i>Źródła środków</i>
2005-2014	Gmina GOPS	Koszty zostaną oszacowane przed przystąpieniem do realizacji zadania	- Gmina - Budżet państwa - Fundusze UE
<i>Opis zadania:</i>	Podniesienie jakości usług, skuteczniejsze działania pracowników GOPS, podniesienie statusu zawodowego pracownika socjalnego. Przedsiębiorczość- skuteczniejsze rozwiązywanie problemów i dążenie do sukcesu pracowników ośrodków pomocy społecznej		
<i>Uwagi:</i>	W ramach programu przewidziane są szkolenia, spotkania konsultacyjne z pracownikami innych ośrodków.		

8.	Zadanie: Opracowanie i wdrożenie programu współpracy z instytucjami państwowymi i samorządowymi		
<i>Termin realizacji</i>	<i>Jednostka odpowiedzialna</i>	<i>Budżet</i>	<i>Źródła środków</i>
2005-2014	Gmina	Koszty zostaną oszacowane przed przystąpieniem do realizacji zadania	- Gmina - Fundusze UE
<i>Opis zadania:</i>	Nawiązanie współpracy z różnymi instytucjami wspomagającymi pomoc społeczną.		
<i>Uwagi:</i>			

4. WDRAŻANIE I MONITORING REALIZACJI STRATEGII

Strategia Rozwiązywania Problemów Społecznych dla Gminy Stara Błotnica zostanie przyjęta w formie uchwały Rady Gminy. Wdrażane zmiany będą również podlegały uchwaleniu przez Radę Gminy. Zmiany w Strategii inicjowane będą przez Wójta Gminy Stara Błotnica, Gminny Ośrodek Pomocy Społecznej oraz grupy społeczno-gospodarcze uczestniczące w procesie wdrażania i realizacji Strategii.

Wdrażaniem, realizacją i prowadzeniem monitoringu nadzorować będzie Wójt Gminy we współpracy z Gminnym Ośrodkiem Pomocy Społecznej oraz Urzędem Gminy. Oceną realizacji strategii zajmować się będzie Rada Gminy. Bazą informacji statystycznej, gromadzonej na potrzeby wskaźników monitorowania będą informacje statystyczne będące w posiadaniu GOPS, UG oraz dane otrzymane od instytucji, organizacji i grup środowiskowych biorących udział w programach związanych z poszczególnymi celami realizacji Strategii. Wskazane jest powołanie Zespołu Zadaniowego, który opracowywał będzie raz do roku raporty z realizacji strategii, które przedstawiane zostaną Radzie Gminy.



Wskaźniki oceny monitorowania Strategii:

- Ilość zlikwidowanych barier architektonicznych,
- Ilość zmodernizowanych obiektów oświatowych, kulturalnych i sportowych,
- Ilość nowo powstałych miejsc spędzania wolnego czasu,
- Ilość uruchomionych działalności gospodarczych,
- Ilość nowo powstałych miejsc pracy,
- Liczba nowo powstałych mieszkań socjalnych,
- Liczba osób uchronionych przed przemocą w rodzinie,
- Liczba osób, które podjęły leczenie odwykowe,
- Liczba osób mających problemy opiekuńczo-wychowawcze, którym skutecznie udzielono pomocy,
- Ilość realizowanych programów profilaktycznych,
- Liczba atrakcji (zajęć pozaszkolnych, imprez sportowych, kulturalnych itp.) organizowanych głównie dla dzieci i młodzieży, mających na celu rozwijanie zainteresowań młodych ludzi oraz promocje zdrowego stylu życia.

Strategia Rozwiązywania Problemów Społecznych jest dokumentem otwartym, podatnym na zmiany wynikając z prowadzonego monitoringu: zjawisk społecznych rodzących zapotrzebowanie na pomoc społeczną i potrzeb oraz aktualnej sytuacji społeczno-gospodarczej w gminie.

5. ŹRÓDŁA FINANSOWANIA

Fundusze i programy wspierające pomoc społeczną:

Podstawowymi źródłami środków, z których mogą korzystać samorzady dla realizacji programów pomocy społecznej są:

- środki wewnętrzne – budżety samorządów gminnych, powiatowych, wojewódzkich,
- środki zewnętrzne:
 - Europejski Fundusz Społeczny (EFS),
 - Fundusz Pracy,
 - fundusze pomocowe (ZPORR, fundusze strukturalne, fundusze sektorowych programów pomocowych)
 - rezerwa "uwłaszczeniowa",
 - pożyczka z Banku Rozwoju Rady Europy.

Europejski Fundusz Społeczny (EFS) – jest najważniejszym instrumentem Unii Europejskiej w zakresie przeciwdziałaniu bezrobociu i rozwoju zasobów ludzkich. EFS wspiera działania podejmowane w ramach Europejskiej Strategii

Zatrudnienia. Środki Europejskiego Funduszu Społecznego przeznacza się w Polsce na realizację Sektorowego Programu Operacyjnego Rozwój Zasobów Ludzkich, Zintegrowanego Programu Operacyjnego Rozwoju Regionalnego oraz Inicjatywy Wspólnotowej EQUER. Priorytety EFS realizowane są w ramach opieku obszaru wsparcia, które obejmują:

- **Aktywną politykę rynku pracy** mającą na celu przeciwdziałanie i zapobieganie bezrobociu, przeciwdziałanie zjawisku długotrwałego bezrobocia zarówno wśród mężczyzn, jak i kobiet, ułatwianie ponownej integracji z rynkiem pracy długotrwale bezrobotnych, a także wspieranie integracji zawodowej ludzi młodych oraz osób powracających na rynek pracy po okresie nieobecności na nim;
- **Przeciwdziałanie zjawisku wykluczenia społecznego** mające na celu ograniczenie zjawiska marginalizacji społecznej i przygotowanie osób zagrożonych wykluczeniem społecznym do wejścia na rynek pracy, utrzymania zatrudnienia lub powrotu do czynnego życia zawodowego. Skierowane jest ono do osób, które ze względu na trudną sytuację życiową nie potrafią samodzielnie odnaleźć się na rynku pracy, nie potrafią rozwiązać osobistych i zawodowych problemów korzystając długotrwale w sposób bierny ze świadczeń pomocy społecznej;
- **Kształcenie ustawiczne** mające na celu ułatwienie i polepszenie dostępu do rynku pracy oraz integrację z rynkiem pracy, podwyższenie i utrzymanie potencjału zatrudnieniowego osób oraz promowanie mobilności zawodowej, poprzez zwiększenie dostępu do szkoleń zawodowych, edukacji oraz doradztwa;
- **Doskonalenie kadr gospodarki (promocja potencjału adaptacyjnego) oraz rozwój przedsiębiorczości** poprzez promocję wykwalifikowanej, przeszkolonej i zdolnej do adaptacji do zmiennych warunków pracy kadry pracowniczej, popieranie innowacyjności i potencjału adaptacyjnego w zakresie organizacji pracy rozwijanie przedsiębiorczości oraz warunków sprzyjających tworzeniu miejsc pracy i podwyższaniu kwalifikacji, rozwój potencjału ludzkiego w sferze badań, nauki i technologii;
- **Zwiększenie dostępu i uczestnictwa kobiet na rynku pracy**, włączenie z możliwością rozwijania kariery zawodowej, zwiększeniem dostępu kobiet do nowych miejsc pracy, pomocą w uruchamianiu działalności gospodarczej, a także działania zakładające zmniejszenie dysproporcji, których podstawą jest dyskryminacja ze względu na płeć zarówno w ramach pionowych, jak i poziomych struktur rynku pracy.

Mechanizm Finansowy Europejskiego Obszaru Gospodarczego i Norweski Mechanizm Finansowy – działania pomocowe planowane w latach 2004-2009. Środki z tych źródeł mają przyczynić się do zmniejszania różnic ekonomicznych i społecznych w obrębie Europejskiego Obszaru

Gospodarczego. Projekty finansowane z tych środków powinny być zbieżne z wszystkimi projektami realizowanymi w ramach funduszy strukturalnych, Funduszu Spójności oraz innych przedsięwzięć finansowanych przez Unię Europejską. W dziedzinie społecznej wyróżniono priorytety:

- **rozwój zasobów ludzkich** – promowanie wykształcenia i szkoleń dla pracowników administracji samorządowej, rozwój zasobów kadrowych na poziomie regionalnym, doskonalenie wiedzy i umiejętności zawodowych pracowników administracji powiatowej i gminnej,
- **opieka zdrowotna i opieka nad dzieckiem** – podniesienie poziomu życia przez wzrost świadomości społeczeństwa w zakresie opieki zdrowotnej, programy wspierające zdrowie rodziny, promocja zdrowia i profilaktyki, zapobieganie przestępczości wśród dzieci i młodzieży, integracja społeczna dzieci niepełnosprawnych.

EQUAL – jedna z czterech (EQUAL, INTERREG, LEADER+, URBAN), przewidzianych na lata 2000-2006, Inicjatyw Wspólnotowych. W ramach EQUAL wsparcie kierowane jest dla projektów mających na celu współpracę transnarodową służącą promowaniu nowych sposobów zwalczania wszelkich form dyskryminacji i nierówności na rynku pracy (zarówno wśród osób bezrobotnych, jak i zatrudnionych). Inicjatywa ta finansowana jest z Europejskiego Funduszu Społecznego.

Program Access – inicjatywa Unii Europejskiej, mającą na celu wspieranie rozwoju społeczeństwa obywatelskiego. Program jest skierowany na wspieranie działań organizacji pozarządowych i organizacji nie nastawionych na zysk w następujących dwóch głównych obszarach:

- działania ułatwiające proces podejmowania i wdrażania prawodawstwa UE w dziedzinach: ochrona środowiska i rozwój społeczno-gospodarczy,
- działania w sferze polityki społecznej, ze szczególnym uwzględnieniem zagrożonych marginalizacją grup społecznych.

Bank Rozwoju Rady Europy – udziela pożyczek na finansowanie projektów o znaczeniu społecznym. Bank ma specjalne fundusze, z którego dotowane są stopy procentowe kredytów udzielonych m.in. na:

- tworzenie nowych miejsc pracy w regionach upośledzonych (zwłaszcza w małych i średnich przedsiębiorstwach),
- rozwój infrastruktury w sektorach: ochrony środowiska, szkolnictwa i służby zdrowia,
- wydatki związane z katastrofami i klęskami naturalnymi (usuwanie skutków powodzi i budowa ochrony przeciwpowodziowej),

- pozostałe projekty: pomoc uchodźcom, budowę mieszkań dla rodzin o niskich dochodach, renowację zamków z przeznaczeniem na hotele i centra kulturalne.

Programy wspierające działania na rzecz osób bezrobotnych lub zagrożonych bezrobociem:

- **Program „PIERWSZA PRACA”** - podstawowym jego celem jest nie dopuszczenie do tego, aby absolwenci szkół stawali się i pozostawali bezrobotnymi. Niezbędne jest zatem zwiększenie szans absolwentów na uzyskanie pierwszego doświadczenia zawodowego. Intencją programu jest pobudzenie aktywności lokalnej w projektowaniu przyszłości zawodowej, uruchomienie mechanizmów rozwiązywania lokalnych problemów społecznych poprzez angażowanie młodych osób do pracy w organizacjach pozarządowych w charakterze wolontariuszy, sprzyjanie projektom wzmacniającym zdolność do samodzielnego poruszania się po rynku pracy, do samokształcenia i kreatywności. Program obejmuje 5 segmentów:
 - małe i średnie przedsiębiorstwa,
 - samozatrudnienie,
 - kształcenie,
 - wolontariat,
 - informacja, poradnictwo zawodowe i pośrednictwo pracy.
- **Program „ABSOLWENT”** – organizowany przez urzędy pracy program pomagający w starcie zawodowym absolwentom szkół wyższych, wykorzystujący środki z Funduszu Pracy.
- **Program „JUNIOR”** – celem jest aktywizacja zawodowa młodych osób niepełnosprawnych z wykorzystaniem środków z Funduszu Pracy i Funduszu Rehabilitacji Osób Niepełnosprawnych. Zakłada on udział trenera pracy odpowiadającego za przygotowanie osoby niepełnosprawnej do podjęcia pracy.
- **Program „50 PLUS”** – zakłada konieczność podwyższenia produktywności i konkurencyjności osób zdolnych do pracy, podjęcia zdecydowanych działań w celu utrzymania i przywracania do zatrudnienia osób w wieku powyżej 50 lat. Przewiduje się, że realizacja celów programu przyczyni się do zaktywizowania rocznie około 50-80 tys. osób bezrobotnych oraz pobierających zasiłki i świadczenia przedemerytalne.

Do najważniejszych funduszy unijnych wspierających edukację należą:

- **SOCRATES** – jego zadaniem jest rozszerzanie współpracy europejskiej w dziedzinie edukacji, która obejmuje dzieci, młodzież i dorosłych. Przystąpienie Polski do programu SOCRATES nastąpiło w marcu 1998 roku, do roku 2006 realizowana jest II faza programu. Komponentami programu SOCRATES są:
 - **COMENIUS** - wspiera inicjatywy mające na celu podniesienie jakości edukacji szkolnej i promowanie świadomości wymiaru europejskiego w procesach edukacyjnych, czyli pomaga w kształtowaniu poczucia przynależności do szerszej i otwartej na świat społeczności europejskiej.
 - **ERASMUS** – jego celem jest podnoszenie poziomu kształcenia i wzmacnianie jego europejskiego wymiaru w szkołach wyższych. W Polsce prawo uczestnictwa w programie Erasmus mają państwowe i prywatne szkoły wyższe wpisane do rejestru Ministerstwa Edukacji Narodowej i Sportu, kształcące studentów na poziomie licencjackim, inżynierskim, magisterskim, doktoranckim.
- **LEONARDO DA VINCI** - program stworzony z myślą o promocji i poprawie jakości systemów kształcenia i szkolenia zawodowego. Program ten jest kontynuacją wcześniejszych programów UE w zakresie: wstępnego kształcenia zawodowego, kształcenia ustawicznego, kształcenia otwartego i na odległość, doskonalenia umiejętności językowych, wspierania współpracy uczelni i przedsiębiorstw w zakresie transferu nowych technologii oraz wyrównywania szans dostępu różnych grup społecznych do rynku pracy.
- **Program MŁODZIEŻ** – składa się z pięciu części różniących się rodzajem wspieranej działalności:
 - Akcja 1: Młodzież dla Europy – Wymiana Młodzieży - polega na realizacji wspólnego pomysłu przez grupę młodych ludzi różnej narodowości.
 - Akcja 2: Wolontariat Europejski – EVS Wolontariat – umożliwi młodym kilkumiesięczne wyjazdy za granicę do pracy społecznej.
 - Akcja 3: Inicjatywy Młodzieżowe – dofinansowanie na konkretne przedsięwzięcia o charakterze lokalnym, inicjowanych i realizowanych przez młodzież.
 - Akcja 4 Wspólne Działania - przedsięwzięcia łączące edukację szkolną, pozaszkolną oraz szkolenie zawodowe, czyli trzy programy edukacyjne Unii Europejskiej: SOCRATES, MŁODZIEŻ i LEONARDO DA VINCI.
 - Akcja 5: Działania Wspierające – staże, seminaria, wizyty, kursy, sieci informacyjne oraz inne działania, dzięki którym uczestnicy podnoszą swoje kwalifikacje.

- **TEMPUS** - jest programem wspierającym współpracę między uczelniami z krajów UE i z krajów partnerskich, a także pomagającym w podnoszeniu jakości kształcenia i reformy w sektorze szkolnictwa wyższego. W chwili obecnej realizowany jest program TEMPUS III przewidziany na lata 2000–2006, którego celem jest wspieranie procesu zmian i reform w krajach partnerskich (będących beneficjentami programu) poprzez pomoc w realizacji różnorodnych przedsięwzięć w sferze szkolnictwa wyższego (wielostronne projekty międzynarodowe, mobilność).

Pozarządowe instytucje i fundacje wspierające działania w sferze polityki społecznej:

Organizacje pozarządowe, zwane również „trzecim sektorem”, skupione wokół różnorodnych problemów życia społecznego stanowią jeden z filarów współczesnych społeczeństw demokratycznych. Niektóre organizacje mają charakter pojedynczych działań (lokalne), inne mają bardziej rozbudowane struktury w postaci oddziałów terenowych.

Poniżej przedstawiono kilka najbardziej znanych organizacji pozarządowych działających w Polsce.

- **Fundacja dla Polski** – jej zadaniem jest działanie na rzecz rozwoju polskich organizacji pozarządowych. Fundacja wspiera nowatorskie projekty w dziedzinie pomocy społecznej, oświaty, kultury i rozwoju lokalnego.
W ramach Fundacji dla Polski działają m.in.:
 - **Program Rozwoju Regionalnego i Lokalnego** – wspiera rozwój produkcji i sprzedaży produktów regionalnych, co wzmacnia lokalne rynki pracy oraz rozwój regionów.
 - **Fundusz im. A. Bączkowskiego** – propaguje idee służby publicznej, ze szczególnym uwzględnieniem dialogu społecznego i reform w sferze polityki społecznej.
 - **Fundusz im. M. Baczeko i P. Zakrzewskiego** – wspiera rozwój młodych architektów i inżynierów budowlanych zainteresowanych proekologicznymi i energooszczędnymi rozwiązaniami w dziedzinie budownictwa społeczno-publicznego, renowacji starego budownictwa i jego adaptacji na cele społeczne.
 - **Polsko-Francuski Fundusz Współpracy** – współpraca w dziedzinie kształcenia zawodowego (podstawowego i ustawicznego), na zasadach partnerskiej współdziałania z przedsiębiorstwami oraz z samorządami obu krajów.
 - **Fundusz Krzyś** - ma na celu poprawę warunków życia dzieci żyjących w Domach Małych Dzieci.

- **Fundusz na Rzecz Dzieci z Wadami Serca** - celem jest pomoc dzieciom z wadami serca poprzez wsparcie dla rodziców uczestniczących we wszystkich etapach leczenia, umożliwienie dzieciom kontaktu z innymi dziećmi z wadami serca oraz informowanie o możliwościach wykrywania i leczenia skomplikowanych wad serca w Polsce.
- **Program Dzieci Ulicy** - adresowany do lokalnych organizacji pozarządowych prowadzących pracę środowiskową z dziećmi i młodzieżą, dla których ulica stała się miejscem życia
- **Polska Akcja Humanitarna** – współpracuje z organizacjami pozarządowymi i agendami ONZ przy realizacji swoich zadań statutowych, zarówno w Polsce i za granicą. Pomaga głównie uchodźcom. W Polsce najbardziej znana jest program dożywiania dzieci w szkołach i świetlicach – **Pajacyk** (prowadzony od 1998 roku). Fundacja stara się poprawić sytuację bytową dzieci, ich warunki życia i nauki. Pomoc polega na finansowaniu obiadów dla dzieci, które nie są objęte pomocą gmin. W ciągu 7 lat prowadzenia programu Fundacja zapewniła prawie 30 tys. dzieci przeszło 3 900 tys. posiłków.
- **Fundacja im. Stefana Batorego** – udziela wsparcia finansowego w ramach wyznaczonych programów na realizację projektów z dziedzin: nauka, społeczeństwo obywatelskie, medycyna, zdrowie, środowisko, kultura i organizacje pozarządowe.
- **Polska Fundacja Dzieci i Młodzieży** - przyznaje dotacje na programy prewencyjno-rozwojowe dla dzieci i młodzieży.
- **Caritas** - największa organizacja charytatywna związana Kościołem i realizująca swą pomoc w kraju i zagranicą. Do najważniejszych obszarów zaangażowania Caritas należą problemy dotyczące:
 - kryzysu środowiska rodzinnego,
 - przeprowadzania leczenia i rehabilitacji, oraz leczenia uzależnień (narkomani),
 - problemów osób ubogich i bezdomnych, a także imigrantów i uchodźców,
 - pomocy dla ofiary klęsk żywiołowych,
 - pomocy dla osób starszych – stworzono tzn. Stacje opieki Caritas (placówki opieki pielęgnacyjnej nad starszymi osobami chorymi i niepełnosprawnymi),

- pomocy dla osób bezrobotnych – realizowano projekt “Aktywizacja personalna, zawodowa i społeczna osób długotrwale bezrobotnych”. W ramach Cariats Polska (posiada strukturę diecezjalną) i struktur Caritas diecezjalnych powstają tzw. BAB-y, czyli Biura Aktywizacji Bezrobotnych.

Działalność Caritas Polska jest prowadzona programowo i profesjonalnie, natomiast parafie kościelne prowadzą akcję organizującą pomoc dla swoich parafian okazjonalnie.

- **MONAR** – stowarzyszenie, które od 1981 roku prowadzi szereg działań profilaktycznych propagujących życie bez narkotyków, promocję zdrowia (przeciwdziałanie rozprzestrzenianiu się wirusa HIV i innych chorób zakaźnych), przeciwdziałanie kryminalizacji. MONAR prowadzi pracę środowiskową, Świetlice Socjoterapeutyczne, programy edukacyjne i alternatywne.
 - programy dla osób aktywnie używających narkotyki, ukierunkowane na poprawę ich sytuacji zdrowotnej i socjalnej oraz programy redukcji szkód spowodowanych używaniem narkotyków. MONAR oferuje osobom z problemem narkotykowym pomoc specjalistyczną w zakresie konsultacji, poradnictwa, terapii indywidualnej i grupowej oraz detoksykację, pomoc ambulatoryjną oraz stacjonarną terapię i rehabilitację dla osób uzależnionych.
 - pomoc dla osób bezdomnych, samotnych, chorych terminalnie. „**Ruch Wychodzenia z Bezdomności MARKOT**” – założony został w ramach Stowarzyszenia MONAR w roku 1993 i adresowany jest do ludzi bezdomnych, samotnych, skrzywdzonych społecznie, ofiar przemocy domowej, niepełnosprawnych społecznie. W chwili obecnej istnieją w Polsce 62 domy Markot, w roku 2003 z tej pomocy skorzystało ponad 15 000 osób.
 - pomoc dla osób opuszczających zakłady karne, żyjących na marginesie życia – wykluczonych społecznie. MONAR we współpracy z Centralnym Zarządem Służb Więziennych prowadzi programy w placówkach penitencjarnych oraz oferuje pomoc terapeutyczną osobom opuszczającym zakłady karne.
- **Fundacja J&S Pro Bono Poloniae** – wspiera inicjatywy społeczne realizowane przez organizacje pozarządowe, dofinansowuje programy na rzecz poprawy sytuacji w lokalnych społecznościach, np.: program dla dzieci i młodzieży, stypendialny, dla kultury.
- **Fundacja Brata Alberta** – zajmuje się opieką nad ludźmi chorymi, starszymi, ubogimi oraz znajdującymi się na marginesie życia. Fundacja oferuje schronienie, posiłek, opiekę lekarską.

- **„Porozumienie Bez Barier”** – pomaga łamać stereotypy oraz bariery utrudniające osobom z upośledzeniem fizycznym i psychicznym życie w społeczeństwie.
- **Fundacje** pomagające w ratowaniu zdrowia i życia dzieci to m.in.: Wielka Orkiestra Świątecznej Pomocy, Fundacja Jolanty Kwaśniewskiej, Fundacji TVN „nie jesteś sam”, Fundacja Polsat.

6. WYKAZ MATERIAŁÓW ŹRÓDŁOWYCH

Przy opracowywaniu Strategii Rozwiązywania Problemów Społecznych dla Gminy Stara Błotnica skorzystano z następujących publikacji i dokumentów:

- Narodowy Plan Rozwoju na lata 2004-2006, opracowany przez Ministerstwo Gospodarki Pracy i Polityki Społecznej, przyjęty przez Radę Ministrów w dniu 11 lutego 2003 roku
- Narodowy Plan Rozwoju na lata 2007-2013 (projekt)
- Narodowa Strategia Integracji Społecznej dla Polski
- Krajowy Plan Działania na Rzecz Integracji Społecznej na lata 2004-2006
- Zintegrowany Program Operacyjny Rozwoju Regionalnego
- Uzupełnienie do ZPORR z dnia 16 kwietnia 2004 roku. Dokument Ministerstwa Gospodarki Pracy i Polityki Społecznej
- Narodowa Strategia Wzrostu Zatrudnienia i Rozwoju Zasobów Ludzkich na lata 2000–2006
- Polska 2025 – Długookresowa strategia trwałego i zrównoważonego rozwoju
- Strategia Rozwoju Województwa Mazowieckiego
- Roczniki Statystyczne Województwa Mazowieckiego
- Program Współpracy Samorządu Województwa Mazowieckiego z Organizacjami Pozarządowymi na rok 2005
- Strategia Rozwoju Powiatu Białobrzeskiego
- Program Ochrony Środowiska i Plan Gospodarki Odpadami dla Powiatu Białobrzeskiego
- Elementarne pojęcia pedagogiki społecznej i pracy społecznej, D.Lalak, T.Plich
- Słownik socjologiczny
- Polityka społeczna – miesięczniki za rok 2004
- Program Ochrony Środowiska i Plan Gospodarki Odpadami dla Gminy Stara Błotnica
- Strategia Rozwoju Gminy Stara Błotnica